


**ЗАКЛАД ВИЩОЇ ОСВІТИ
«УНІВЕРСИТЕТ КОРОЛЯ ДАНИЛА»**

Факультет суспільних і прикладних наук

Кафедра архітектури та будівництва

ЗАТВЕРДЖУЮ

Проректор з навчально-методичної роботи

 **Ярослав ШТАНЬКО**

30 квітня 2026 р.

**МЕТОДИЧНІ РЕКОМЕНДАЦІЇ
ЩОДО ВИКОНАННЯ НАВЧАЛЬНОЇ ПРАКТИКИ**

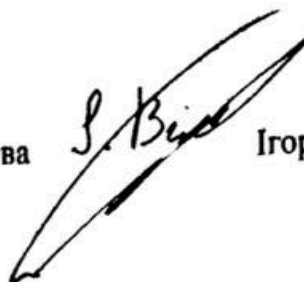
Галузь знань	19 Архітектура та будівництво
Спеціальність	192 Будівництво та цивільна інженерія
Освітньо-професійна програма	Будівництво та цивільна інженерія
Освітній рівень	бакалавр
Статус дисципліни	обов'язкова
Мова викладання	українська

Івано-Франківськ

2026 р.

Розробники:

асистент кафедри архітектури та будівництва



Ігор БІЛОУС

ЗАТВЕРДЖЕНО

на засіданні кафедри архітектури та будівництва

протокол № 8 від 21 квітня 2026 р.

Завідувач кафедри архітектури та будівництва



Руслан ЖИРАК

УЗГОДЖЕНО:

Гарант ОП

«Будівництво та цивільна інженерія»



Мирослава ШЕВЧУК

СХВАЛЕНО

На засіданні навчально-методичної ради протокол №10 від 30.04.2026 р.

e-mail	ihor.bilous@ukd.edu.ua
Номер аудиторії чи кафедри	Кафедра архітектури та будівництва каб. 203
Посилання на сайт	https://ukd.edu.ua/person/ihor-bilous
Сторінка курсу в СДО	

ВСТУП

Практика навчальна (обмірно-інвентаризаційна) для студентів спеціальності 192 «Будівництво та цивільна інженерія» здійснюється у ЗВО «Університеті Короля Данила» відповідно до:

Положення про організацію освітнього процесу:
https://docs.google.com/document/d/1myHcGsBsaVzO6tii7NvFejz_RQSkvQFGfJ4YdSeK7MI/pub ;

Положення про практичну підготовку здобувачів освіти:
https://ukd.edu.ua/sites/default/files/2024-02/%D0%9F%D0%BE%D0%BB%D0%BE%D0%B6%D0%B5%D0%BD%D0%BD%D1%8F%20%D0%BF%D1%80%D0%BE%20%D0%BF%D1%80%D0%B0%D0%BA%D1%82%D0%B8%D1%87%D0%BD%D1%83%20%D0%BF%D1%96%D0%B4%D0%B3%D0%BE%D1%82%D0%BE%D0%B2%D0%BA%D1%83_2024.pdf

Тривалість та вид навчальної практики визначається навчальним планом, графіком освітнього процесу та стандартом вищої освіти.

Зміст і завдання практики узгоджуються з компетентностями та результатами навчання, визначеними Стандартом вищої освіти України за спеціальністю 192 «Будівництво та цивільна інженерія» для першого (бакалаврського) рівня вищої освіти, зокрема щодо здатності виконувати натурні обстеження будівель і споруд, здійснювати технічні обміри, формувати графічну та технічну документацію, застосовувати базові методи інженерного аналізу та використовувати сучасні підходи до технічної інвентаризації об'єктів будівництва.

Основними завданнями навчальної (обмірно-інвентаризаційної) практики є формування у студентів професійних компетентностей у сфері технічної інвентаризації будівель і споруд шляхом безпосереднього натурального обстеження об'єктів. Практика спрямована на закріплення теоретичних знань і набуття практичних навичок виконання обмірів будівель, складання абрисів, визначення площ приміщень, оформлення технічної документації та перенесення результатів обстежень у цифрове програмне середовище, відповідно до вимог підготовки бакалаврів спеціальності 192 «Будівництво та цивільна інженерія».

До основних завдань практики належать:

- ознайомлення студентів із принципами та порядком проведення технічної інвентаризації будівель і споруд;
- формування навичок виконання натурних обмірів будівель, приміщень, конструктивних елементів та інженерних складових об'єктів;
- опанування методики виконання абрисів, обмірних схем та графічної фіксації результатів обстеження;
- ознайомлення з основними нормативними та юридичними аспектами проведення технічної інвентаризації об'єктів нерухомого майна;
- набуття практичних навичок виконання планів, фасадів, розрізів, деталей та перспективних зображень на основі натурних обмірів;
- формування вмінь визначати площі приміщень, будівель та окремих функціональних зон відповідно до чинних вимог і нормативних документів;
- розвиток просторового мислення та здатності аналізувати геометричні, планувальні й конструктивні особливості будівель;

- розвиток навичок роботи з вимірювальними інструментами, графічними матеріалами та цифровими засобами фіксації;
- набуття навичок перенесення результатів обмірів у цифрове програмне середовище та оформлення базової технічної документації;
- формування здатності систематизувати результати натурних обстежень і оформляти їх у вигляді креслень, схем, планів та звітних матеріалів;
- ознайомлення студентів із практичними аспектами професійної діяльності у сфері технічної інвентаризації та проєктування;
- формування навичок індивідуальної та колективної роботи під час проведення натурних обстежень об'єктів будівництва;
- виховання професійної уважності, точності та відповідальності під час виконання інженерних обмірних робіт.

Компетентності, яких набувають студенти внаслідок виконання проходження навчальної (обмірно-рисувальної) практики:

Код компетентності	Назва компетентності	Програмний результат навчання
СК01.	Здатність використовувати концептуальні наукові та практичні знання з математики, хімії та фізики для розв'язання складних практичних проблем в галузі будівництва та цивільної інженерії.	РН01. Застосовувати основні теорії, методи та принципи математичних, природничих, соціально-гуманітарних та економічних наук, сучасні моделі, методи та програмні засоби підтримки прийняття рішень для розв'язання складних задач будівництва та цивільної інженерії.
СК05.	Здатність застосовувати комп'ютеризовані системи проєктування та спеціалізоване прикладне програмне забезпечення для вирішення інженерних задач будівництва та цивільної інженерії.	РН07. Виконувати збір, інтерпретацію та застосування даних, в тому числі за рахунок пошуку, обробки та аналізу інформації з різних джерел.

БАЗИ ПРАКТИКИ

Практична підготовка здобувачів вищої освіти спеціальності 192 «Будівництво та цивільна інженерія» здійснюється на базах практики, які забезпечують належні умови для виконання програми навчальної (обмірно-інвентаризаційної) практики відповідно до вимог освітньої програми першого (бакалаврського) рівня вищої освіти, а також у структурних підрозділах Університету.

Базами проходження практики можуть бути навчальні аудиторії, спеціалізовані кабінети, майстерні, комп'ютерні лабораторії, а також житлові, громадські та виробничі будівлі й споруди, що використовуються для

проведення натурних обстежень, виконання технічних обмірів, складання абрисів, визначення площ та оформлення технічної документації.

Навчальна (обмірно-інвентаризаційна) практика проводиться на базі ЗВО «Університет Короля Данила» та на визначених локаціях, що відповідають меті, завданням і змісту практики, а також рівню професійної підготовки здобувачів освіти.

Під час проходження практики студенти повинні продемонструвати вміння виконувати натурні обстеження та технічні обміри будівель і споруд, здійснювати графічну фіксацію результатів обстеження у вигляді абрисів, схем і планів, користуватись вимірювальними інструментами та застосовувати базові принципи оформлення технічної документації. Важливим складником практики є формування навичок просторового мислення, професійної уважності, точності виконання обмірів, аналізу планувальних і конструктивних особливостей будівель, а також представлення результатів натурних обстежень у графічному та цифровому вигляді.

Для організації, методичного супроводу та контролю за проходженням практики наказом Університету призначається керівник (керівники) практики, який забезпечує координацію роботи студентів, консультування щодо виконання практичних завдань та оцінювання результатів практичної підготовки.

РОБОЧИЙ НАВЧАЛЬНИЙ ПЛАН

№ з/п	Зміст роботи	Тижні практики
1.	Проведення інструктажу з техніки безпеки, правил поведінки та організації роботи під час проходження навчальної (обмірно-інвентаризаційної) практики, зокрема під час виконання натурних обмірів і роботи на об'єктах.	I тиждень
2	Ознайомлення студентів із принципами та порядком проведення технічної інвентаризації будівель і споруд, методами натурального обстеження об'єктів, особливостями виконання технічних обмірів, складання абрисів та оформлення технічної документації.	I тиждень
3.	Виконання натурних обмірів будівель і приміщень, складання абрисів, схем, планів та інших графічних матеріалів, визначення площ приміщень і будівель, а також перенесення результатів обстежень у цифрове програмне середовище.	II-IV тиждень

4.	Оформлення та систематизація результатів навчальної (обмірно-інвентаризаційної) практики, підготовка графічних і технічних матеріалів, формування базової технічної документації та опрацювання результатів виконаних обмірних робіт.	IV тиждень
5	Підготовка та подання звіту з навчальної (обмірно-інвентаризаційної) практики за результатами виконаних натурних обстежень, технічних обмірів і графічно-технічних матеріалів.	IV тиждень

ТЕМАТИКА РОБІТ

№ з/п	Назва теми	Вимоги до завдання	К-ть робіт
1	Ознайомлення з технічною інвентаризацією будівель	Ознайомитись із поняттям технічної інвентаризації, її призначенням, нормативною та юридичною базою, порядком проведення обстежень і формування технічної документації. Підготувати короткий конспект основних етапів проведення технічної інвентаризації.	1
2	Натурне обстеження об'єкта	Виконати натурне обстеження будівлі або споруди із визначенням її функціонального призначення, конструктивної схеми, основних геометричних параметрів та особливостей планувального рішення. Результати подати у вигляді короткого технічного опису із використанням схем та фотофіксації.	3-4 об'єкта
3	Фотофіксація об'єкта	Виконати фотофіксацію об'єкта із дотриманням вимог щодо якості зображень та інформативності матеріалів. Фотофіксація повинна включати загальні види будівлі, фасади, приміщення, конструктивні елементи та характерні вузли. Усі фотографії повинні бути систематизовані та оформлені у вигляді фототаблиць.	по 15-20 фотографій кожного з об'єктів
4	Виконання технічних обмірів	Провести обміри будівлі або приміщення із визначенням основних габаритних розмірів, площ приміщень, висот та конструктивних елементів. На основі натурних вимірювань виконати обмірні схеми та креслення із нанесенням основних розмірів.	3-4 об'єкти

5	Виконання абрисів та обмірних схем	Виконати абриси приміщень або будівель від руки у відповідному масштабі із нанесенням розмірів, прив'язок та основних конструктивних елементів. Роботи повинні відповідати вимогам графічного оформлення технічної документації.	3-4 абриси та обмірних схем по об'єктах
6	Визначення площ будівель і приміщень	Виконати підрахунок площ приміщень та будівлі відповідно до чинних нормативних вимог. Результати оформити у вигляді таблиць експлікації приміщень із зазначенням функціонального призначення та площ.	3-4 комплекти
7	Перенесення результатів у цифрове програмне середовище	На основі виконаних обмірів та абрисів створити цифрові креслення планів або схем у програмному середовищі. Креслення повинні містити основні розміри, умовні позначення та графічне оформлення.	3-4 комплекти
8	Оформлення технічної документації	Систематизувати результати натурних обстежень, обмірів і графічних матеріалів та оформити базовий комплект технічної документації за результатами виконаних робіт.	3-4 комплекти
9	Підготовка та подання звіту з практики	Підготувати підсумковий звіт за результатами навчальної (обмірно-інвентаризаційної) практики. Звіт повинен містити результати натурних обстежень, фотофіксації, обмірів, абрисів, цифрових креслень, таблиць площ та висновки щодо виконаної роботи.	1 звіт з практики.

МЕТОДИКА ВИКОНАННЯ ЗАВДАНЬ НАВЧАЛЬНОЇ (ОБМІРНО-РИСУВАЛЬНОЇ) ПРАКТИКИ

1. Підготовчий етап

На початковому етапі проходження навчальної (обмірно-інвентаризаційної) практики студенти ознайомлюються із метою, завданнями, структурою та вимогами до виконання практичних робіт. Керівник практики проводить інструктаж із техніки безпеки, правил поведінки під час роботи на об'єктах архітектурного середовища, а також пояснює особливості виконання натурних обстежень, обмірів та графічної фіксації.

Перед початком практичної роботи студенти здійснюють попереднє ознайомлення з об'єктом дослідження, його історико-архітектурними особливостями, функціональним призначенням і містобудівним контекстом. На цьому етапі рекомендується використання літературних джерел, архівних матеріалів, картографічної інформації та цифрових ресурсів.

2. Ознайомлення з технічною інвентаризацією будівель

Технічна інвентаризація будівель і споруд є комплексом інженерно-технічних робіт, спрямованих на визначення фактичних характеристик об'єкта нерухомості, його площі, об'єму, планувального рішення та технічного стану. Результатом проведення технічної інвентаризації є виготовлення технічного паспорта та іншої супровідної технічної документації.

Під час проходження навчальної (обмірно-інвентаризаційної) практики студенти ознайомлюються з основними принципами та етапами проведення технічної інвентаризації об'єктів нерухомості, нормативними вимогами та порядком оформлення результатів обмірних робіт.

У процесі практики студенти повинні:

- ознайомитися з основними поняттями та завданнями технічної інвентаризації;
- вивчити склад і структуру технічного паспорта;
- ознайомитися з нормативними та правовими аспектами проведення технічної інвентаризації;
- вивчити порядок виконання натурних обмірів будівель і приміщень;
- ознайомитися з правилами складання абрисів, планів і технічної документації;
- набути практичних навичок роботи з вимірювальними інструментами;
- навчитися переносити результати обмірів у цифровий формат із використанням спеціалізованих програмних засобів.

Особлива увага під час практики приділяється точності виконання обмірних робіт, правильності оформлення документації та відповідності отриманих даних фактичному стану об'єкта нерухомості.

3. Методика натурального обстеження об'єкта

Натурне обстеження є основним етапом навчальної (обмірно-інвентаризаційної) практики та передбачає безпосереднє дослідження будівель і споруд у реальних умовах експлуатації. Під час практики студенти ознайомлюються з принципами проведення технічної інвентаризації, порядком виконання обмірних робіт та особливостями фіксації технічного стану об'єкта.

Під час обстеження студенти повинні:

- визначити місце розташування об'єкта та його основні характеристики;
- встановити функціональне призначення будівлі або споруди;
- виконати обміри основних конструктивних елементів із використанням вимірювальних інструментів;
- навчитися складати абриси та схеми об'єкта від руки із дотриманням умовного масштабу;
- визначити конструктивну схему будівлі, матеріали основних конструкцій та особливості планувального рішення;
- ознайомитися з основними вимогами та нормативними аспектами технічної інвентаризації;

- перенести результати натурних обмірів у цифровий формат із використанням спеціалізованих програмних засобів.

Результати натурального обстеження оформлюються у вигляді абрисів, схем, текстових описів, цифрових креслень та звітних матеріалів з технічної інвентаризації.

4. Методика фотофіксації

Фотофіксація виконується з метою документування фактичного стану будівлі або споруди, її конструктивних елементів, планувальних особливостей та окремих ділянок, що мають значення для проведення технічної інвентаризації. Отримані фотографічні матеріали використовуються під час оформлення звітної документації та підтвердження результатів натурального обстеження.

Під час виконання фотофіксації необхідно дотримуватись таких вимог:

- виконувати зйомку при достатньому природному або штучному освітленні;
- уникати значних перспективних спотворень;
- забезпечувати чіткість, інформативність і належну якість фотографій;
- здійснювати фіксацію об'єкта з різних ракурсів;
- окремо фотографувати конструктивні елементи, інженерні вузли, ділянки пошкоджень або деформацій.
- перенести результати натурних обмірів у цифровий формат із використанням спеціалізованих програмних засобів.

Фотофіксація повинна включати:

- загальні види будівлі або споруди;
- фасади та основні зовнішні елементи об'єкта;
- внутрішні приміщення та їх планувальні особливості;
- конструктивні елементи (стіни, перекриття, сходи, прорізи тощо);
- інженерні елементи та обладнання;
- ділянки пошкоджень, тріщин, деформацій або інших дефектів.

Отримані фотографічні матеріали систематизуються, підписуються та оформлюються у вигляді фототаблиць, які додаються до звітних матеріалів з технічної інвентаризації.

5. Методика виконання натурних обмірів

Натурні обміри є складовою технічної інвентаризації нерухомості та виконуються з метою визначення фактичних геометричних параметрів і технічних характеристик об'єкта. Під час проведення обмірних робіт студенти набувають практичних навичок вимірювання площ, об'ємів і конструктивних елементів будівель та споруд, а також ознайомлюються з порядком формування технічної документації.

Обміри виконуються з використанням рулеток, лазерних далекомірів, масштабних лінійок та інших вимірювальних інструментів.

Послідовність виконання обмірів:

1. Визначення основних габаритних розмірів будівлі або приміщення;
2. Встановлення базових осей та контрольних точок;
3. Виконання обмірів приміщень, конструктивних елементів і окремих частин об'єкта;
4. фіксація розмірів стін, перегородок, прорізів, сходів та інших елементів;
5. Складання абрисів і схем із нанесенням необхідних розмірів;
6. Перевірка правильності та взаємної ув'язки отриманих результатів.

Під час проведення обмірних робіт особливу увагу необхідно приділяти:

- точності вимірювань;
- правильності визначення площ і об'ємів;
- дотриманню прийнятого масштабу;
- логічній послідовності виконання абрисів і креслень;
- взаємній ув'язці всіх розмірів та елементів будівлі.

На основі отриманих даних студенти виконують обмірні креслення, плани поверхів та цифрові схеми об'єкта, які використовуються для оформлення технічної документації та виготовлення технічного паспорта.

6. Методика виконання абрисів (схем)

Абрис є первинним графічним документом, який складається безпосередньо під час проведення натурних обмірів об'єкта. Абрис використовується для фіксації фактичного планування будівлі або приміщення, розташування конструктивних елементів та результатів вимірювань, необхідних для подальшого виконання технічної інвентаризації та виготовлення технічного паспорта.

Виконання абрисів здійснюється від руки у блокноті або на спеціальних бланках із дотриманням умовного масштабу та загальних правил оформлення технічної документації.

Під час складання абрису студенти повинні:

- визначити загальну конфігурацію об'єкта;
- нанести зовнішні та внутрішні стіни, перегородки й основні конструктивні елементи;
- позначити віконні та дверні прорізи;
- зафіксувати розташування сходів, інженерних елементів та інших особливостей планування;
- нанести всі необхідні розміри відповідно до результатів натурних обмірів;
- зазначити назви або функціональне призначення приміщень;
- дотримуватися єдиної системи умовних позначень.

Під час виконання абрисів особливу увагу необхідно приділяти:

- точності нанесення розмірів;
- взаємній ув'язці всіх елементів плану;
- читабельності та акуратності графічного оформлення;
- правильності відображення конфігурації приміщень;
- відповідності між абрисом і фактичними результатами обмірів.

На основі виконаних абрисів студенти надалі створюють цифрові креслення, плани поверхів та інші графічні матеріали, необхідні для оформлення звітної документації з технічної інвентаризації.

7. Методика визначення площ будівель і приміщень

Визначення площ будівель і приміщень є одним із основних етапів технічної інвентаризації нерухомості. Під час виконання обмірних робіт студенти визначають фактичні геометричні параметри об'єкта, необхідні для складання технічного паспорта та іншої технічної документації.

Визначення площ здійснюється на основі результатів натурних обмірів із використанням рулеток, лазерних далекомірів та інших вимірювальних інструментів. Отримані результати фіксуються в абрисах і надалі опрацьовуються у цифровому форматі.

Послідовність виконання робіт:

- виконання обмірів зовнішніх і внутрішніх контурів будівлі;
- визначення розмірів окремих приміщень;
- фіксація товщини стін, перегородок та конструктивних елементів;
- визначення площ приміщень відповідно до їх функціонального призначення;
- перевірка правильності взаємної ув'язки всіх розмірів;
- обчислення загальної, основної та допоміжної площі об'єкта.

Під час визначення площ особливу увагу необхідно приділяти:

- точності виконання вимірювань;
- правильності побудови абрисів і схем;
- відповідності між фактичними розмірами та графічними матеріалами;
- правильності обчислення площ приміщень складної конфігурації;
- дотриманню вимог нормативної документації щодо визначення площ будівель і приміщень.

На основі отриманих результатів студенти виконують розрахунок площ, оформлюють плани поверхів та формують відповідні таблиці й експлікації, необхідні для складання технічного паспорта об'єкта нерухомості.

8. Перенесення результатів у цифрове програмне середовище

Після завершення натурних обмірів та складання абрисів результати технічної інвентаризації переносяться у цифрове програмне середовище для подальшого опрацювання, оформлення графічних матеріалів і підготовки технічної документації.

Цифрове опрацювання результатів обмірів дає можливість систематизувати отримані дані, виконати точні побудови планів і схем, а також підготувати матеріали для виготовлення технічного паспорта об'єкта нерухомості.

Під час виконання роботи студенти повинні:

- перенести результати натурних обмірів із абрисів у цифровий формат;
- виконати побудову планів поверхів та схем приміщень;
- дотримуватись прийнятого масштабу та графічних вимог;
- нанести основні розміри, умовні позначення та експлікації;
- перевірити правильність взаємної ув'язки креслень і розмірів;
- оформити графічні матеріали відповідно до вимог технічної документації.

У процесі роботи студенти ознайомлюються з використанням спеціалізованих програмних засобів для виконання креслень, обробки результатів обмірів та підготовки звітної документації.

Особливу увагу необхідно приділяти:

- точності перенесення результатів обмірів;
- відповідності цифрових креслень фактичним розмірам об'єкта;
- правильності оформлення планів і схем;
- читабельності графічних матеріалів;
- коректності визначення площ і геометричних параметрів приміщень.

Результатом роботи є підготовлені цифрові креслення, плани поверхів, експлікації та інші матеріали, необхідні для оформлення звітів і технічного паспорта об'єкта нерухомості.

9. Методика оформлення технічної документації

Оформлення технічної документації є завершальним етапом навчальної (обмірно-інвентаризаційної) практики та передбачає систематизацію результатів натурних обмірів, графічних матеріалів і розрахунків, отриманих під час проведення технічної інвентаризації об'єкта нерухомості.

Технічна документація формується на основі результатів обстеження, абрисів, цифрових креслень і фотофіксації та використовується для виготовлення технічного паспорта будівлі або приміщення.

Під час оформлення технічної документації студенти повинні:

- систематизувати результати натурних обмірів;
- оформити плани поверхів, схеми та графічні матеріали;
- виконати експлікації приміщень і розрахунок площ;
- перевірити правильність взаємної ув'язки всіх креслень і розмірів;
- підготувати фототаблиці та супровідні матеріали;
- оформити звітні матеріали відповідно до встановлених вимог.

Особливу увагу необхідно приділяти:

- точності та достовірності поданих даних;
- правильності оформлення креслень і таблиць;
- відповідності документації результатам фактичних обмірів;
- дотриманню вимог нормативної та технічної документації;
- читабельності й акуратності оформлення матеріалів.

Результатом виконаної роботи є комплект технічної документації, що включає обмірні креслення, плани поверхів, експлікації, фотоматеріали та інші документи, необхідні для оформлення технічного паспорта об'єкта нерухомості.

10. Методика підготовки звіту з практики

Звіт з навчальної (обмірно-інвентаризаційної) практики є підсумковим документом, у якому відображаються результати виконаних натурних обстежень, обмірних робіт, складання абрисів, цифрового опрацювання матеріалів та оформлення технічної документації.

Метою підготовки звіту є систематизація отриманих під час практики знань і практичних навичок у сфері технічної інвентаризації об'єктів нерухомості.

Звіт повинен містити:

- титульний аркуш;
- зміст;
- короткий опис об'єкта технічної інвентаризації;
- результати натурального обстеження;
- абриси та схеми, виконані під час обмірів;
- обмірні креслення та плани поверхів;
- результати визначення площ приміщень;
- фототаблиці об'єкта;
- опис використаних методів та інструментів;
- висновки за результатами проходження практики;
- додатки (за необхідності).

Під час оформлення звіту необхідно дотримуватись таких вимог:

- логічної структури та послідовності викладення матеріалу;
- правильності оформлення графічних і текстових матеріалів;
- відповідності креслень і розрахунків фактичним результатам обмірів;
- охайності та читабельності документації;
- дотримання встановлених вимог до оформлення звітної документації.

Підготовлений звіт подається керівнику практики у друкованому та/або електронному вигляді у встановлені терміни та є підставою для оцінювання результатів проходження практики.

ПЕРЕЛІК ЗВІТНОЇ ДОКУМЕНТАЦІЇ ТА ВИМОГИ ДО ЇЇ ОФОРМЛЕННЯ

Звітна документація, яку веде здобувач вищої освіти під час проходження навчальної (обмірно-інвентаризаційної) практики, включає:

- щоденник практики (Додаток 1);
- звіт про проходження навчальної (обмірно-інвентаризаційної) практики;
- графічні та аналітичні матеріали, виконані в процесі практики.

Щоденник практики є основним документом, у якому студент фіксує зміст виконаних робіт, результати натурних досліджень, обмірів, фотофіксації, графічних завдань, а також відображає послідовність проходження практики відповідно до встановленого графіка.

Звіт про проходження навчальної (обмірно-інвентаризаційної) практики повинен містити результати натурального обстеження об'єкта, виконані обмірні та графічні матеріали, результати фотофіксації, абрис, плани та схеми приміщень, результати визначення площ і технічних характеристик об'єкта, а також матеріали цифрового опрацювання та оформлення технічної документації.

Рекомендований обсяг текстової частини звіту становить до 10–15 сторінок друкованого тексту без урахування додатків.

Структура звіту

Звіт повинен містити:

- титульний аркуш (Додаток 2);
- зміст;
- вступ;
- основну частину;
- висновки;
- список використаних джерел;
- додатки.

Вступ

У вступі необхідно обґрунтувати актуальність проведення технічної інвентаризації об'єктів нерухомості, визначити мету та основні завдання навчальної (обмірно-інвентаризаційної) практики, коротко охарактеризувати об'єкт дослідження, а також описати методи виконання натурних обмірів, фотофіксації та цифрового опрацювання результатів.

Основна частина

Основна частина звіту повинна містити:

- результати натурного обстеження об'єкта;
- короткий технічний опис будівлі або споруди;
- матеріали фотофіксації;
- результати натурних обмірів;
- абриси та схеми приміщень;
- обмірні креслення та плани поверхів;
- результати визначення площ приміщень;
- результати цифрового опрацювання матеріалів;
- опис використаних вимірювальних інструментів і програмних засобів.

Висновки

У висновках необхідно узагальнити результати виконаної роботи, визначити основні технічні та планувальні особливості досліджуваного об'єкта, оцінити точність і повноту виконаних обмірних робіт, а також сформулювати висновки щодо практичного значення технічної інвентаризації та набутого досвіду роботи з технічною документацією.

Додатки

У додатках подаються:

- фототаблиці;
- абриси;
- обмірні креслення;
- плани поверхів;
- експлікації приміщень;
- таблиці розрахунку площ;
- графічні та цифрові матеріали;
- додаткові ілюстративні матеріали.

ВИМОГИ ДО ОФОРМЛЕННЯ ЗВІТУ

Текстова частина звіту виконується державною мовою у друкованому вигляді на аркушах формату А4.

Рекомендовані параметри оформлення:

- шрифт — Times New Roman;
- розмір шрифту — 14 pt;
- міжрядковий інтервал — 1,5;
- поля: ліве — 30 мм, праве — 15 мм, верхнє і нижнє — 20 мм;
- вирівнювання тексту — по ширині сторінки.

Графічні матеріали можуть виконуватись вручну або із застосуванням цифрових графічних засобів та повинні відповідати вимогам архітектурної графіки, мати належну якість виконання, масштабність, підписи та експлікації.

ФОРМИ ТА МЕТОДИ КОНТРОЛЮ

Під час проходження навчальної (обмірно-інвентаризаційної) практики здійснюється поточний контроль за виконанням студентами практичних завдань.

Поточний контроль передбачає:

- перевірку дотримання графіка проходження практики;

- контроль виконання натурних обстежень, фотофіксації та обмірів;
- перевірку правильності ведення щоденника практики;
- оцінювання якості графічних і аналітичних матеріалів;
- контроль своєчасності виконання завдань практики.

Підсумковий контроль здійснюється після завершення практики та передбачає подання студентом повного комплексу звітної документації на кафедру не пізніше останнього дня проходження практики.

Підсумкова звітність включає:

- щоденник практики;
- звіт про проходження практики;
- комплект графічних матеріалів;
- результати фотофіксації;
- обмірні креслення;
- аналітичні схеми та додаткові матеріали, виконані під час практики.

КРИТЕРІЇ ОЦІНЮВАННЯ РЕЗУЛЬТАТІВ НАВЧАЛЬНОЇ (ОБМІРНО-РИСУВАЛЬНОЇ) ПРАКТИКИ

Підбиття підсумків навчальної (обмірно-інвентаризаційної) практики здійснюється після завершення терміну її проходження під час проведення підсумкового контролю у формі диференційованого заліку. Оцінювання результатів практики проводиться комісією, склад якої затверджується кафедрою архітектури та будівництва.

Підсумкова оцінка з практики є складовою загальної успішності здобувача вищої освіти та враховується нарівні з оцінками з інших освітніх компонентів навчального плану.

Перед проведенням захисту члени комісії ознайомлюються з поданою студентом звітною документацією, графічними матеріалами, результатами натурних обстежень, фотофіксації, обмірів та аналітичних досліджень. За результатами попереднього перегляду визначається рівень готовності матеріалів до захисту.

Під час захисту практики студент представляє результати виконаних робіт, обґрунтовує прийняті графічні та аналітичні рішення, демонструє рівень володіння методикою натурних обмірів, архітектурної графіки, фотофіксації та аналізу об'єкта дослідження, а також відповідає на запитання членів комісії. За результатами усного захисту попередня оцінка може бути уточнена.

Підсумковим результатом захисту є диференційована оцінка, яка вноситься до індивідуального навчального плану здобувача вищої освіти та відповідної облікової документації.

Оцінювання результатів навчальної (обмірно-інвентаризаційної) практики здійснюється з урахуванням:

- повноти виконання програми практики;
- якості проведення натурних обстежень та обмірних робіт;
- точності й грамотності виконання обмірних креслень;
- правильності визначення площ приміщень та геометричних параметрів об'єкта;
- рівня оформлення графічних і цифрових матеріалів;

- вміння працювати з вимірювальними інструментами та спеціалізованими програмними засобами;
- рівня технічного аналізу конструктивних елементів об'єкта;
- якості оформлення технічної та звітної документації;
- своєчасності подання матеріалів;
- рівня захисту результатів практики.

Студент, який не виконав програму навчальної (обмірно-інвентаризаційної) практики, не подав звітну документацію у встановлені терміни або отримав незадовільну оцінку за результатами захисту, направляється на повторне проходження практики у терміни, визначені Університетом.

Керівник практики здійснює контроль за дотриманням студентами графіка проходження практики, виконанням завдань, веденням щоденника практики, дотриманням вимог охорони праці та техніки безпеки, а також інформує адміністрацію Університету щодо організації та результатів проведення практики.

Шкала оцінювання знань за ЄКТС:

Оцінка за національною шкалою	Рівень досягнень, %	Шкала ECTS
Національна диференційована шкала		
Відмінно	90 – 100	A
Добре	83 – 89	B
	75 – 82	C
Задовільно	67 – 74	D
	60 – 66	E
Незадовільно	35 – 59	FX
	0 – 34	F
Національна недиференційована шкала		
Зараховано	60 – 100	-
Не зараховано	0 – 59	-

РЕКОМЕНДОВАНА ЛІТЕРАТУРА

1. Про затвердження Інструкції про порядок проведення технічної інвентаризації об'єктів нерухомого майна : наказ Державного комітету будівництва, архітектури та житлової політики України від 24.05.2001 № 127 // База даних «Законодавство України» / Верховна Рада України. URL: <https://zakon.rada.gov.ua/laws/show/z0582-01> (дата звернення: 28.05.2026).
2. ДБН А.2.2-3:2014. Склад та зміст проектної документації на будівництво. Київ : Мінрегіон України, 2014. 33 с.
3. ДБН В.1.2-14:2018. Загальні принципи забезпечення надійності та конструктивної безпеки будівель і споруд. Київ : Мінрегіон України, 2018. 30 с.
4. ДСТУ Б А.2.4-4:2009. Основні вимоги до проектної та робочої документації. Київ : Мінрегіонбуд України, 2009. 70 с.
5. ДСТУ Б Б.2.4-1:2009. Планування та забудова територій. Терміни та визначення понять. Київ : Мінрегіонбуд України, 2009. 20 с.
6. Архітектурні конструкції цивільних будівель : навч. посіб. / за ред. Ю. І. Кривенка. Київ : Ліра-К, 2020. 488 с.
7. Конструкції будівель і споруд : підручник / О. П. Пшінько, В. М. Барабаш, І. А. Бірюльов та ін. Дніпро : НГУ, 2019. 600 с.
8. Технічна інвентаризація нерухомості : навчальний посібник / уклад. О. В. Бондаренко. Київ : КНУБА, 2021. 212 с.
9. Основи будівельної справи : навчальний посібник / В. С. Дорофєєв, Т. М. Шутенко, О. В. Гарнець. Київ : Аграрна освіта, 2018. 356 с.
10. AutoCAD 2024. Основи комп'ютерного креслення : навчальний посібник / уклад. М. В. Коваленко. Львів : Новий Світ-2000, 2024. 240 с.

Додаток 1. Зразок титульного листа звіту з виробничої практики

ЗВО «Університет Короля Данила»
Факультет суспільних і прикладних наук

Кафедра архітектури та будівництва

ЗВІТ

з навчальної (обмірно-інвентаризаційної) практики

Студента (ки) ____ курсу
освітнього рівня «Бакалавр»
галузі знань 19 «Архітектура та будівництво»
спеціальності 192 «Будівництво та цивільна інженерія»

(прізвище та ініціали)

Керівник практики від кафедри _____
(посада, прізвище та ініціали)

Національна шкала _____
Кількість балів: _____ Оцінка: ECTS _____

Члени комісії: _____
(підпис) (прізвище та ініціали)

(підпис) (прізвище та ініціали)

(підпис) (прізвище та ініціали)

м. Івано-Франківськ – 2026 рік

Додаток 2 Зразок робочого щоденника практики

ЩОДЕННИК ПРАКТИКИ

(вид і назва практики)

студента _____

(прізвище, ім'я, по батькові)

Факультет _____

освітньо-кваліфікаційний рівень _____

напрямок підготовки _____

спеціальність _____

(назва)

_____ курс, група _____

Студент _____

(прізвище, ім'я, по батькові)

прибув на підприємство, організацію, установу

Печатка

підприємства, організації, установи « _____ » _____ 20__ року

(підпис)

(посада, прізвище та ініціали відповідальної особи)

вибув з підприємства, організації, установи

Печатка

підприємства, організації, установи « _____ » _____ 20__ року

(підпис)

(посада, прізвище та ініціали відповідальної особи)

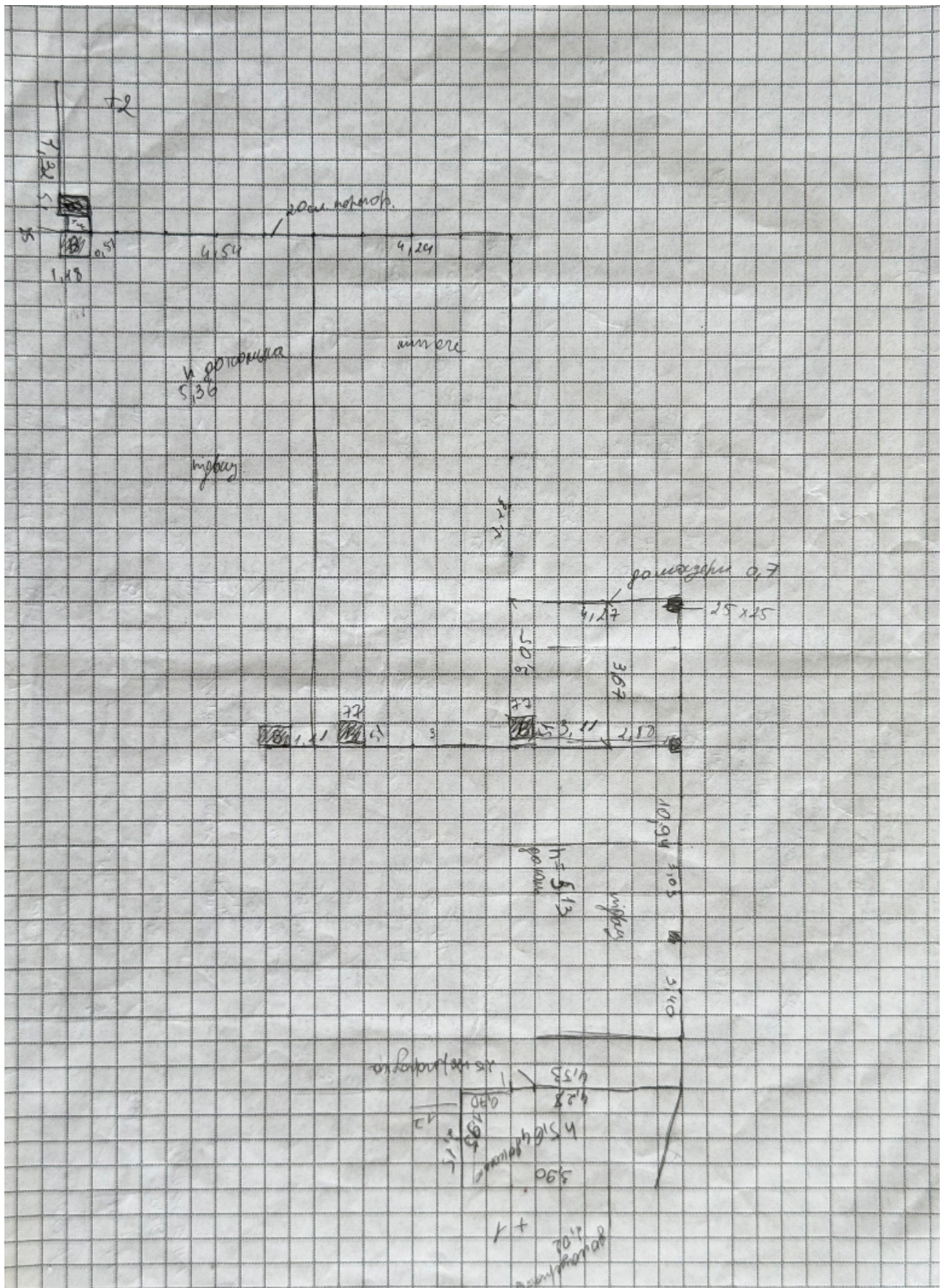
Додаток 3.

Перелік об'єктів для проходження навчальної (обмірно-інвентаризаційної) практики

Під час проходження навчальної (обмірно-інвентаризаційної) практики студенти повинні виконати натурне обстеження, обміри, фотофіксацію, складання абрисів та оформлення технічної документації для таких об'єктів:

1. Підземний паркінг житлового будинку
Об'єкт передбачає виконання обмірів паркомісць, проїздів, конструктивних елементів, інженерних приміщень та визначення основних технічних характеристик підземної споруди.
2. Власний житловий будинок або квартира
Студенти виконують технічну інвентаризацію житлового об'єкта з визначенням площ приміщень, складанням абрисів, планів поверхів та оформленням основної технічної документації.
3. Промисловий об'єкт
Практичне завдання передбачає виконання натурального обстеження та обмірів виробничої або складської будівлі, визначення її планувальних і конструктивних особливостей, а також оформлення відповідних графічних матеріалів.
4. Об'єкт, який підлягає реставрації
Студенти виконують обстеження існуючої будівлі або споруди, що має ознаки фізичного зносу, пошкоджень або потребує реставраційних робіт. Особлива увага приділяється фотофіксації дефектів, виконанню обмірів та документуванню технічного стану об'єкта.

Приклад абрису (схеми в будівлі)

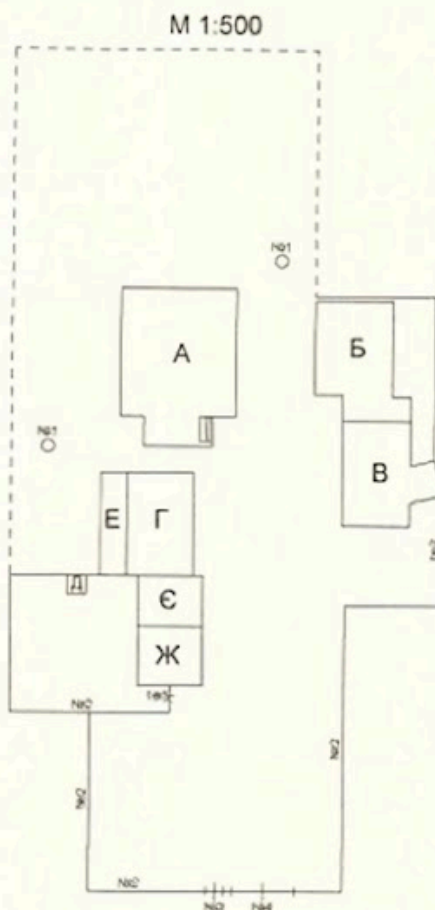


Приклади фіксації об'єкту



Приклад технічного паспорту

Схема розташування будівель та споруд
 вулиця Чичува, № 5, міський район,
 м. Київ, Київська область



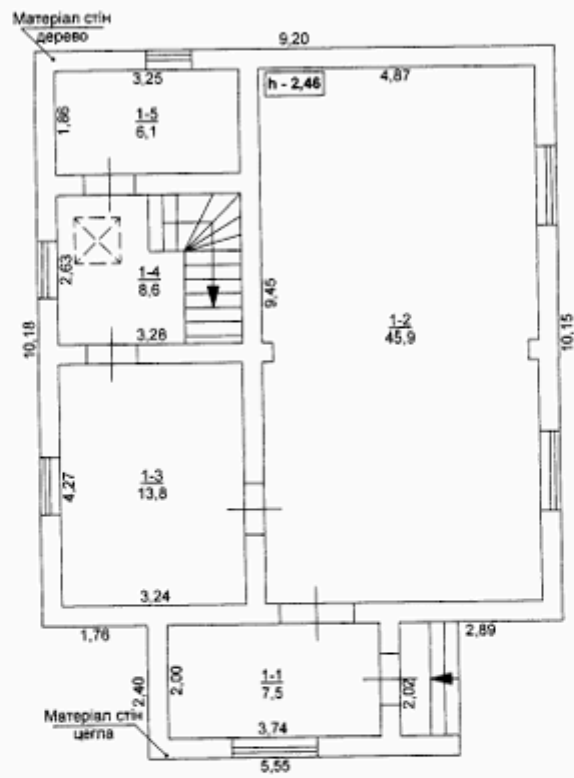
Межі земельної ділянки визначені умовно

ЕКСПЛІКАЦІЯ
 до схеми розташування будівель та споруд

Літера або номер за планом	Назва будівель та споруд	Площа земельної ділянки (м ²), у тому числі					Примітка
		Загальна площа	Усього під забудовою	Під основною будівлею	Під господарськими, допоміжними будівлями і спорудами	Під двором	
A	Житловий будинок	-	320,5	104,3	-	-	-
B	Літня кухня	-	-	-	59,1	-	-
V	Гараж	-	-	-	51,7	-	-
Г	Літня кухня	-	-	-	42,9	-	-
Д	Вбиральня	-	-	-	1,0	-	-
Е	Шопа	-	-	-	16,8	-	-
Є	Стодола	-	-	-	20,7	-	-
Ж	Сарай	-	-	-	24,0	-	-
№1	Криниця	-	-	-	-	-	-
№2	Огорожа	-	-	-	-	-	-
№3	Хвіртка	-	-	-	-	-	-
№4	Ворота	-	-	-	-	-	-

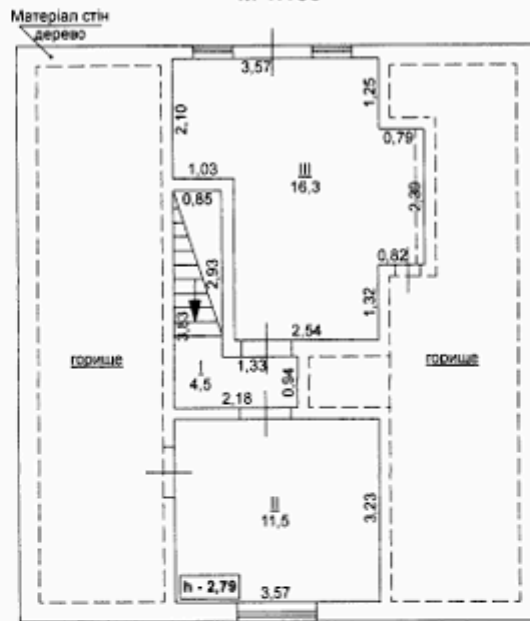
ПЛАН
будинку садибного типу, літера "А"
вулиця _____, № _____, селище _____,
район, Івано-Франківської області
1 - поверх

М 1:100



ПЛАН
будинку садибного типу, літера "А"
вулиця Низова, . . . , селище
район, Івано-Франківської області
Мансардний поверх

М 1:100



ЕКСПЛІКАЦІЯ

приміщень будинку садибного типу

№. , вулиця , селище ,

район, Івано-Франківської області.

Літери	Поверхи	Номер відокремлених груп	Номери приміщень	Призначення приміщень	Загальна площа приміщень (врахована за формулами розрахунку площ) (М ²)	Площа приміщень (М ²)				Примітки
						Житлова (Основна)	Допоміжна (Підсобна)	Площа літніх приміщень (М ²) (неопалювальна)	Площа приміщень загального користування (М ²)	
1	2	3	4	5	6	7	8	9	10	11
A	Під.		I	Погріб	6,6		6,6			
				Всього по підвалі	6,6		6,6			
A	1		1-1	Коридор	7,5		7,5			
			1-2	Вітальня	45,9	45,9				
			1-3	Кухня	13,8		13,8			
			1-4	Сходова	8,6		8,6			
			1-5	Санвузол	6,1		6,1			
				Всього по 1 поверху	81,9	45,9	36,0			
A	2		I	Коридор	4,5		4,5			
			II	Кімната	11,5	11,5				
			III	Кімната	16,3	16,3				
				Всього по 2 поверху	32,3	27,8	4,5			
Всього по літері А					120,8	73,7	47,1			

28 травня 2021 року

ХАРАКТЕРИСТИКА БУДІВКУ, ГОСПОДАРСЬКИХ БУДІВЕЛЬ ТА СПОРУД

Літери	Назва будівель та споруд	Рік спорудження/реконструкції	Опис основних конструктивних елементів							Інженерне обладнання							Висота (М)	Площа основи (Забудови) (М ²)	Об'єм (М ³)
			Фундамент	Стіни	Покрівля	Перекриття	Підлога	Сходи	Електрика	Водопровід	Каналізація	Газопровід	Ліфт	Смттєпровоід	Вид опалення				
1	2	3	4	5	6	7	8	9	10	11	12	13	14	15	16	17	18	19	
А	Житловий будинок	1990	Камінь, бетон	Дерево, Цегла	Метал	Дерево	Бетон, дерево	Бетон	Так	Так	Так	Так	-	-	Автономне	7,2	104,3	751	
Б	Літня кухня	1990	Бетон	Піноблок, бетонний блок	Метал	Дерево	Бетон	-	Так	Так	Так	-	-	-	Пічне	7,3	59,1	431	
В	Гараж	1990	Бетон	Метал	Метал	-	Бетон	-	-	-	-	-	-	-	-	7,0	51,7	362	
Г	Літня кухня	1990	Бетон	Дерево	Шифер	Дерево	Дерево	Дерево	Так	-	-	Так	-	-	Автономне, пічне	3,9	42,9	167	
Д	Вбиральня								Вигрібна яма, дерево, шифер							-	1,0	-	
Е	Шола	1990	Камінь	Дерево	Шифер	-	-	-	-	-	-	-	-	-	-	2,7	16,8	45	
Є	Стодола	1990	Бетон	Цегла	Шифер	-	Бетон	-	-	-	-	-	-	-	-	3,9	20,7	81	
Ж	Сарай	1990	Бетон	Цегла	Шифер	Дерево	Бетон	-	Так	-	-	-	-	-	-	3,9	24,0	94	
№1	Криниця							Бетонні кільця							-	-	-		
№2	Огорожа							Бетон, метал							-	-	-		
№3	Хвіртка							Метал							-	-	-		
№4	Ворота							Метал							-	-	-		
			ВСЬОГО																

28 травня 2021 року

Пояснююча записка до технічного паспорту

Під час проходження навчальної (обмірно-інвентаризаційної) практики я ознайомився з основними принципами проведення технічної інвентаризації об'єктів нерухомості, порядком виконання натурних обмірів та оформленням технічної документації. У процесі практики було вивчено методику виконання вимірювань за допомогою рулетки та лазерного далекоміра, правила визначення габаритних розмірів приміщень і конструктивних елементів будівлі, а також порядок фіксації результатів обмірів.

Під час практичних занять я навчився виконувати абриси приміщень від руки із дотриманням умовного масштабу та нанесенням необхідних розмірів. У процесі роботи було вивчено правила позначення стін, перегородок, дверних і віконних прорізів, сходів та інших конструктивних елементів будівлі. Особлива увага приділялася точності нанесення розмірів та взаємній ув'язці всіх елементів схеми.

Після виконання натурних обмірів результати були перенесені у цифрове програмне середовище. Я ознайомився з основами побудови планів поверхів у спеціалізованих програмах, навчився відтворювати абриси у цифровому форматі, наносити розміри, виконувати оформлення креслень та формувати графічні матеріали для технічної документації.

У межах практики я також ознайомився з технічним паспортом житлового будинку садибного типу, розташованого за адресою: вул. _____, №5, селище _____, _____ район, _____ область. У процесі роботи було досліджено структуру технічного паспорта, порядок оформлення планів поверхів, експлікацій приміщень та характеристик конструктивних елементів будівлі.

Під час аналізу графічних матеріалів я ознайомився з планом першого поверху будинку, виконаним у масштабі 1:100. На плані відображено конфігурацію будівлі, розташування приміщень, дверних і віконних прорізів, сходової клітки, а також основні габаритні розміри. Особливу увагу я звернув на правильність виконання обмірних креслень та взаємозв'язок між фактичними розмірами об'єкта і графічним відображенням у технічній документації.

Згідно з експлікацією приміщень, на першому поверсі будинку розташовані коридор, вітальня, кухня, сходовою клітка та санвузол. Загальна площа першого поверху становить 81,9 м², із яких житлова площа — 45,9 м². Другий поверх складається з коридору та двох житлових кімнат загальною площею 32,3 м². Також у технічному паспорті наведено дані щодо підвального приміщення площею 6,6 м². Загальна площа житлового будинку за літ. «А» становить 120,8 м².

Окрему увагу я приділив характеристиці конструктивних елементів житлового будинку та господарських споруд. У технічному паспорті наведено інформацію про фундаменти, стіни, перекриття, покрівлю, підлоги та інженерне обладнання будівлі. Встановлено, що житловий будинок має кам'яно-бетонний фундамент, стіни з дерева та цегли, металеву покрівлю й дерев'яне перекриття. Будівля обладнана водопроводом, електропостачанням, каналізацією та автономним опаленням.

Крім житлового будинку, на земельній ділянці розташовані господарські споруди: літня кухня, гараж, сарай, стодола, криниця, огорожа, хвіртка та ворота. Для кожного об'єкта в технічному паспорті наведено основні технічні характеристики, площу забудови, висоту та будівельний об'єм. Аналіз цих даних дозволив мені ознайомитися з особливостями технічної інвентаризації житлових і господарських будівель.

У процесі виконання роботи я зрозумів, що технічний паспорт є важливим документом, який містить графічну та технічну інформацію про об'єкт нерухомості. Його оформлення потребує точного виконання натурних обмірів, правильного визначення площ, грамотного оформлення креслень та дотримання вимог нормативної документації.

Виконана робота дозволила мені закріпити практичні навички роботи з вимірювальними інструментами, виконання абрисів, цифрового опрацювання результатів обмірів, аналізу технічної документації та ознайомитися з основними етапами проведення технічної інвентаризації об'єктів нерухомості.