

**ЗАКЛАД ВИЩОЇ ОСВІТИ
«УНІВЕРСИТЕТ КОРОЛЯ ДАНИЛА»**

Факультет суспільних і прикладних наук

Кафедра архітектури та будівництва

ЗАТВЕРДЖУЮ

Проректор з навчально-методичної роботи

**Ярослав ШТАНЬКО**

30 квітня 2026 р.

**МЕТОДИЧНІ РЕКОМЕНДАЦІЇ
ЩОДО ВИКОНАННЯ
НАВЧАЛЬНОЇ (ОБМІРНО-РИСУВАЛЬНОЇ) ПРАКТИКИ**

Галузь знань	19 Архітектура та будівництво
Спеціальність	191 Архітектура та містобудування
Освітньо-професійна програма	Архітектура та містобудування
Освітній рівень	бакалавр
Статус дисципліни	обов'язкова
Мова викладання	українська

Івано-Франківськ

2026 р.

Розробники:

Доктор філософії,

доцент кафедри архітектури та будівництва

викладач кафедри архітектури та будівництва



Руслан ЖИРАК

Анна ТЕРЕШКУН

ЗАТВЕРДЖЕНО

на засіданні кафедри архітектури та будівництва

протокол № 8 від 21 квітня 2026 р.

Завідувач кафедри архітектури та будівництва



Руслан ЖИРАК

УЗГОДЖЕНО:

Гарант ОП «Архітектура та містобудування»



Андрій САВЧУК

СХВАЛЕНО

На засіданні навчально-методичної ради протокол №10 від 30.04.2026 р.

e-mail	ruslan.zhyrak@ukd.edu.ua anna.tereshkun@ukd.edu.ua
Номер аудиторії чи кафедри	Кафедра архітектури та будівництва каб. 203
Посилання на сайт	https://ukd.edu.ua/person/ruslan-zhyrak https://ukd.edu.ua/person/anna-tereshkun
Сторінка курсу в СДО	

ВСТУП

Практика навчальна (обмірно-рисувальна) для студентів спеціальності 191 «Архітектура та містобудування» здійснюється у ЗВО «Університеті Короля Данила» відповідно до:

Положення про організацію освітнього процесу:
https://docs.google.com/document/d/1myHcGsBsaVzO6tii7NvFejz_RQSkvQFGfJ4YdSeK7MI/pub ;

Положення про практичну підготовку здобувачів освіти:
https://ukd.edu.ua/sites/default/files/2024-02/%D0%9F%D0%BE%D0%BB%D0%BE%D0%B6%D0%B5%D0%BD%D0%BD%D1%8F%20%D0%BF%D1%80%D0%BE%20%D0%BF%D1%80%D0%B0%D0%BA%D1%82%D0%B8%D1%87%D0%BD%D1%83%20%D0%BF%D1%96%D0%B4%D0%B3%D0%BE%D1%82%D0%BE%D0%B2%D0%BA%D1%83_2024.pdf

Тривалість та вид навчальної практики визначається навчальним планом, графіком освітнього процесу та стандартом вищої освіти.

Зміст і завдання практики узгоджуються з компетентностями та результатами навчання, визначеними Стандартом вищої освіти України за спеціальністю 191 «Архітектура та містобудування» для першого (бакалаврського) рівня вищої освіти, зокрема щодо здатності здійснювати передпроектний аналіз, виконувати архітектурно-графічну документацію, застосовувати методи натурного дослідження та професійно представляти результати архітектурної діяльності.

Основними завданнями навчальної (обмірно-рисувальної) практики є формування у студентів професійних компетентностей у сфері архітектурного аналізу, графічної фіксації та дослідження об'єктів архітектури й містобудування шляхом безпосереднього натурного обстеження середовища. Практика спрямована на закріплення теоретичних знань і набуття практичних навичок виконання архітектурних обмірів, графічного документування та просторового аналізу архітектурних об'єктів відповідно до вимог підготовки бакалаврів спеціальності 191 «Архітектура та містобудування».

До основних завдань практики належать:

- ознайомлення студентів із методами натурного дослідження архітектурних об'єктів та елементів міського середовища;
- формування навичок виконання архітектурних обмірів будівель, споруд, інтер'єрів, малих архітектурних форм і фрагментів міського простору;
- опанування методики фіксації архітектурних форм за допомогою креслень, схем, начерків, рисунків, фотофіксації та обмірних креслень;
- розвиток просторового мислення, композиційного бачення та здатності аналізувати пропорції, масштаб, пластичність і конструктивні особливості архітектурних об'єктів;
- набуття практичних навичок виконання планів, фасадів, розрізів, деталей та перспективних зображень на основі натурних обмірів;
- формування вмінь аналізувати стильові, типологічні, функціональні та конструктивні особливості об'єктів архітектури;
- ознайомлення з принципами збереження та дослідження об'єктів архітектурної спадщини й історичного середовища;

- розвиток навичок роботи з вимірювальними інструментами, графічними матеріалами та цифровими засобами фіксації;
- формування здатності працювати індивідуально та в складі творчої групи під час проведення комплексних натурних обстежень;
- набуття досвіду систематизації та оформлення результатів натурних досліджень у вигляді обмірно-графічних матеріалів, альбомів, аналітичних схем і звітної документації;
- виховання професійної уважності до архітектурних деталей, історико-культурної цінності об'єктів та особливостей формування архітектурного середовища;
- формування компетентностей, пов'язаних із графічною культурою, архітектурною комунікацією та презентацією результатів дослідження.

Компетентності, яких набувають студенти внаслідок виконання проходження навчальної (обмірно-рисувальної) практики:

Код компетентності	Назва компетентності	Програмний результат навчання
ЗК01.	Знання та розуміння предметної області та розуміння професійної діяльності	ПРН02. Знати основні засади та принципи архітектурно-містобудівної діяльності.
ЗК02.	Здатність виявляти, ставити та вирішувати проблеми.	ПРН04. Оцінювати фактори і вимоги, що визначають передумови архітектурно-містобудівного проектування.
ЗК07.	Навички міжособистісної взаємодії.	
ЗК11.	Здатність до абстрактного мислення, аналізу та синтезу.	ПРН06. Збирати, аналізувати й оцінювати інформацію з різних джерел, необхідну для прийняття обґрунтованих проектних архітектурно-містобудівних рішень.
СК03.	Усвідомлення особливостей розвитку історичних і сучасних стилів архітектури, містобудування, мистецтва та дизайну України та зарубіжних країн.	ПРН08. Знати нормативну базу архітектурно-містобудівного проектування.
СК06.	Здатність до виконання технічних і художніх зображень для використання в архітектурно-містобудівному, архітектурно-дизайнерському і ландшафтному проектуванні.	ПРН09. Розробляти проекти, здійснювати передпроектний аналіз у процесі архітектурно-містобудівного проектування.
СК07.	Усвідомлення основних законів і принципів архітектурно-містобудівної композиції, формування художнього образу і стилю при процесі проектування будівель і споруд, містобудівних, архітектурно-середовищних і ландшафтних об'єктів.	ПРН11. Застосовувати художньо-композиційні засади в архітектурно-містобудівному проектуванні. ПРН12. Застосовувати сучасні теоретико-методологічні та типологічні підходи до вирішення проблем формування та розвитку архітектурного, містобудівного та ландшафтнього середовища.

СК09.	Здатність розробляти архітектурно-художні, функціональні, об'ємно-планувальні та конструктивні рішення, а також виконувати креслення, готувати документацію архітектурно-містобудівних проєктів.	
--------------	--	--

БАЗИ ПРАКТИКИ

Практична підготовка здобувачів вищої освіти спеціальності 191 «Архітектура та містобудування» здійснюється на базах практики, які забезпечують належні умови для виконання програми навчальної (обмірно-рисувальної) практики відповідно до вимог освітньої програми першого (бакалаврського) рівня вищої освіти, а також у структурних підрозділах Університету.

Базами проходження практики можуть бути навчальні аудиторії, спеціалізовані кабінети, майстерні, комп'ютерні лабораторії, а також території та об'єкти архітектурного, історико-культурного й містобудівного середовища, що використовуються для проведення натурних обстежень, обмірів і графічної фіксації.

Навчальна (обмірно-рисувальна) практика проводиться на базі ЗВО «Університет Короля Данила» та на визначених локаціях, що відповідають меті, завданням і змісту практики, а також рівню професійної підготовки здобувачів освіти.

Під час проходження практики студенти повинні продемонструвати вміння виконувати натурні архітектурні обстеження та обміри, здійснювати графічну фіксацію архітектурних об'єктів і елементів середовища, застосовувати засоби архітектурного рисунка та креслення, аналізувати пропорції, композицію, конструктивні й стилеві особливості будівель і споруд. Важливим складником практики є формування навичок просторового мислення, професійного спостереження та архітектурно-графічного представлення результатів натурних досліджень.

Для організації, методичного супроводу та контролю за проходженням практики наказом Університету призначається керівник (керівники) практики, який забезпечує координацію роботи студентів, консультування щодо виконання практичних завдань та оцінювання результатів практичної підготовки.

РОБОЧИЙ НАВЧАЛЬНИЙ ПЛАН

№ з/п	Зміст роботи	Тижні практики
1.	Проведення інструктажу з техніки безпеки, правил поведінки та організації роботи під час проходження навчальної (обмірно-рисувальної) практики, зокрема під час виконання	I тиждень

	натурних обмірів і роботи на об'єктах архітектурного середовища.	
2	Ознайомлення студентів із методами натурального обстеження архітектурних об'єктів, виконання архітектурних обмірів, графічної фіксації та особливостями оформлення обмірно-рисувальних матеріалів.	I тиждень
3.	Виконання обмірів архітектурних об'єктів, натурних замальовок, архітектурних рисунків, креслень, схем, фасадів, планів, деталей та інших графічних матеріалів із застосуванням різних технік графічного представлення.	II-IV тиждень
4.	Оформлення та систематизація результатів навчальної (обмірно-рисувальної) практики, підготовка обмірно-графічних матеріалів, альбомів і презентаційних матеріалів, організація підсумкової експозиції виконаних робіт.	IV тиждень
5	Підготовка та подання звіту з навчальної (обмірно-рисувальної) практики за результатами виконаних натурних досліджень і графічних робіт.	IV тиждень

ТЕМАТИКА РОБІТ

№ з/п	Назва теми	Вимоги до завдання	К-ть робіт
1	Натурне обстеження та архітектурний опис об'єкта	Виконати комплексне натурне дослідження об'єкта із підготовкою короткої історико-архітектурної довідки. Опис повинен містити інформацію про місце розташування об'єкта, його функціональне призначення, особливості містобудівного оточення, стильові характеристики, матеріали та композиційні особливості. Матеріал подається у текстово-аналітичній формі з використанням схем та ілюстрацій.	1 аналітичний опис об'єкта
2	Фотофіксація об'єкта	Виконати системну фотофіксацію архітектурного об'єкта із дотриманням вимог щодо якості зображень, рівномірного освітлення та мінімізації перспективних спотворень. Фотофіксація повинна включати загальні види, фасади, фрагменти, деталі та пошкодження об'єкта. Усі фотографії мають бути	1 комплект фотофіксації (не менше 15–20 фотографій).

		систематизовані та оформлені у вигляді фототаблиць.	
3	Цифрова фіксація та 3D-моделювання об'єкта	За допомогою цифрових засобів виконати базову просторову фіксацію об'єкта або його фрагмента. На основі отриманих матеріалів створити цифрову модель або ортогональні проєкції. Результати повинні містити базову 3D-модель, схеми або цифрові розгортки.	1 цифрова модель або комплект цифрових проєкцій.
4	Натурні обміри	Провести обміри архітектурного об'єкта із визначенням основних габаритів, пропорцій та розмірів окремих елементів. На основі натурних вимірювань виконати обмірні креслення фасадів, деталей або окремих фрагментів у відповідному масштабі. Креслення повинні відповідати вимогам архітектурної графіки та містити основні розміри.	1 комплект обмірних креслень (фасад, фрагмент, деталь).
5	Графічна фіксація та архітектурні замальовки	Виконати серію графічних робіт засобами архітектурного рисунка та креслення. Роботи повинні включати лінійні замальовки, аналітичні схеми, ручні начерки та кольорові етюди. Особлива увага приділяється передачі пропорцій, пластики, ритму та колористики об'єкта.	3–5 графічних аркушів
6	Аналіз технічного стану об'єкта	Провести візуальне обстеження технічного стану об'єкта та визначити основні типи пошкоджень. Результати аналізу подати у вигляді графічної схеми або карти пошкоджень із коротким описом причин виникнення дефектів.	1 схема (карта) пошкоджень.
7	Кількісна оцінка пошкоджень та втрат	Визначити орієнтовний обсяг пошкоджених або втрачених елементів об'єкта. Для аналізу використовувати фотофіксацію, обмірні креслення та графічні схеми. Результати повинні містити класифікацію ступеня пошкоджень та узагальнену аналітичну оцінку.	1 аналітична схема або таблиця оцінки пошкоджень.
8	Композиційний та стилістичний аналіз	Виконати аналітичне дослідження композиційної структури об'єкта. Аналіз повинен включати визначення композиційних осей, ритму, пропорцій, колористики та стилістичних особливостей. Результати подаються у вигляді аналітичних схем та короткого текстового пояснення.	1 аналітичний аркуш.
9	Узагальнення результатів практики та підготовка звіту	Підготувати підсумковий звіт за результатами навчальної (обмірно-рисувальної) практики. Звіт повинен містити результати натурального обстеження, фотофіксації, обмірів, графічних робіт, аналітичних схем та	1 звіт з практики.

МЕТОДИКА ВИКОНАННЯ ЗАВДАНЬ НАВЧАЛЬНОЇ (ОБМІРНО-РИСУВАЛЬНОЇ) ПРАКТИКИ

1. Підготовчий етап

На початковому етапі проходження навчальної (обмірно-рисувальної) практики студенти ознайомлюються із метою, завданнями, структурою та вимогами до виконання практичних робіт. Керівник практики проводить інструктаж із техніки безпеки, правил поведінки під час роботи на об'єктах архітектурного середовища, а також пояснює особливості виконання натурних обстежень, обмірів та графічної фіксації.

Перед початком практичної роботи студенти здійснюють попереднє ознайомлення з об'єктом дослідження, його історико-архітектурними особливостями, функціональним призначенням і містобудівним контекстом. На цьому етапі рекомендується використання літературних джерел, архівних матеріалів, картографічної інформації та цифрових ресурсів.

2. Методика натурального обстеження об'єкта

Натурне обстеження є основою навчальної (обмірно-рисувальної) практики та передбачає безпосереднє вивчення архітектурного об'єкта в умовах реального середовища.

Під час обстеження студенти повинні:

- визначити місце розташування об'єкта та особливості його містобудівного оточення;
- встановити функціональне призначення будівлі або споруди;
- провести візуальний аналіз об'ємно-просторового вирішення;
- виявити композиційні, стильові та конструктивні особливості;
- визначити характер використаних матеріалів та декоративних елементів.

Результати натурального обстеження фіксуються у вигляді текстових описів, аналітичних схем, ескізів та коротких пояснень.

3. Методика фотофіксації

Фотофіксація виконується з метою документування загального вигляду об'єкта, його окремих елементів, деталей та технічного стану.

Під час виконання фотофіксації необхідно дотримуватись таких вимог:

- виконувати зйомку при достатньому природному освітленні;
- уникати значних перспективних спотворень;
- забезпечувати чіткість та інформативність фотографій;
- здійснювати фіксацію об'єкта з різних ракурсів;
- окремо фотографувати деталі, фактури, декоративні елементи та пошкодження.

Фотофіксація повинна включати:

- загальні види об'єкта у структурі середовища;
- фронтальні зображення фасадів;
- перспективні ракурси;

- фрагменти та архітектурні деталі;
- ділянки пошкоджень або деформацій.

Отримані матеріали систематизуються та оформлюються у вигляді фототаблиць.

4. Методика виконання натурних обмірів

Натурні обміри виконуються з використанням рулеток, лазерних далекомірів, рівнів, масштабних лінійок та інших вимірювальних інструментів.

Послідовність виконання обмірів:

1. Визначення основних габаритів об'єкта.
2. Встановлення базових осей та контрольних точок.
3. Виконання вимірювань висоти, ширини та окремих конструктивних елементів.
4. Фіксація розмірів декоративних деталей і фрагментів.
5. Перевірка правильності отриманих результатів.

Під час обмірів особливу увагу необхідно приділяти:

- точності вимірювань;
- дотриманню масштабу;
- логічній послідовності виконання креслень;
- взаємній ув'язці всіх розмірів.

На основі отриманих даних студенти виконують обмірні креслення фасадів, деталей та окремих фрагментів об'єкта.

5. Методика графічної фіксації та архітектурного рисунка

Графічна фіксація є одним із ключових етапів практики та спрямована на розвиток професійного просторового мислення й навичок архітектурної графіки.

Студенти виконують:

- лінійні обмірні креслення;
- архітектурні замальовки;
- аналітичні композиційні схеми;
- перспективні начерки;
- кольорові етюди.

Під час виконання графічних робіт необхідно:

- дотримуватись пропорцій та масштабу;
- передавати конструктивну й пластичну структуру об'єкта;
- виявляти композиційні закономірності;
- акцентувати увагу на характерних деталях;
- використовувати засоби тонального та кольорового моделювання.

Графічні роботи можуть виконуватись олівцем, лінером, тушшю, аквареллю, маркерами або із застосуванням цифрових графічних засобів.

6. Методика цифрової фіксації та 3D-моделювання

За наявності відповідного технічного забезпечення студенти можуть виконувати цифрову фіксацію об'єкта із використанням мобільних пристроїв, фотограмметрії або технологій 3D-сканування.

Методика передбачає:

- виконання серії фотографій або сканів об'єкта;
- формування цифрової просторової моделі;
- перевірку геометричної точності;
- створення ортогональних проєкцій і розгорток.

Цифрові матеріали використовуються для подальшого аналізу, графічної обробки та архітектурної документації.

7. Методика аналізу технічного стану

Під час візуального обстеження студенти визначають:

- наявність тріщин, відшарувань і деформацій;
- втрати декоративних елементів;
- сліди корозії, забруднення або зволоження;
- механічні пошкодження;
- вплив інженерних втручань на стан об'єкта.

Результати обстеження фіксуються у вигляді схем, аналітичних позначень та карт пошкоджень. Для кожного типу дефектів визначаються можливі причини виникнення та ступінь пошкодження.

8. Методика композиційного та стилістичного аналізу

Композиційний аналіз передбачає дослідження художньо-образних та просторових характеристик об'єкта.

Студенти повинні визначити:

- композиційні осі та центри;
- ритм і масштаб;
- пропорційні закономірності;
- характер пластики та фактур;
- колористичні особливості;
- стилістичні ознаки;
- взаємозв'язок декоративних елементів із архітектурою будівлі.

Аналіз виконується у вигляді схем, графічних побудов та текстових пояснень.

ПЕРЕЛІК ЗВІТНОЇ ДОКУМЕНТАЦІЇ ТА ВИМОГИ ДО ЇЇ ОФОРМЛЕННЯ

Звітна документація, яку веде здобувач вищої освіти під час проходження навчальної (обмірно-рисувальної) практики, включає:

- щоденник практики (Додаток 1);
- звіт про проходження навчальної (обмірно-рисувальної) практики;
- графічні та аналітичні матеріали, виконані в процесі практики.

Щоденник практики є основним документом, у якому студент фіксує зміст виконаних робіт, результати натурних досліджень, обмірів, фотофіксації, графічних завдань, а також відображає послідовність проходження практики відповідно до встановленого графіка.

Звіт про проходження навчальної (обмірно-рисувальної) практики повинен містити результати натурального обстеження об'єкта, виконані аналітичні

та графічні матеріали, результати фотофіксації, обмірів, композиційного та технічного аналізу об'єкта дослідження.

Рекомендований обсяг текстової частини звіту становить до 10–15 сторінок друкованого тексту без урахування додатків.

Структура звіту

Звіт повинен містити:

- титульний аркуш (Додаток 2);
- зміст;
- вступ;
- основну частину;
- висновки;
- список використаних джерел;
- додатки.

Вступ

У вступі необхідно обґрунтувати актуальність проведення натурного дослідження, визначити мету та основні завдання практики, коротко охарактеризувати об'єкт дослідження та методи виконання практичних робіт.

Основна частина

Основна частина звіту повинна містити:

- результати натурного обстеження та архітектурного опису об'єкта;
- матеріали фотофіксації;
- результати натурних обмірів;
- обмірні креслення та графічні матеріали;
- аналітичні схеми;
- результати композиційного, стилістичного та технічного аналізу;
- результати цифрової фіксації та 3D-моделювання (за наявності).

Висновки

У висновках необхідно узагальнити результати виконаної роботи, визначити основні архітектурні, композиційні та технічні особливості досліджуваного об'єкта, а також сформулювати рекомендації щодо його подальшого дослідження, збереження або реставрації.

Додатки

У додатках подаються:

- фототаблиці;
- графічні роботи;
- обмірні креслення;
- аналітичні схеми;
- таблиці;
- додаткові ілюстративні матеріали.

ВИМОГИ ДО ОФОРМЛЕННЯ ЗВІТУ

Текстова частина звіту виконується державною мовою у друкованому вигляді на аркушах формату А4.

Рекомендовані параметри оформлення:

- шрифт — Times New Roman;
- розмір шрифту — 14 pt;

- міжрядковий інтервал — 1,5;
- поля: ліве — 30 мм, праве — 15 мм, верхнє і нижнє — 20 мм;
- вирівнювання тексту — по ширині сторінки.

Графічні матеріали можуть виконуватись вручну або із застосуванням цифрових графічних засобів та повинні відповідати вимогам архітектурної графіки, мати належну якість виконання, масштабність, підписи та експлікації.

ФОРМИ ТА МЕТОДИ КОНТРОЛЮ

Під час проходження навчальної (обмірно-рисувальної) практики здійснюється поточний контроль за виконанням студентами практичних завдань.

Поточний контроль передбачає:

- перевірку дотримання графіка проходження практики;
- контроль виконання натурних обстежень, фотофіксації та обмірів;
- перевірку правильності ведення щоденника практики;
- оцінювання якості графічних і аналітичних матеріалів;
- контроль своєчасності виконання завдань практики.

Підсумковий контроль здійснюється після завершення практики та передбачає подання студентом повного комплексу звітної документації на кафедру не пізніше останнього дня проходження практики.

Підсумкова звітність включає:

- щоденник практики;
- звіт про проходження практики;
- комплект графічних матеріалів;
- результати фотофіксації;
- обмірні креслення;
- аналітичні схеми та додаткові матеріали, виконані під час практики.

КРИТЕРІЇ ОЦІНЮВАННЯ РЕЗУЛЬТАТІВ НАВЧАЛЬНОЇ (ОБМІРНО-РИСУВАЛЬНОЇ) ПРАКТИКИ

Підбиття підсумків навчальної (обмірно-рисувальної) практики здійснюється після завершення терміну її проходження під час проведення підсумкового контролю у формі диференційованого заліку. Оцінювання результатів практики проводиться комісією, склад якої затверджується кафедрою архітектури та будівництва.

Підсумкова оцінка з практики є складовою загальної успішності здобувача вищої освіти та враховується нарівні з оцінками з інших освітніх компонентів навчального плану.

Перед проведенням захисту члени комісії ознайомлюються з поданою студентом звітною документацією, графічними матеріалами, результатами натурних обстежень, фотофіксації, обмірів та аналітичних досліджень. За результатами попереднього перегляду визначається рівень готовності матеріалів до захисту.

Під час захисту практики студент представляє результати виконаних робіт, обґрунтовує прийняті графічні та аналітичні рішення, демонструє рівень

володіння методикою натурних обмірів, архітектурної графіки, фотофіксації та аналізу об'єкта дослідження, а також відповідає на запитання членів комісії. За результатами усного захисту попередня оцінка може бути уточнена.

Підсумковим результатом захисту є диференційована оцінка, яка вноситься до індивідуального навчального плану здобувача вищої освіти та відповідної облікової документації.

Оцінювання результатів навчальної (обмірно-рисувальної) практики здійснюється з урахуванням:

- повноти виконання програми практики;
- якості натурних обстежень та обмірів;
- точності й грамотності виконання обмірних креслень;
- рівня архітектурно-графічного оформлення матеріалів;
- якості фотофіксації та аналітичних схем;
- вміння аналізувати композиційні, стильові та конструктивні особливості об'єкта;
- рівня оформлення звітної документації;
- своєчасності подання матеріалів;
- рівня захисту результатів практики.

Студент, який не виконав програму навчальної (обмірно-рисувальної) практики, не подав звітну документацію у встановлені терміни або отримав незадовільну оцінку за результатами захисту, направляється на повторне проходження практики у терміни, визначені Університетом.

Керівник практики здійснює контроль за дотриманням студентами графіка проходження практики, виконанням завдань, веденням щоденника практики, дотриманням вимог охорони праці та техніки безпеки, а також інформує адміністрацію Університету щодо організації та результатів проведення практики.

Шкала оцінювання знань за ЄКТС:

Оцінка за національною шкалою	Рівень досягнень, %	Шкала ECTS
Національна диференційована шкала		
Відмінно	90 – 100	A
Добре	83 – 89	B
	75 – 82	C
Задовільно	67 – 74	D
	60 – 66	E
Незадовільно	35 – 59	FX
	0 – 34	F
Національна недиференційована шкала		

Зараховано	60 – 100	-
Не зараховано	0 – 59	-

РЕКОМЕНДОВАНА ЛІТЕРАТУРА

1. Вдовченко В.В. *Художнє проєктування : навчальний посібник*. Київ : КОНВІ ПРІНТ, 2021. 141 с. [PDF навчального посібника](#)
2. Гребенюк І.В., Гребенюк О.В. Методичні вказівки до виконання навчальної (обмірної) практики для здобувачів ступеня вищої освіти бакалавра освітньо-професійної програми «Архітектура та містобудування». Запоріжжя: ЗНУ, 2021. 22 с.
3. Радченко А. О. *Основи архітектурної графіки : навчальний посібник*. Харків : ХНУМГ ім. О. М. Бекетова, 2017. 114 с. [Навчальний посібник «Основи архітектурної графіки»](#)
4. Про затвердження стандарту вищої освіти за спеціальністю 191 «Архітектура та містобудування» для першого (бакалаврського) рівня вищої освіти : Наказ МОН України № 808 від 16.06.2020 р. https://mon.gov.ua/storage/app/media/vishcha-osvita/zatverdzeni%20standarty/2021/07/28/191-Arkhitektura.ta.mistobuduv-bakalavr.28.07-1.pdf?utm_source=chatgpt.com
5. ДБН Б.2.2-12:2019. *Планування та забудова територій*. Київ : Мінрегіон України, 2019. [ДБН Б.2.2-12:2019](#)
6. ДСТУ Б А.2.4-4:2009. *Основні вимоги до проєктної та робочої документації*. [ДСТУ Б А.2.4-4:2009](#)

Додаток 1. Зразок титульного листа звіту з виробничої практики

ЗВО «Університет Короля Данила»
Факультет суспільних і прикладних наук

Кафедра архітектури та будівництва

ЗВІТ

з навчальної (обмірно-рисувальної) практики

Студента (ки) ____ курсу
освітнього рівня «Бакалавр»
галузі знань 19 «Архітектура та будівництво»
спеціальності 191 «Архітектура та містобудування»

(прізвище та ініціали)

Керівник практики від кафедри _____
(посада, прізвище та ініціали)

Національна шкала _____
Кількість балів: _____ Оцінка: ECTS _____

Члени комісії: _____
(підпис) (прізвище та ініціали)

(підпис) (прізвище та ініціали)

(підпис) (прізвище та ініціали)

м. Івано-Франківськ – 2026 рік

Додаток 2 Зразок робочого щоденника практики

ЩОДЕННИК ПРАКТИКИ

(вид і назва практики)

студента _____

(прізвище, ім'я, по батькові)

Факультет _____

освітньо-кваліфікаційний рівень _____

напрямок підготовки _____

спеціальність _____

(назва)

_____ курс, група _____

Студент _____

(прізвище, ім'я, по батькові)

прибув на підприємство, організацію, установу

Печатка

підприємства, організації, установи « ____ » _____ 20__ року

(підпис)

(посада, прізвище та ініціали відповідальної особи)

вибув з підприємства, організації, установи

Печатка

підприємства, організації, установи « ____ » _____ 20__ року

(підпис)

(посада, прізвище та ініціали відповідальної особи)

Додаток 3.

Об'єкти:

Мозаїчне панно по вул. Тролейбусна



Мозаїчне панно у ліцеї 24 по вул Хіміків 1



Монументальний розпис стін у міській дитячій стоматологічній клініці по вулиці Незалежності

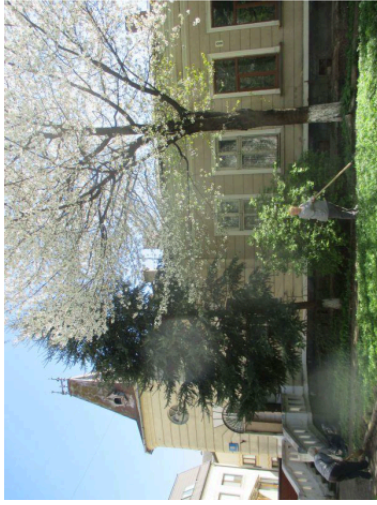


Мозаїчне панно «Чим хата багата» по вулиці Незалежності



Приклад фіксації та проекту опорядження фасаду

Фотофіксація існуючого стану



Загальні вимоги

До початку робіт по опорядженню фасадів необхідно:

1. Перевершити стан тиньку, декору;
2. Перевершити стан інженерних комунікацій;
3. Перевершити стан конструктивних елементів споруди;
4. Збільшити фасадні відлики елементів;
5. Виконати всі електро-технічні роботи до початку ремонту;
6. Замінити при потребі скління світлопрозорих прорізів;
7. Для ремонту, забезпечити об'єкти відповідними засобами безпеки;

Загальні роботи

1. Влаштувати огорожу фасаду;
2. Замінити дахові конструкції;
3. Замінити покриття даху;
4. Виконати пофарбування даху згідно технології;
5. Пофарбувати ринви, добозливі труби;
6. Влаштування риштування;
7. В окремих місцях зняти існуючий тиньк до кладки;
8. Зняти існуючий набіл до тиньку;
9. Політичне тинькування цементно-вапняним розчином;
10. Відновити втрачені декор (карнизи, фронт, капітел, пілястри, антаблемент, сандрики, обрамлення, руст та ін.);
11. Влаштування косинки над ліпниною;
12. Загерметувати поверхневі стіни;
13. Заізолювати стіни за два рази;
14. Прошпалувати;
15. Пофарбувати згідно існуючого паспорту за три рази;
16. Замінити сталюнку;
17. Підготувати метал до пофарбування;
18. Пофарбувати дерево (вікна, фрамуги, двері);
19. Пофарбувати метал (далькони, решітки, кобання);
20. Влаштувати цоколь (пофарбування, облицювання плиткою);
21. Влаштувати вітрину;
22. Встановити рекламу, ліхтарі;
23. Влаштувати вхід (сходи, двері);
24. Провести діагностичну відведені території;
25. Демонтувати, руйнування та огорожу;

Склад комісії по виконанню робіт:

Архітектор:

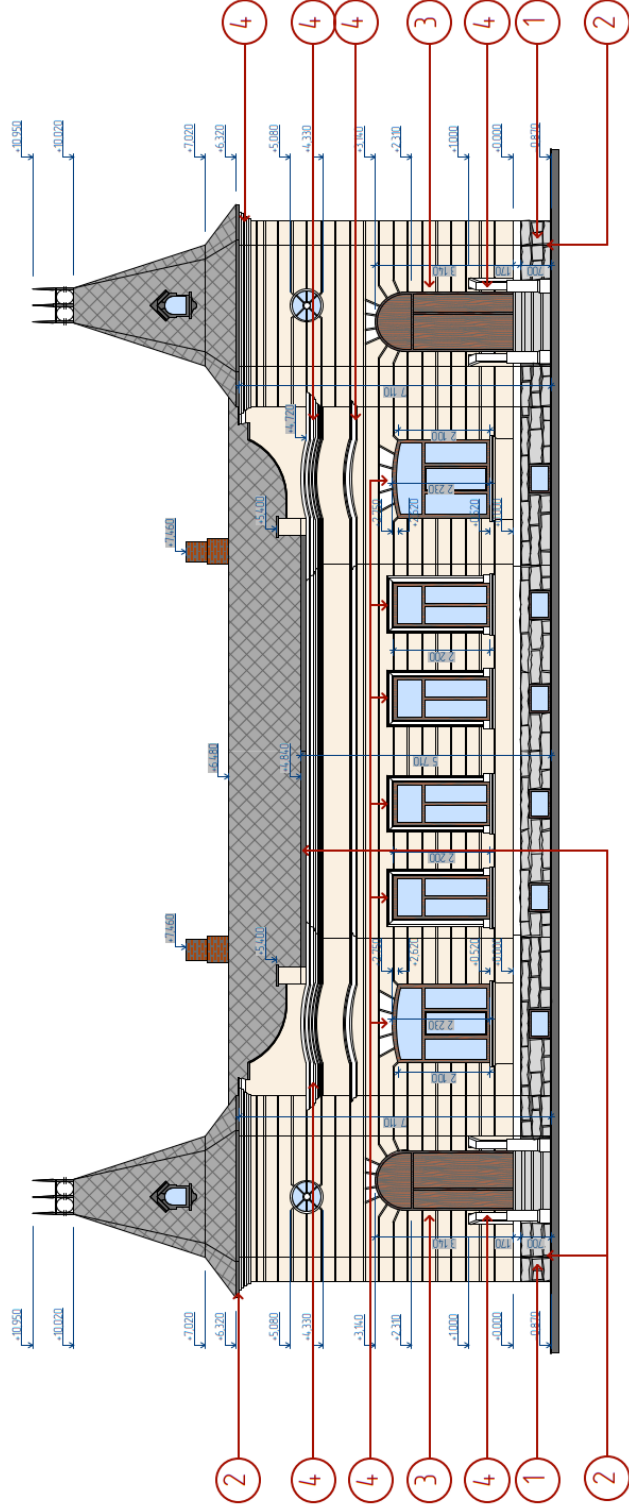
Замовник:

Підрядчик:

Паспорт отримав:

Дата " " _____ р.

Фасад від вул. Гренвальдської, М 1:100



Матеріали та колір

Тиньк: існуючий та відновлений

Ґрунт: Segesit R 766 бізэфофункціональна висакоконцентрована зрїнтїтка

Шлакїтка: мїнеральна Segesit СТ-29

Фарба: фасадна Segesit СТ 42 АCRYLIC ELASTIC

- 1 Фарба фасадна Segesit СТ 42 АCRYLIC ELASTIC зрафїтовий ATLANTIC 4
- 2 Фарба фасадна Segesit СТ 42 АCRYLIC ELASTIC зрафїтовий ATLANTIC 6
- 3 Фарба фасадна Segesit СТ 42 АCRYLIC ELASTIC жовтий SAVANNE 4
- 4 Фарба фасадна Segesit СТ 42 АCRYLIC ELASTIC біла

Прїмїтки:

1. Перед виконанням робїт з порфарбування фасадї нанесїти зразки порфарбування стїн та додатково узгодити з проєктантом.
2. Виконати вїдновлення всїх елементїв лїпїни вїдповїдно до автентичних, зї збереженням деталїзацїї та форми.

АР-			
Паспорт опоряження фасадї на вул. Гренвальдській, 8, 0 м. Івано-Франківськ			
Змч.	Київ	Архїтуш. Вїддїк	Плїнськ
ТАП		Зачобник	
Архїтектар		МТ	
Нарч. канцїр.		Архїтуш	
		Архїтуш	
Фасад від вул. Гренвальдської, М 1:100			

ПОЯСНЮВАЛЬНА ЗАПИСКА

Загальні дані

Дерев'яні двері, виконані в традиційному для цього часу (1880-ті рр) стилі прикрашають головний фасад житлового будинку початку кін XIX століття, розташованого на вулиці Бачинського. Двері поєднують в своєму декоративному опорядженні ливарництва, ковальства та столярства. Основною базою для полотен використано дерев'яні рами.

Основний комплект опоряджувальних елементів дверей складається з дерев'яних елементів.

Верхні фрамуги мають скляне заповнення, яке кріпиться з внутрішньої сторони за допомогою спеціальної рами.

В результаті багаторічного використання та відсутності капітального ремонту, вищезазначені двері втратили в значній кількості первинний вигляд. Рама для кріплення скла пошкоджена; практично повністю втрачена база декоративної накладної планки. Численні пофарбування з використанням олійних фарб привели до повної втрати первинної зрунтовки та оригінального пофарбування дверних полотен.

Загальний технічний стан вищезазначеного виробу – незадовільний та потребує нагальної реставрації та відновлення втрачених елементів декоративного опорядження.

Запланована реставрація передбачає наступні види робіт:

- розчистка від пізніх пофарбувань;
- реставрація основи;
- реставрація периметральної рами міцності та фрамуги;
- реставрація бази центральної накладної декоративної планки;
- реставрація з відновлення втрачених декоративних елементів;
- розчистка та реставрація елементів фурнітури;
- обробка металевих елементів антикорозійним розчином;
- зрунтовка металевих елементів;
- встановлення відреставрованих дверей на фасаді будинку.