

ІНСТРУКЦІЯ
ЩОДО РОБОТИ З СИСТЕМОЮ ПОДАННЯ ЗАЯВ
В ЕЛЕКТРОННІЙ ФОРМІ

*(вступ із сертифікатом ЗНО
на основі повної загальної середньої освіти)*

ЗМІСТ

1. ЗАГАЛЬНІ ПОЛОЖЕННЯ	2
2. РЕЄСТРАЦІЯ ВСТУПНИКА	6
2.1. Поля, які необхідно заповнити	6
2.2. Завершення реєстрації	8
3. ОСОБИСТИЙ ЕЛЕКТРОННИЙ КАБІНЕТ ВСТУПНИКА	9
3.1. Вхід до електронного кабінету вступника	9
3.2. Внесення даних вступника в електронному кабінеті	10
3.3. Рекомендації щодо зменшення розміру сканованого документа	15
3.4. ПІДТРИМКА електронного кабінету вступника	16
4. ПРОЦЕДУРА ПОДАННЯ ЕЛЕКТРОННИХ ЗАЯВ	17
4.1. Вибір КОНКУРСНОЇ ПРОПОЗИЦІЇ на вступ	17
4.2. Подання вступником ЗАЯВ на вступ	19
4.3. Подані вступником ЗАЯВИ на вступ	20
5. ПОМИЛКИ ПРИ РЕЄСТРАЦІЇ ЕЛЕКТРОННОГО КАБІНЕТУ: ПОРЯДОК ДІЙ ВСТУПНИКА	22
6. ПЕРЕЛІК СПЕЦІАЛЬНОСТЕЙ ТА СПЕЦІАЛІЗАЦІЙ (довідково)	27

1. ЗАГАЛЬНІ ПОЛОЖЕННЯ

Робота системи регламентується [Умовами прийому на навчання для здобуття вищої освіти в 2021 році](#), затвердженими наказом МОН №1274 від 15.10.2020, [Умовами прийому на навчання до закладів фахової передвищої освіти в 2021 році](#), затвердженими наказом МОН №1342 від 30.10.2020, та *Порядком подання та розгляду заяв в електронній формі на участь у конкурсному відборі до закладів вищої (фахової передвищої) освіти України в 2021 році.*

Інформація щодо вступної кампанії відображається та зберігається в Єдиній державній електронній базі з питань освіти (далі – *ЄДЕБО*).

Системою подання заяв в ЕЛЕКТРОННІЙ формі зможуть скористатися у повній мірі тільки вступники, які мають *свідоцтво про здобуття повної загальної освіти* (далі – Свідоцтво) **або атестат про повну загальну середню освіту** (далі – Атестат), виготовлених з використанням фотополімерних технологій **та** сертифікати ЗНО **2018, 2019, 2020 та 2021** років і бажають вступити на денну або заочну форми навчання за освітніми ступенями молодший бакалавр, бакалавр, магістр (медичного, фармацевтичного та ветеринарного спрямувань), фаховий молодший бакалавр.

Тільки введення правильних та достовірних даних надають Вам можливість прийняти участь у конкурсному відборі та, при успішному його проходженні, бути рекомендованими до зарахування в обраній заклад вищої (фахової передвищої) освіти.

УВАГА! Вступники на основі повної загальної середньої освіти для здобуття освітніх ступенів **молодшого бакалавра, бакалавра, магістра** (медичного, фармацевтичного та ветеринарного спрямувань), **фахового молодшого бакалавра** подають заяви тільки у **ПАПЕРОВІЙ** формі в таких випадках:

- для реалізації права на вступ за іспитами (у разі відсутності у вступника хоча б одного із сертифікатів ЗНО 2018-2021 років), співбесідою або квотою-2 відповідно до Умов прийому (тобто, якщо вступники бажають скористатися цими правами);
- для реалізації права на повторне безоплатне здобуття освіти за бюджетні кошти відповідно до Умов прийому (див. розділ III «Джерела фінансування здобуття вищої освіти», пункти 4, 5);
- у разі подання документа про освіту іноземного зразка;
- у разі подання документів іноземцями та особами без громадянства;
- у разі подання документа про ПЗСО, виданого до запровадження фотополімерних технологій їх виготовлення (формат – «книжка», виданий – орієнтовно до 2000 р.);
- у разі подання заяви після завершення строків роботи електронних кабінетів;
- за наявності розбіжностей в даних вступника в ЄДЕБО (прізвище, ім'я, по батькові (за наявності), дата народження, стать, громадянство тощо) і в документі про повну загальну середню освіту та у сертифікаті ЗНО:
 - помилки в ПІБ (у свідоцтві/атестаті або сертифікаті) не вважаються розбіжностями, а потребують внесення виправлень у документ! Наприклад, є помилкою різне написання імені: Євген (у свідоцтві/атестаті) та Євгеній (у сертифікаті);

- помилки дати народження (у свідоцтві/атестаті або сертифікаті). Для визначення параметрів замовлення документа про ПЗСО – скористайтесь сервісом перевірки документів <https://info.edbo.gov.ua/edu-documents>.
- Якщо перевірка підтвердила помилку дати народження в замовленні документа про ПЗСО – зверніться в найближчий заклад вищої (фахової передвищої) освіти для формування закладом звернення на Технічного адміністратора для усунення помилки. У випадку підтвердження відсутності помилки в замовленні документа про ПЗСО, можна стверджувати про наявність помилки при реєстрації на ЗНО та для її усунення звернутись в регіональний центр УЦОЯО. Після усунення помилки можливо здійснити реєстрацію електронного кабінету.

– у разі неможливості зареєструвати електронний кабінет або подати заяву в електронній формі з інших причин, підтвердженої довідкою приймальної комісії закладу освіти.

– для реалізації права на нарахування додаткових балів призерам та переможцям чемпіонату Європи та чемпіонату Світу з олімпійських видів спорту (у тому числі серед школярів), всесвітньої Гімназиади, чемпіонатів України (з олімпійських видів спорту) під час вступу на навчання за спеціальностями 014 «Середня освіта (Фізична культура)» та 017 «Фізична культура і спорт» (якщо бажають скористатись цим правом).

Для реєстрації кабінету вступника увійдіть на сторінку системи подання заяв в електронній формі за адресою: vstup.edbo.gov.ua

На сторінці розміщено три окремі блоки (окремі кабінети):

- **Вступ із сертифікатом ЗНО (на основі повної загальної середньої освіти)** – передбачено для вступників, які реєструються з документом про ПЗСО та сертифікатом ЗНО;

- **Вступ із сертифікатом ЄВІ/ЄФВВ (на основі диплома бакалавра, спеціаліста, магістра)** – передбачено для вступників, які реєструються з дипломом бакалавра (спеціаліста, магістра) та сертифікатом ЄВІ/ЄФВВ;
- **Вступ із сертифікатом ЗНО (на основі диплома молодшого спеціаліста, молодшого бакалавра, фахового молодшого бакалавра)** – передбачено для вступників, які реєструються з дипломом молодшого спеціаліста, молодшого бакалавра, фахового молодшого бакалавра та сертифікатом ЗНО.

Для реєстрації електронного кабінету вступника натисніть на кнопку «КАБІНЕТ ВСТУПНИКА» для випадку **ВСТУП ІЗ СЕРТИФІКАТОМ ЗНО** (вступ для здобуття ОС «МОЛОДШИЙ БАКАЛАВР», «БАКАЛАВР», «МАГІСТР» (для спеціальностей «Ветеринарна медицина», «Ветеринарна гігієна, санітарія і експертиза», «Стоматологія», «Медицина», «Медична психологія», «Фармація, промислова фармація», «Педіатрія»), «ФАХОВИЙ МОЛОДШИЙ БАКАЛАВР».

Перед початком реєстрації обов'язково ознайомтеся з матеріалами на сторінці сайту «Інформація для вступника»:

- Основні терміни вступної кампанії
- Інформаційні матеріали
- Відеороз'яснення
- Нормативні документи
- Найчастіші запитання

Після ознайомлення з інформаційними матеріалами **зареєструйтесь**, натисніть на кнопку «КАБІНЕТ ВСТУПНИКА»:

та перейдіть до особистого електронного кабінету вступника для реєстрації.

ОСОБИСТИЙ ЕЛЕКТРОННИЙ КАБІНЕТ ВСТУПНИКА

(вступ на основі повної загальної середньої освіти)

Логін (адреса електронної пошти) 

Пароль

[Забули пароль?](#)

[Повторно надіслати лист активації](#)



Відповідальність за збереження параметрів доступу до кабінету (логін та пароль) покладається на вступника

2. РЕЄСТРАЦІЯ ВСТУПНИКА

Для успішної **РЕЄСТРАЦІЇ** уважно заповніть у формі всі поля достовірними даними:

Реєстрація особистого електронного кабінету вступника



Логін (адреса електронної пошти) *

Пароль *

Сертифікат ЗНО

Номер * PIN-код * Рік *

Документ про повну загальну середню освіту

Серія * Номер * Середній бал *

ЗАРЕЄСТРУВАТИ ВІДМІНИТИ

СЕРЕДНІЙ БАЛ додатка до свідоцтва/атестата про ПЗСО обчислюється вступником САМОСТІЙНО за 12-бальною шкалою з округленням до ДЕСЯТИХ частин бала і розраховується як середнє арифметичне УСІХ зазначених у додатку ОЦІНОК (інваріантна частина, варіативна частина, державна підсумкова атестація). Предмети, за якими зроблено запис «звільнений(а)», а також факультативи у загальну кількість НЕ ВРАХОВУЮТЬСЯ (для розрахунку середнього бала рекомендуємо скористатися [калькулятором середнього бала](#)).

Натискаючи на кнопку "ЗАРЕЄСТРУВАТИ", Ви підтверджуєте, що ознайомлений(а), що обробка Ваших персональних даних, передбачених для вступу на навчання та отримання освітніх послуг, в тому числі в Єдиній державній електронній базі з питань освіти, а також інформації, що стосується участі в конкурсному відборі для інформування громадськості про перебіг вступної кампанії до закладів освіти, здійснюється відповідно до законодавства про захист персональних даних.

У разі наявності спеціальних умов участі в конкурсному відборі (пілг) зверніться попередньо з оригіналами документів до закладу вищої або фахової передвищої освіти для внесення їх до Реєстру. Потім зареєструйте кабінет.

2.1. Поля, які необхідно заповнити

Усі поля, обов'язкові для заповнення, позначені «*».

ЛОГІН (адреса електронної пошти) – введіть адресу своєї діючої електронної пошти. На цю адресу Вам надійде лист для активації доступу до системи. Вказана адреса буде Вашим **ЛОГІНОМ** для входу до електронного кабінету у подальшому. Система автоматично перевірить його на співпадіння з уже існуючими. У випадку, якщо буде зафіксовано ідентичність логінів, Вам буде повідомлено попередженням. Для вирішення проблеми потрібно створити інший унікальний логін.

УВАГА! Використання адрес електронної пошти з окремих доменів (наприклад, *mail.ru*, *yandex.ru*) в Україні **заборонено**, використовуйте інші адреси (zakon2.rada.gov.ua/laws/show/ru/n000452517/paran2#n2).

ПАРОЛЬ (Підтвердження паролю) – не менше 6 символів (*запам'ятайте його!*).

Дані сертифіката ЗНО:

Номер – 7 цифр номера сертифіката ЗНО;

Пін – 4 цифри пін-коду сертифіката ЗНО;

Рік отримання – оберіть із випадуючого списку рік отримання сертифіката ЗНО (2018, 2019, 2020 або 2021).

У випадку, якщо Ви маєте декілька сертифікатів ЗНО, то використайте один з них, а дані інших сертифікатів необхідно додати в особистому електронному кабінеті вступника після реєстрації в системі.

Дані свідоцтва/атестата про повну загальну середню освіту (ПЗСО):

УВАГА! Реєстрація електронного кабінету вступника можлива з документом про ПЗСО, виданим не раніше 1998 р. (фотополімерні («пластикові») документи). В іншому випадку подавайте заяви безпосередньо у закладі освіти в паперовому вигляді.

Серія документа про ПЗСО – 2 літери;

Номер документа про ПЗСО – 8 цифр;

Середній бал документа про ПЗСО обчислюється вступником самостійно за 12-бальною шкалою з округленням до десятих частин бала і розраховується як середнє арифметичне усіх зазначених в додатку до документа про ПЗСО оцінок (інваріантна частина, варіативна частина, державна підсумкова атестація). Предмети, за якими зроблено запис «звільнений(а)», а також факультативи у загальну кількість не враховуються (для розрахунку середнього бала рекомендуємо скористатись калькулятором середнього бала, доступному на сайті).

УВАГА! У зв'язку зі змінюю формули розрахунку середнього бала не слід використовувати бал, вказаний в додатку до свідоцтва/атестата ПЗСО.

ВАЖЛИВО! При введенні даних **середнього бала** додатку до свідоцтва/атестата про ПЗСО будьте дуже уважні, оскільки ці дані Ви зможете змінити тільки ДО подання ПЕРШОЇ ЗАЯВИ. Усі електронні заяви будуть подані саме з цим балом. Якщо заклад освіти при перевірці виявить помилкові дані про середній бал, він має право відмовити Вам в участі у конкурсному відборі.

Після заповнення форми натисніть кнопку «**ЗАРЕЄСТРУВАТИ**»:

Реєстрація особистого електронного кабінету вступника

Логін (адреса електронної пошти) *
fulcrum1508@gmail.com

Пароль *
●●●●●●●●

Підтвердження паролю *
●●●●●●●●

Сертифікат ЗНО

Номер * 11111111 PIN-код * 1111 Рік * 2021

Документ про повну загальну середню освіту

Серія * AA Номер * 11111111 Середній бал * 11

➔ ЗАРЕЄСТРУВАТИ ВІДМІНИТИ

СЕРЕДНІЙ БАЛ додатка до свідоцтва/атестата про ПЗСО обчислюється вступником САМОСТІЙНО за 12-бальною шкалою з округленням до ДЕСЯТИХ частин бала і розраховується як середнє арифметичне УСІХ зазначених у додатку ОЦІНОК (інваріантна частина, варіативна частина, державна підсумкова атестація). Предмети, за якими зроблено запис «звільнений(а)», а також факультативи у загальну кількість НЕ ВРАХОВУЮТЬСЯ (для розрахунку середнього бала рекомендуємо скористатись [калькулятором середнього бала](#)).

Натискаючи на кнопку "ЗАРЕЄСТРУВАТИ", Ви підтверджуєте, що ознайомлений(а), що обробка Ваших персональних даних, передбачених для вступу на навчання та отримання освітніх послуг, в тому числі в Єдиній державній електронній базі з питань освіти, а також інформації, що стосується участі в конкурсному відборі для інформування громадськості про перебіг вступної кампанії до закладів освіти, здійснюється відповідно до законодавства про захист персональних даних.

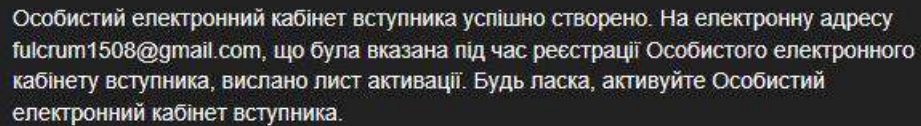
У разі наявності спеціальних умов участі в конкурсному відборі (пільг) зверніться попередньо з оригіналами документів до закладу вищої або фахової передвищої освіти для внесення їх до Реєстру. Потім зареєструйте кабінет.

Системою буде надіслано запит до ЄДЕБО для перевірки правильності внесених даних.

2.2. Завершення реєстрації

В якості підтвердження вказаних даних в ЄДЕБО буде створено Ваш обліковий запис, логін та пароль якого надалі буде використовуватися для доступу до особистого *електронного кабінету вступника*.

У разі успішної реєстрації Ви отримаєте на екрані повідомлення:



Особистий електронний кабінет вступника успішно створено. На електронну адресу fulcrum1508@gmail.com, що була вказана під час реєстрації Особистого електронного кабінету вступника, вислано лист активації. Будь ласка, активуйте Особистий електронний кабінет вступника.

На вказану Вами адресу електронної пошти надійде лист для АКТИВАЦІЇ електронного кабінету вступника (*не знищуйте цей лист!*).

Виконайте вказані у листі рекомендації. Це дозволить активувати електронний кабінет та здійснити перший вхід до нього.

Зверніть увагу, що час на активацію кабінету не більше 1 години.

3. ОСОБИСТИЙ ЕЛЕКТРОННИЙ КАБІНЕТ ВСТУПНИКА

3.1. Вхід до електронного кабінету вступника

Успішна реєстрація в системі надає можливість увійти до електронного кабінету вступника на сайті <https://vstup.edbo.gov.ua/>.

Увага! У подальшому не використовуйте для входу посилання у листі для АКТИВАЦІЇ електронного кабінету вступника!

У вікні, що відкрилось, введіть Ваші **логін** та **пароль**:

ОСОБИСТИЙ ЕЛЕКТРОННИЙ КАБІНЕТ ВСТУПНИКА
(вступ на основі повної загальної середньої освіти)

Логін (адреса електронної пошти)
fulcrum1508@gmail.com

Пароль
.....

ВХІД

[Забули пароль?](#)

[Повторно надіслати лист активації](#)

РЕЄСТРАЦІЯ

Відповідальність за збереження параметрів доступу до кабінету (логін та пароль) покладається на вступника

Після заповнення форми натисніть кнопку «**ВХІД**».

Зверніть увагу! У випадку, якщо після вводу логіну та паролю знову завантажується головна сторінка, необхідно «очистити» історію та кеш браузера за весь період або змінити браузер.

ВАЖЛИВО! Якщо Ви забули пароль від особистого електронного кабінету натисніть кнопку «**Забули пароль?**», потім введіть Ваш логін та натисніть на кнопку «**Надіслати запит**»:

ОСОБИСТИЙ ЕЛЕКТРОННИЙ КАБІНЕТ ВСТУПНИКА
(вступ на основі повної загальної середньої освіти)

Логін (адреса електронної пошти)
fulcrum1508@gmail.com

Пароль
●●●●●●

ВХІД

Логін (адреса електронної пошти)
fulcrum1508@gmail.com

НАДІСЛАТИ ЗАПИТ **ВІДМІНИТИ**

[Повторно надіслати лист активації](#)

РЕЄСТРАЦІЯ

Відповідальність за збереження параметрів доступу до кабінету (логін та пароль) покладається на вступника

За потреби можна також **повторно отримати лист активації**.

У цьому вікні можна також **розпочати реєстрацію** електронного кабінету для іншої особи.

3.2. Внесення даних вступника в електронному кабінеті

Після успішного входу до електронного кабінету вступника відкриється вікно з інформацією про Ваше свідоцтво/атестат про ПЗСО та сертифікат(и) ЗНО.

В електронному кабінеті вступника:

- заповніть **обов'язкові особисті дані** та завантажте **сканкопії** необхідних документів для подання електронних заяв;
- переглядайте **конкурсні пропозиції** для вступу;
- здійсніть **подання заяв** до закладів вищої (фахової передвищої) освіти України (**з 14 липня 2021 року**) та переглядайте їх поточний стан.

1) Контактний телефон, середній бал додатку до документа про ПЗСО

Контактні телефони потрібні для оперативного зв'язку приймальних комісій закладів освіти зі вступником. Співробітники приймальних комісій потребують оперативного зв'язку зі вступниками чи їх батьками, тому вкажіть декілька телефонних номерів.

Як було вказано вище (у порядку реєстрації), **середній бал** додатка до свідоцтва / атестата можна **змінити** (у разі **необхідності**) тільки **до подання першої заяви**.

Після внесення номеру або зміни середнього бала стає активною до застосування кнопка «**ПІДТВЕРДИТИ**» – натисніть її.

Кабінет вступника

Дані вступника

Подана заяв

Подані заяви

Можливість подачі заяв: Недоступна (заповніть усі обов'язкові поля позначені "**")

Контактний телефон *

+380(00)000-00-00

Контактний телефон (додатковий)

+380(11)111-11-11

Середній бал *

11

СЕРЕДНІЙ БАЛ додається до свідоцтва/атестата про ПЗСО обчислюється вступником САМОСТІЙНО за 12-бальною шкалою з округленням до ДЕСЯТИХ частин бала і розраховується як середнє арифметичне УСІХ зазначених у додатку ОЦІНОК (інваріантна частина, варіативна частина, двоїтана підсумкова атестація). Предмети, за якими зроблено запис «звільнений(ий)»/«зараховано», а також «фалітативні» у загальну кількість НЕ ВРАХОВУЮТЬСЯ (для розрахунку середнього бала рекомендуємо скористатися калькулятором середнього бала)

ПІДТВЕРДИТИ

Скасування заяви (функція): тільки власні фотокартки розміром 3 x 4 см *

фото.jpg

Сертифікат(и) ЗНО

Увага! Після успішної реєстрації кабінету чи додавання сертифіката ЗНО відображення результатів ЗНО та їх доступність до використання можлива через певний час. Будь ласка, зачекайте!

Рік	Сертифікат	Назва предмета	Результат
2019	0030822	Англійська мова	175
2019	0030822	Історія України	165
2019	0030822	Українська мова та література	163

ДОДАТИ СЕРТИФІКАТ

- Документ про повну загальну середню освіту
- Додаткова інформація

ПЕРЕЙТИ ДО ПОДАЧІ ЗАЯВ

ПЕРЕГЛЯНУТИ ПОДАНІ ЗАЯВИ

2) Завантаження КОЛЬОРОВОЇ ФОТОКАРТКИ вступника (3x4 см)

Файл завантажується у форматі **JPG (JPEG)**, максимальний розмір файлу - **1 Мб**.

Зверніть увагу, що фото, яке Ви вказуєте в електронному кабінеті, заклад освіти може використовувати у подальшому для замовлення студентського квитка. Тому «селфі» чи некоректне фото краще не використовувати!

Дані вступника

Можливість подачі заяв: Доступна (подача заяв з по)

Контактний телефон

Контактний телефон (дод.)

Сканована копія кольорової фотокартки розміром 3 x 4 см *

graduate-member.jpg

ПІДТВЕРДИТИ

ПЕРЕЙТИ ДО ПОДАЧІ ЗАЯВ

ПЕРЕГЛЯНУТИ ПОДАНІ ЗАЯВИ

3) Перевірка даних сертифікатів ЗНО, додавання сертифікатів інших років

У разі наявності сертифіката ЗНО інших років, натисніть кнопку «Додати Сертифікат», вкажіть номер, PIN-код, рік та натисніть кнопку «Додати»:

СЕРЕДНІЙ БАЛ додатка до свідоцтва/атестата про ПЗСО обчислюється вступником САМОСТІЙНО за 12-бальною шкалою з округленням до ДЕСЯТИХ частин бала і розраховується як середнє арифметичне УСІХ зазначених у додатку ОЦІНОК (інваріантна частина, варіативна частина, державна підсумкова атестація). Предмети, за якими зроблено запис «звільнений(а)»/«зараховано», а також факультативи у загальну кількість НЕ ВРАХОВУЮТЬСЯ (але включені до загальної кількості предметів зазначених у додатку до свідоцтва/атестата).

Додати Сертифікат ЗНО

Номер*
PIN-код*
Рік* 2020

ДОДАТИ ВІДМІНИТИ

Увага! Після успішної реєстрації кабінету чи додавання сертифіката ЗНО відображення результатів ЗНО та їх доступність до використання можлива через певний час. Будь ласка, зачекайте!

Рік	Сертифікат	Назва предмета	Результат
2019	0030822	Англійська мова	175
2019	0030822	Історія України	165
2019	0030822	Українська мова та література	163

ДОДАТИ СЕРТИФІКАТ

Перевірте достовірність завантаженої інформації щодо результатів ЗНО. У разі виявлення невідповідності зверніться до **ПІДТРИМКИ електронного кабінету вступника**:

Увага! Після успішної реєстрації кабінету чи додавання сертифіката ЗНО відображення результатів ЗНО та їх доступність до використання можлива через певний час. Будь ласка, зачекайте!

Рік	Сертифікат	Назва предмета	Результат
2020	0354043	Англійська мова	177
2020	0354043	Історія України	181
2020	0354043	Українська мова та література	158
2019	0030822	Англійська мова	175
2019	0030822	Історія України	165
2019	0030822	Українська мова та література	163

4) Завантаження ДОДАТКА до СВДОЦТВА/АТЕСТАТА про повну загальну середню освіту вступника

Файл завантажується у форматі **JPG (JPEG, PNG)**, максимальний розмір файлу - **1 Мб**.

Середній бал додатка до свідоцтва/атестата вважається **підтвердженням** після реєстрації у закладі освіти першої заяви, поданої вступником (остаточна перевірка – при поданні до закладу освіти оригіналів).

Зверніть увагу, що необхідно завантажити тільки сторінку(и), де вказані оцінки!

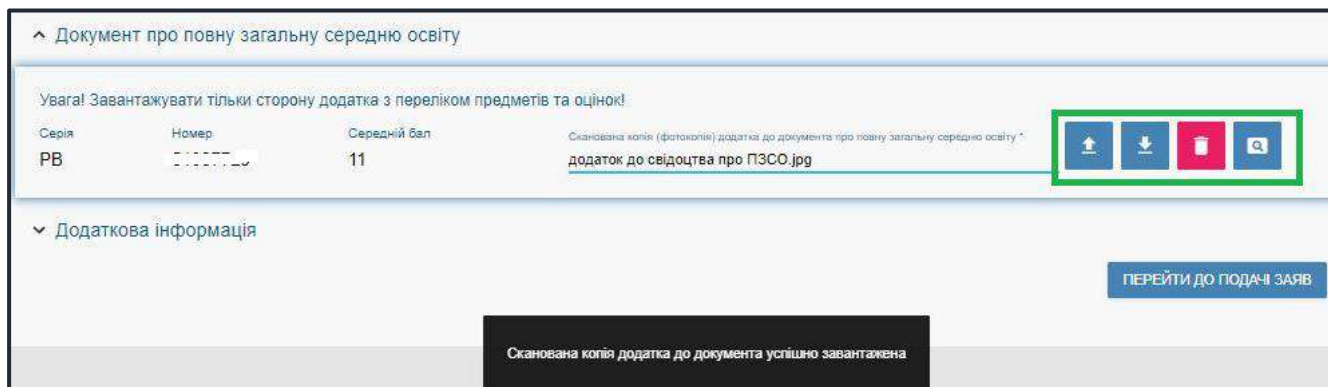
Документ про повну загальну середню освіту

Увага! Завантажувати тільки сторону додатка з переліком предметів та оцінок!

Серія	Номер	Середній бал	Сканована копія (фотокопія) додатка до документа про повну загальну середню освіту *
РВ	11	11	Завантажте файл .jpg, .jpeg не більше 1МБ

Завантажити файл

Повідомлення «Сканована копія додатка до документа успішно завантажена» повідомляє про успішне завантаження. Можливо переглянути та у разі потреби – змінити:

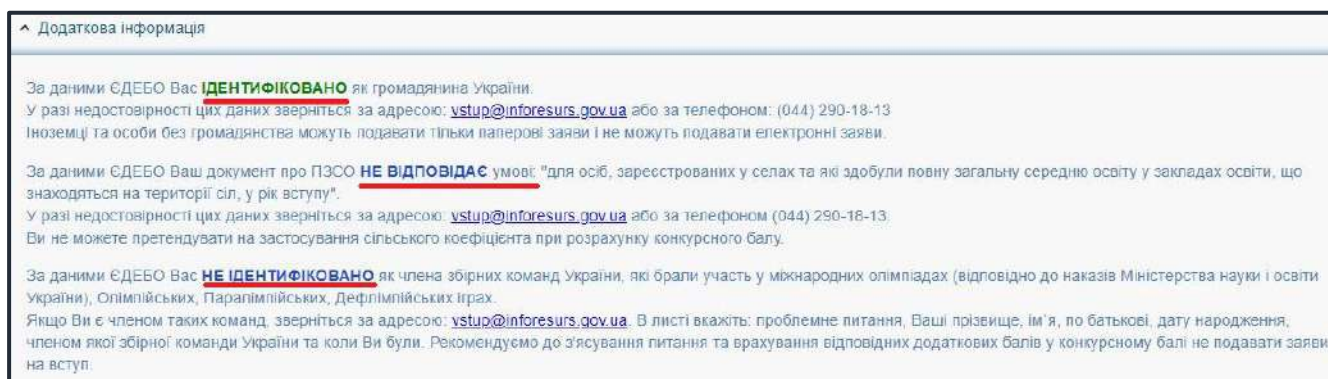


5) Завантаження ДОДАТКОВОЇ ІНФОРМАЦІЇ щодо вступника

– *Документ, що підтверджує реєстрацію у сільському населеному пункті.*

Сільський коефіцієнт (СК) збільшує конкурсний бал та дорівнює **1,02** для осіб, зареєстрованих у селах та які здобули повну загальну середню освіту у закладах освіти, що знаходяться на території сіл, у рік вступу (**1,05** – для спеціальностей (предметних спеціальностей, спеціалізацій), передбачених у Переліку спеціальностей, яким надається особлива підтримка – Додаток 2 до Умов прийому та спеціальностей галузі знань 21 «*Ветеринарна медицина*»); **1,00** - в інших випадках. СК для осіб, що є внутрішньо переміщеними особами та проживають у селі без реєстрації, не застосовується!

Формат – *JPG (JPEG, PNG)*, максимальний розмір файлу - *1 Мб*.



Документи вважаються підтвердженими підтвердженням після реєстрації у закладі освіти першої заяви, поданої вступником (остаточна перевірка – при поданні до закладу освіти оригіналів документів).

Увага! Файл завантажується за наявності підстав! Подання неправдивої інформації є підставою для виключення з конкурсного відбору!

**ДОВІДКА
про реєстрацію місця проживання особи**

За відомостями _____
(назва органу реєстрації)

місце проживання _____

прізвище _____

ім'я _____

по батькові _____

дата і місце народження _____

громадянство/підданство _____

унікальний номер запису в Єдиному державному демографічному реєстрі*

zareєстроване за адресою _____
(адреса житла або адреса (місцезнаходження))

спеціалізованої соціальної установи, закладу соціального обслуговування та соціального захисту

або військової частини, за якою реєструється місце проживання)

з _____ 20 __ р. по _____ 20 __ р./по теперішній час
(необхідне зазначити).

М.П.

_____ (підпис)

_____ (посада, прізвище та ініціали)

* Для осіб, яким оформлено паспорт громадянина України чи паспорт громадянина України для виїзду за кордон засобами Єдиного державного демографічного реєстру.

– Приймальні комісії закладів освіти отримують з ЄДЕБО наступну інформацію про переможців олімпіад та конкурсів, які отримують додаткові бали до конкурсного бала:

1) Особам, які є членами збірних команд України, які брали участь у міжнародних олімпіадах (відповідно до наказів Міністерства освіти і науки України), Олімпійських, Паралімпійських і Дефлімпійських іграх (за поданням Мінмолодьспорту України), зараховуються оцінки по 200 балів з двох вступних випробувань за вибором вступника.

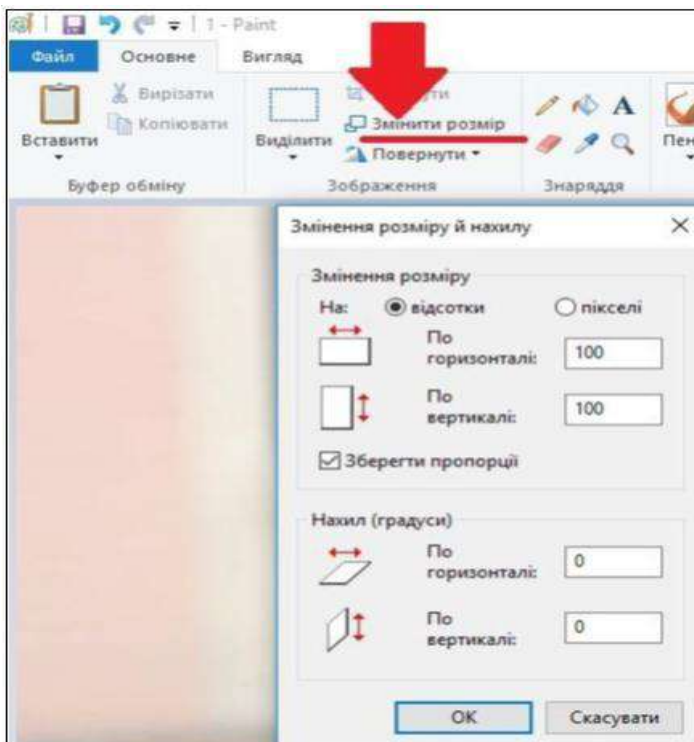
2) Призерам та переможцям чемпіонату Європи та чемпіонату Світу, переможцям чемпіонатів України (з олімпійських видів спорту) при вступі на навчання за спеціальностями 014 «Середня освіта (Фізична культура)» та 017 «Фізична культура і спорт» останній доданок встановлюється рівним 10, а якщо конкурсний бал вступника при цьому перевищує 200, він встановлюється таким, що дорівнює 200.

Звертаємо увагу, що особам, вказаним в останньому абзаці, необхідно особисто звернутись до Приймальної комісії закладу освіти для підтвердження права на додаткові бали (роз'яснення про порядок дій Приймальної комісії доведено закладам освіти Міністерством освіти і науки України).

3.3. Рекомендації щодо зменшення розміру сканованого документа

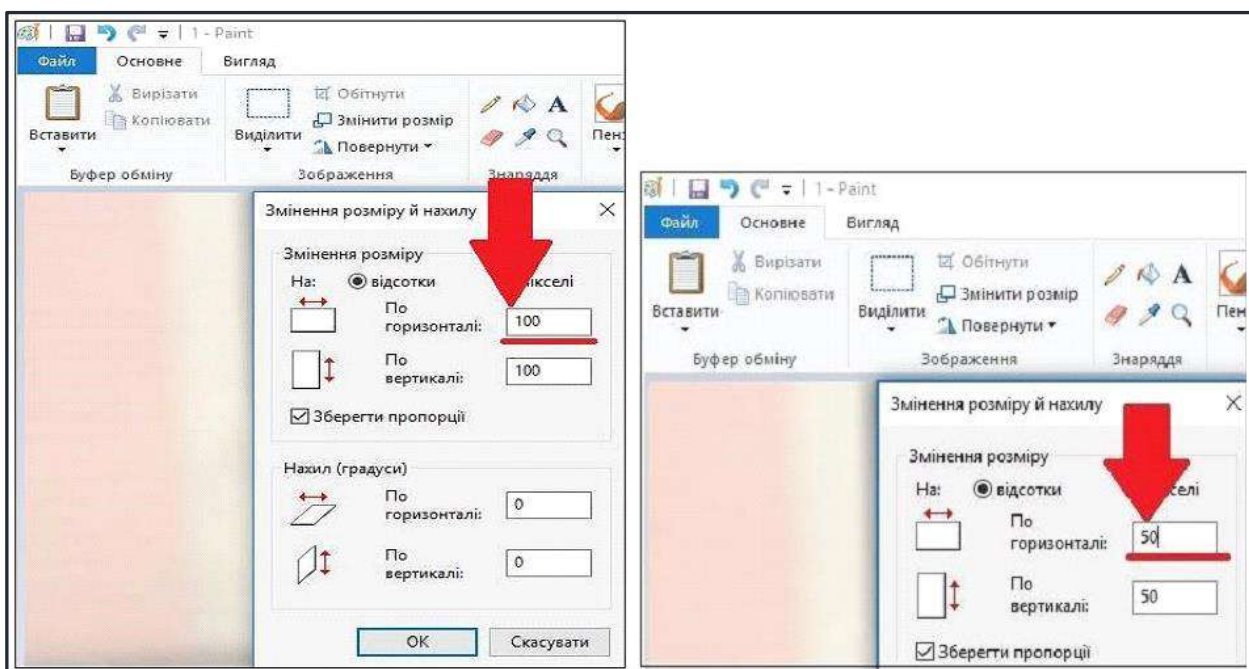
Якщо зображення має розмір *більше 1 Мб*, виникне помилка при його завантаженні. Тому необхідно змінити розмір файлу. Наприклад, за допомогою програми «**PAINT**» (яка за замовчуванням встановлена на комп'ютерах з операційною системою Windows).

Відкрийте зображення за допомогою вищевказаної програми. У верхньому куті натисніть напис «**ЗМІНИТИ РОЗМІР**». Це відкриє діалогове вікно:

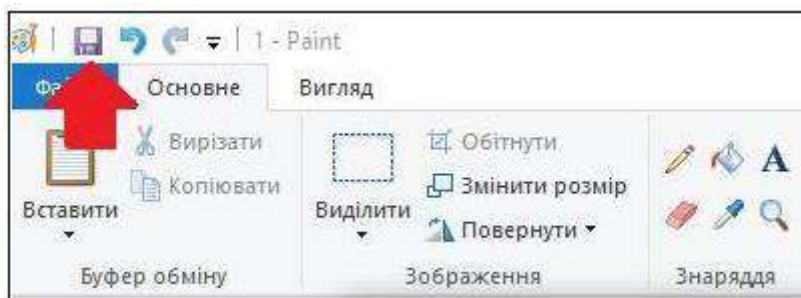


У вікні в полі «**По горизонталі**» замість 100% впишіть 50% (або стільки, на скільки Ви бажаєте зменшити ваше зображення). Поле «**По вертикалі**» змінюється автоматично (якщо встановлено позначку «**Зберегти пропорції**»!).

Для підтвердження зміни натисніть «**ОК**».




У вікні зображення натисніть «Зберегти» – збережено сканований документ зменшеного розміру.



3.4. ПІДТРИМКА електронного кабінету вступника

- ✓ *консультаційні телефон: (044) 290-18-13, (067) 551-24-74, (093) 342-38-63, (095) 281-13-54;*
- ✓ *електронна пошта: vstup@inforesurs.gov.ua;*
- ✓ *на сайті – Інформативні матеріали, Відеороз`яснення, Запитання-відповіді, Умови прийому тощо.*

 СДННА ДЕРЖАВНА ЕЛЕКТРОННА РАДА З ВСТУПНІВ ОСВІТИ	#ВСТУП-2021	Конкурсні пропозиції	Порівняння конкурсних пропозицій	Попередні роки	Лайфхаки для вступників	Графік роботи «гарячої лінії»: понеділок – п'ятниця 9:00 – 18:00 субота – неділя 9:00 – 15:00	vstup@inforesurs.gov.ua (044) 290-18-13 (067) 551-24-74 (093) 342-38-63 (095) 281-13-54
---	--------------------	---------------------------------	---	---------------------------	------------------------------------	--	---

4. ПРОЦЕДУРА ПОДАННЯ ЕЛЕКТРОННИХ ЗАЯВ

4.1. Вибір КОНКУРСНОЇ ПРОПОЗИЦІЇ на вступ

Для подачі заяви на вступ до закладу вищої (фахової передвищої) освіти натисніть на посилання «**Подача заяв**», після чого з'явиться форма вибору **КОНКУРСНОЇ ПРОПОЗИЦІЇ** на вступ до ЗВО.

The screenshot shows a web interface for selecting competitive proposals. At the top, there is a warning: "УВАГА! Якщо Ваші дані відповідають умовам застосування СІЛЬСЬКОГО коефіцієнта до конкурсного бала, ДО подання ПЕРШОЇ ЗАЯВИ завантажте сканкопію Довідки про реєстрацію (Додаток 13) у пункті "Додаткова інформація". Below this, there is a section titled "Параметри відбору конкурсних пропозицій" with a dropdown arrow. The parameters listed are: "Регіон", "Заклад освіти*", "Освітній ступінь (СПС)*", "Форма здобуття освіти", and "Спеціальність". Each parameter has a green downward arrow icon. A green arrow icon with the text "ПОШУК" is located at the bottom right of the form.

Звертаємо увагу, що згідно **Умов прийому на навчання для здобуття вищої освіти у 2021 році** для участі у конкурсі на **бюджетні** місця (на освітні ступені **МОЛОДШИЙ БАКАЛАВР**, **БАКАЛАВР** та **МАГІСТР**) можливо подати **УСЬОГО** (сумарно):

✓ **5 заяв** (наприклад, можна подати усі заяви до одного ЗВО або по одній заяві до різних ЗВО);

✓ **на 5 спеціальностей** (наприклад, можна подати усі заяви на одну спеціальність або по кілька заяв на інші спеціальності).

ЗАГАЛЬНО рахують заяви на **денну** та **заочну форми** навчання (сумарно не більше 5 заяв).

Для участі у конкурсі на **контрактні** місця можна подати не більше **30 заяв** на **небюджетні** конкурсні пропозиції.

1) Оберіть потрібні **параметри** для вибору **конкурсних пропозицій** та натисніть «**Пошук**»:

- **Регіон** (тобто область України, м. Київ – окремо);
- **Заклад освіти**;
- **Освітній ступінь** – бакалавр, магістр, молодший бакалавр, фаховий молодший бакалавр;
- **Форма навчання** – денна/заочна;
- **Спеціальність** – введіть код спеціальності або частину назви спеціальності.

Зверніть увагу, що для параметрів «**Заклад освіти**» та «**Спеціальність**» реалізовано **контекстний пошук**, тобто для пошуку необхідної назви потрібно ввести частину назви, написати одне зі слів (цифр), що входить до її складу, але не менше **3-х символів**. Відобразиться **список з назвами (кодами)**, що містять це слово (цифри).

Обов'язкові для вибору параметри позначені «*» – тільки «**Заклад освіти**» та «**Освітній ступінь**», але більша деталізація у пошуку надає конкретніший результат!

У таблиці «**Знайдені конкурсні пропозиції**» («**2, 3, 4**» на малюнку нижче):

✓ після перегляду знайденої інформації натисніть в обраній пропозиції на посилання у колонці «**Назва пропозиції**» для відкриття переліку **вступних випробувань та конкурсних показників**. Ваші предмети ЗНО повинні відповідати вказаним у переліку («2» на малюнку нижче);

- ✓ для **вибору** пропозиції встановіть **позначку** у першій колонці таблиці;
- ✓ для продовження **формування заяви** натисніть «**+ ПОДАТИ ЗАЯВУ**»:

Параметри відбору конкурсних пропозицій

Region: Заслужена особа*
Державний вищий навчальний заклад "Київський національний економічний університет імені Вадима Гетьмана"

Освітній ступінь (ОСН): Бакалавр
Форма здобуття освіти: Денна
Спеціальність: 072 Фінанси, банківська справа та страхування

ПОШУК

Знайдені конкурсні пропозиції

Id	Заклад освіти	Назва пропозиції	Назва мо...	Освітній ступінь (ОКР)	Спеціальність	Спеціалізація	Освітні програм
<input checked="" type="checkbox"/>	840608	Державний вищий навчальний з...	Банківський бізн...	Бакалавр	072 Фінанси, банківська стр...		Банківський бізн...
<input type="checkbox"/>	830885	Державний вищий навчальний з...	Інвестиційний ме...	Бакалавр	072 Фінанси, банківська стр...		Інвестиційний м...
<input type="checkbox"/>	830527	Державний вищий навчальний з...	Корпоративні фін...	Бакалавр	072 Фінанси, банківська стр...		Корпоративні ф...
<input type="checkbox"/>	830528	Державний вищий навчальний з...	Мітна справа / Б...	Бакалавр	072 Фінанси, банківська стр...		Мітна справа
<input type="checkbox"/>	840388	Державний вищий навчальний з...	Публічні фінанси...	Бакалавр	072 Фінанси, банківська стр...		Публічні фінанс...
<input type="checkbox"/>	861757	Державний вищий навчальний з...	Управління фінан...	Бакалавр	072 Фінанси, банківська стр...		Управління фінанс...

Всього: (6) На сторінці: (6)

У переліку вступних випробувань та конкурсних показників, крім відповідності предметів ЗНО, зверніть увагу на наступне:

- предмет «**Іноземна мова**» дозволяє обрати сертифікати ЗНО з англійської, французької, німецької або іспанської мови;
- у колонці «**МКБ**» закладом освіти може бути вказаний мінімальний конкурсний бал з предмета, що дозволить приймати участь у конкурсі;
- у колонці «**На вибір**» вказано, чи є цей **предмет на вибір** вступника.

Зверніть увагу, що дані **Приймальної комісії ЗВО** (в тому числі необхідна **контактна інформація**) відображаються у конкурсній пропозиції в блоці «**Дані комісії**».

Додаткова інформація: "Банківський бізнес (Бакалавр денна)"

Вступні випробування та конкурсні показники

Форма випробування	Назва випробування / показника	Коефіцієнт	МКБ	На вибір	№
Конкурсний показник	Бал за мотиваційний лист	0		<input type="checkbox"/>	
Конкурсний показник	Середній бал документа про освіту	0.1		<input type="checkbox"/>	
Вступний іспит з предмету ЗНО	Українська мова та література	0.3	100	<input checked="" type="checkbox"/>	1
Вступний іспит з предмету ЗНО	Математика	0.3	100	<input checked="" type="checkbox"/>	2
Вступний іспит з предмету ЗНО	Біологія	0.3	100	<input checked="" type="checkbox"/>	3
Вступний іспит з предмету ЗНО	Географія	0.3	100	<input checked="" type="checkbox"/>	3
Вступний іспит з предмету ЗНО	Іноземна мова	0.3	100	<input checked="" type="checkbox"/>	3
Вступний іспит з предмету ЗНО	Історія України	0.3	100	<input checked="" type="checkbox"/>	3
Вступний іспит з предмету ЗНО	Фізика	0.3	100	<input checked="" type="checkbox"/>	3
Вступний іспит з предмету ЗНО	Хімія	0.3	100	<input checked="" type="checkbox"/>	3

Дані комісії

Голова комісії (ПІБ)	Луцьяненко Дмитро Григорович
Відповідальний секретар (ПІБ)	Самілюк Андрій Петрович
Адреса	м.Київ, проспект Перемоги 54/1
Адреса електронної пошти	documents@kneu.edu.ua
Телефон комісії	+380(95)-329-57-72
Адреса інтернет-сайту	-
Дата печатку роботи	04.01.2021
Дата закінчення роботи	31.12.2021
Коментар	-

ЗАКРИТИ

4.2. Подання вступником ЗАЯВ на вступ

Після натискання кнопки «+ ПОДАТИ ЗАЯВУ» відображається форма для подання. Перегляньте загальні параметри обраної конкурсної пропозиції.

Оберіть інші параметри заяви:

- **Пріоритетність** – тільки для участі в конкурсі для навчання за кошти державного бюджету (крім вступу на ОПС «Фаховий молодший бакалавр»);
- **Участь в конкурсі за джерелами фінансування** – встановіть позначку у відповідному полі;
- **Освітній ступінь (рівень) за бюджетні кошти** – встановіть позначку у відповідному полі;
- **Результати ЗНО** – оберіть з даних Вашого сертифікату.

Після вибору натисніть «Подати заяву»:

Участь в конкурсі за джерелами фінансування *

претендую на участь у конкурсі на місце державного або регіонального замовлення і на участь у конкурсі на місця за кошти фізичних та/або юридичних осіб у разі неостримання рекомендації за цією конкурсною пропозицією за кошти державного або регіонального бюджету (за державним або регіональним замовленням) ?

претендую на участь у конкурсі виключно на місця за кошти фізичних та/або юридичних осіб, повідомлений про неможливість переведення в межах вступної кампанії на місця державного або регіонального замовлення ?

Загальна інформація

Пріоритетність 1 ?

Спеціальні умови вступу (пільги) _____

Обраний освітній ступінь (рівень) за бюджетні кошти *

ніколи не здобувався вже здобутий раніше вже здобувався раніше (навчання не завершено)

Результати ЗНО *

Необхідно обрати вступні випробування на вибір вступника та обрати сертифікати ЗНО

Чи обрано	Назва випробування	Форма випробування	Мін. бал	На вибір	№	Сертифікат ЗНО
<input checked="" type="radio"/> так <input type="radio"/> ні	Українська мова та література	Вступний іспит з предмету ЗНО	120	Ні	1	Оберіть сертифікат ЗНО
<input type="radio"/> так <input checked="" type="radio"/> ні	Математика	Вступний іспит з предмету ЗНО	120	Ні	2	Оберіть сертифікат ЗНО
<input checked="" type="radio"/> так <input type="radio"/> ні	Біологія	Вступний іспит з предмету ЗНО	130	Так	3	Оберіть сертифікат ЗНО
<input checked="" type="radio"/> так <input type="radio"/> ні	Іноземна мова	Вступний іспит з предмету ЗНО	130	Так	3	Оберіть сертифікат ЗНО

ПОДАТИ ЗАЯВУ

По черзі зробіть вибір результатів ЗНО:

Оберіть результат ЗНО

	Рік	Сертифікат	Назва предмета	Результат
<input checked="" type="checkbox"/>	2020	0354043	Історія України	181
<input type="checkbox"/>	2019	0030822	Історія України	105

ОБРАТИ ВІДМІНИТИ

Результати ЗНО *

Необхідно обрати вступні випробування на вибір вступника та обрати сертифікати ЗНО

Чи обрано	Назва випробування	Форма випробування	Мін. бал	На вибір	№	Сертифікат ЗНО
<input checked="" type="radio"/> так <input type="radio"/> ні	Українська мова та література	Вступний іспит з предмету ЗНО	100	Ні	1	Українська мова та література. Бал: 163, Рік: 2019, Номер: 0030822
<input checked="" type="radio"/> так <input type="radio"/> ні	Історія України	Вступний іспит з предмету ЗНО	100	Ні	2	Історія України. Бал: 181, Рік: 2020, Номер: 0354043
<input type="radio"/> так <input checked="" type="radio"/> ні	Біологія	Вступний іспит з предмету ЗНО	100	Так	3	
<input type="radio"/> так <input checked="" type="radio"/> ні	Географія	Вступний іспит з предмету ЗНО	100	Так	3	
<input checked="" type="radio"/> так <input type="radio"/> ні	Іноземна мова	Вступний іспит з предмету ЗНО	100	Так	3	Англійська мова. Бал: 177, Рік: 2020, Номер: 0354043
<input type="radio"/> так <input checked="" type="radio"/> ні	Математика	Вступний іспит з предмету ЗНО	100	Так	3	
<input type="radio"/> так <input checked="" type="radio"/> ні	Фізика	Вступний іспит з предмету ЗНО	100	Так	3	
<input type="radio"/> так <input checked="" type="radio"/> ні	Хімія	Вступний іспит з предмету ЗНО	100	Так	3	

ПОДАТИ ЗАЯВУ

Якщо Ви маєте **сертифікати за 2018, 2019, 2020 та/або 2021 роки** самостійно оберіть потрібний (напевне, з більшим балом?). Аналогічний вибір здійснюється, якщо є варіанти вибору предмету для третього вступного випробування.

Після натискання кнопки «Подати заяву» необхідно **підтвердити згоду** із загальними параметрами Вашої участі у конкурсному відборі на вступ:

Підтвердження подачі заяви

УВАГА!

Після подачі ПЕРШОЇ електронної заяви буде неможливо:


- змінити введені Вами дані (контактні телефони, середній бал документу про ПЗСО);
- змінити скановані копії (фотокопії) кольорової фотокартки, додатка до документа про повну загальну середню освіту;
- змінити/завантажити скановану копію (фотокопію) документа, що підтверджує реєстрацію у селі.

Після подачі ПЕРШОЇ електронної заяви на конкурсну пропозицію для здобуття освітнього ступеня Молодшого бакалавра, Бакалавра або Магістра буде неможливо змінити надане підтвердження/спростування, щодо того чи є Ви членом збірних команд України, які брали участь у міжнародних олімпіадах (відповідно до наказів Міністерства науки і освіти України), Олімпійських, Паралімпійських, Дефлімпійських іграх.

В разі подання заяви на небюджетну конкурсну пропозицію Ви претендуєте на участь у конкурсі виключно за кошти фізичних та/або юридичних осіб без права на переведення в межах вступної кампанії на місця державного або регіонального замовлення.

За даними ЄДЕБО Вас ідентифіковано як громадянина України. У разі недостовірності цих даних зверніться за адресою: vstup@infosurs.gov.ua або за телефоном: (044) 290-18-13. Іноземці та особи без громадянства можуть подавати тільки паперові заяви і не можуть подавати електронні заяви.

У разі внесення недостовірних даних Вашу заяву буде виключено з конкурсного відбору!



ПІДТВЕРДИТИ **ВІДМІНИТИ**

4.3. Подані вступником ЗАЯВИ на вступ

Після подання заяву буде додано до переліку Ваших заяв.

Уважно ознайомтесь з попередженнями (*червоним кольором*) та рекомендаціями (*зеленим кольором*).

Кабінет вступника

- Дані вступника
- Подача заяв
- Подані заяви**

Увага! В списку відображаються лише ті заяви, що були подані через Особистий електронний кабінет вступника
Після успішної подачі заяви може пройти певний час перш ніж заява з'явиться в таблиці
Після успішного скасування заяви може пройти певний час перш ніж оновиться статус заяви в таблиці

Подані заяви відсутні

Пріоритетність	Статус	Навчальний заклад	Формат навч.	Назва пропозиції
[Empty table body]				

У разі відображення в електронному кабінеті тексту «Виникла помилка» необхідно зробити наступні дії:

- Вийдіть із кабінету (тобто закрийте вкладку, де відображався електронний кабінет).
- Почистіть кеш вашого браузера (В пошуковому рядку Google наберіть «як очистити кеш браузера» для отримання інструкції)
- Відкрийте нову вкладку.
- Введіть власноруч адресу електронного кабінету: cabinet.osvitavsiv.org.ua (не переходьте за збереженою вкладкою на вашому комп'ютері!).
- Після завантаження сторінки натисніть Ctrl+F5.

Для відображення нової поданої заяви доцільно **оновити** сторінку браузера.

Загальний вигляд переліку заяв вступника:

Кабінет вступника

- Дані вступника
- Подача заяв
- Подані заяви

Увага! В списку відображаються лише ті заяви, що були подані через Особистий електронний кабінет вступника
Після успішної подачі заяви може пройти певний час перш ніж заява з'явиться в таблиці
Після успішного скасування заяви може пройти певний час перш ніж оновиться статус заяви в таблиці

Подані заяви

<input type="checkbox"/>	Пріоритетність	Статус	Заклад освіти	Форма зд. осв.
<input type="checkbox"/>	1	Зареєстровано в ЄДЕБО	Державний вищий навчальний заклад "К...	Денна
<input type="checkbox"/>	2	Зареєстровано в ЄДЕБО	Державний вищий навчальний заклад "К...	Денна
<input type="checkbox"/>	3	Зареєстровано в ЄДЕБО	Київський національний університет іме...	Денна
<input type="checkbox"/>	4	Зареєстровано в ЄДЕБО	Національний університет "Києво-Могил...	Денна

Зверніть увагу! В електронному кабінеті вступника відображаються тільки заяви, подані в **ЕЛЕКТРОННОМУ** вигляді. Заяви, подані в **ПАПЕРОВОМУ** вигляді в електронному кабінеті не відображаються!!!

Скасування заяви вступником:

У разі помилкового подання заяви Ви маєте можливість **СКАСУВАТИ** подану заяву, якщо її ще не розглянуто закладом освіти (*без втрати пріоритету!*). Повторно можливо подання іншої заяви з аналогічним пріоритетом на інші конкурсні пропозиції.

Для цього оберіть заяву та натисніть «Активні дії» – «Скасувати»:

Подані заяви

<input type="checkbox"/>	Пріоритетність	Статус	Заклад освіти	Форма зд.	Скасувати
<input type="checkbox"/>	1	Зареєстровано в ЄДЕБО	Державний вищий навчальний заклад "К...	Денна	Скасувати (без права подання нової заяви з такою самою пріоритетністю)
<input checked="" type="checkbox"/>	2	Зареєстровано в ЄДЕБО	Державний вищий навчальний заклад "К...	Денна	Правознавство(Бакалавр денна)
<input type="checkbox"/>	3	Зареєстровано в ЄДЕБО	Київський національний університет іме...	Денна	Право
<input type="checkbox"/>	4	Зареєстровано в ЄДЕБО	Національний університет "Києво-Могил...	Денна	061. Право, Бакалавр на основі ПЗСО

Зверніть увагу! «Втрата спроби» актуальна лише для заяв з **пріоритетом**. Якщо заяву вже розглянуто закладом освіти – **пріоритет втрачається**. Подати заяву з використанням пріоритетом повторно неможливо!

Кабінет вступника

- Дані вступника
- Подача заяв
- Подані заяви

Увага! В списку відображаються лише ті заяви, що були подані через Особистий електронний кабінет вступника
Після успішної подачі заяви може пройти певний час перш ніж заява з'явиться в таблиці
Після успішного скасування заяви може пройти певний час перш ніж оновиться статус заяви в таблиці

Подані заяви

<input type="checkbox"/>	Пріоритетність	Статус	Заклад освіти	Форма зд.	Скасувати
<input type="checkbox"/>	1	Зареєстровано в ЄДЕБО	Державний вищий навчальний заклад "К...	Денна	Скасувати (без права подання нової заяви з такою самою пріоритетністю)
<input type="checkbox"/>	2	Скасовано вступником	Державний вищий навчальний заклад "К...	Денна	Правознавство(Бакалавр денна)
<input type="checkbox"/>	3	Зареєстровано в ЄДЕБО	Київський національний університет іме...	Денна	Право
<input checked="" type="checkbox"/>	4	Зареєстровано у закладі освіти	Національний університет "Києво-Могил...	Денна	061. Право, Бакалавр на основі ПЗСО

5. ПОМИЛКИ ПРИ РЕЄСТРАЦІЇ ЕЛЕКТРОННОГО КАБІНЕТУ: ПОРЯДОК ДІЙ ВСТУПНИКА

➤ П1.1

Текст помилки:

«Помилка при реєстрації: сертифікат ЗНО не знайдено. Перевірте правильність введених даних. У разі їх коректності дійте у відповідності до пункту інструкції П1.1».

У реєстрі сертифікатів ЗНО не знайдено сертифіката з параметрами вступника. Вступник наполягає, що в нього діючий *сертифікат ЗНО*.

Порядок дій:

Вступник надсилає на електронну пошту технічного адміністратора системи (vstup@inforesurs.gov.ua) лист з темою: «Помилка при реєстрації П1.1».

До листа додаються: сканкопія (фото) *сертифіката* (з номером, піном, роком видачі) та *скріншот* з помилкою.

За результатами перевірки технічний адміністратор повідомляє про додання дійсного сертифіката в реєстр або про недійсність сертифіката.

➤ П1.2

Текст помилки:

«Помилка при реєстрації: документ про ПЗСО не знайдено. Перевірте правильність введених даних. У разі їх коректності дійте у відповідності до пункту інструкції П1.2».

У Реєстрі документів про освіту не знайдено *свідоцтва/атестата про ПЗСО* з параметрами, вказаними вступником. Вступник наполягає, що в нього діюче *свідоцтво/атестат про ПЗСО*.

Порядок дій:

Вступник надсилає на електронну пошту технічного адміністратора системи (vstup@inforesurs.gov.ua) лист з темою: «Помилка при реєстрації П1.2».

До листа додаються: сканкопія (фото) *свідоцтва/атестата про ПЗСО* (з ПІБ, серією, номером, датою видачі) та *скріншот* з помилкою.

За результатами перевірки технічний адміністратор повідомляє про додання в Реєстр документів про освіту інформації щодо свідоцтва/атестата про ПЗСО вступника або про неможливість це зробити (із зазначенням причини).

➤ П1.3

Текст помилки:

«Помилка при реєстрації: вказано анульований документ про ПЗСО. Перевірте правильність введених даних. У разі їх коректності дійте у відповідності до пункту інструкції П1.3».

У реєстрі документів про освіту *свідоцтво/атестат про ПЗСО* з параметрами вступника позначений як анульований. Вступник наполягає, що в нього діюче *свідоцтво/атестат про ПЗСО*.

Порядок дій:

Вступник надсилає на електронну пошту технічного адміністратора системи (vstup@inforesurs.gov.ua) лист з темою: «Помилка при реєстрації П1.3».

До листа додаються: сканкопія (фото) *свідоцтва/атестата* (з ПБ, серією, номером, датою видачі) та *скріншот* з помилкою.

За результатами перевірки технічний адміністратор повідомляє про додання дійсного свідоцтва/атестата в реєстр або про недійсність свідоцтва/атестата.

➤ **П2.1**

Текст помилки:

«Помилка при реєстрації сертифікату ЗНО: у вступника в ЄДЕБО вказано інший діючий сертифікат ЗНО зазначеного року видачі. Перевірте правильність введених даних. У разі їх коректності дійте у відповідності до пункту інструкції П2.1».

В даних вступника, що вже містяться в ЄДЕБО, наявне свідоцтво/атестат про ПЗСО, але вказано інший діючий сертифікат ЗНО зазначеного року видачі. Вступник наполягає, що саме в нього діючий сертифікат.

Порядок дій:

Вступник надсилає на електронну пошту технічного адміністратора системи (vstup@inforesurs.gov.ua) лист з темою: «Помилка при реєстрації П2.1».

До листа додаються: сканкопії (фото) *свідоцтва/атестата про ПЗСО* (з ПБ, серією, номером, датою видачі), *сертифіката* (з ПБ, номером, піном, роком видачі), *паспорта/документа, що посвідчує особу* (з ПБ, датою народження, серією, номером), та *скріншот* з помилкою.

За результатами перевірки технічний адміністратор повідомляє про додання дійсного сертифіката в дані вступника, що містяться в ЄДЕБО, або про недійсність сертифіката.

➤ **П2.2**

Текст помилки:

«Помилка при реєстрації: у вступника в ЄДЕБО вказано інше діюче свідоцтво/атестат про ПЗСО. Перевірте правильність введених даних. У разі їх коректності дійте у відповідності до пункту інструкції П2.2».

В даних вступника, що вже містяться в ЄДЕБО, наявний сертифікат, але вказано інше діюче свідоцтво/атестат. Вступник наполягає, що саме в нього діюче свідоцтво/атестат.

Порядок дій:

Вступник надсилає на електронну пошту технічного адміністратора системи (vstup@inforesurs.gov.ua) лист з темою: «Помилка при реєстрації П2.2».

До листа додаються: сканкопії (фото) *свідоцтва/атестата* (з ПБ, серією, номером, датою видачі), *сертифіката* (з ПБ, номером, піном, роком видачі), *паспорта/документа, що посвідчує особу* (з ПБ, датою народження, серією, номером), та *скріншот* з помилкою.

За результатами перевірки технічний адміністратор повідомляє про додання дійсного свідоцтва/атестата в дані вступника, що містяться в ЄДЕБО, або про недійсність свідоцтва/атестата.

➤ ПЗ.1

Текст помилки:

«Помилка при реєстрації сертифікату ЗНО: в даних вступника, що містяться в ЄДЕБО, є розбіжності з даними вказаного сертифіката ЗНО. Перевірте правильність введених даних. У разі їх коректності дійте у відповідності до пункту інструкції ПЗ.1».

Дані вступника, що вже містяться в ЄДЕБО, не повністю відповідають даним вказаного сертифіката. Вступник наполягає, що саме в його сертифікаті дійсні дані.

Порядок дій:

Вступник надсилає на електронну пошту технічного адміністратора системи (vstup@inforesurs.gov.ua) лист з темою: «Помилка при реєстрації ПЗ.1».

До листа додаються: сканкопії (фото) *свідоцтва/атестата про ПЗСО* (з ПІБ, серією, номером, датою видачі), *сертифіката* (з ПІБ, номером, піном, роком видачі), *паспорта/документа, що посвідчує особу* (з ПІБ, датою народження, серією, номером), та *скріншот* з помилкою.

За результатами перевірки технічний адміністратор повідомляє про додання дійсного сертифіката в дані вступника, що містяться в ЄДЕБО, або про недійсність сертифіката.

➤ ПЗ.2

Текст помилки:

«Помилка при реєстрації: в даних вступника, що містяться в ЄДЕБО, є розбіжності з даними вказаного документа про ПЗСО. Перевірте правильність введених даних. У разі їх коректності дійте у відповідності до пункту інструкції ПЗ.2».

Дані вступника, що вже містяться в ЄДЕБО, не повністю відповідають даним вказаного сертифікату. Вступник наполягає, що саме в його сертифікаті дійсні дані.

Порядок дій:

Вступник надсилає на електронну пошту технічного адміністратора системи (vstup@inforesurs.gov.ua) лист з темою: «Помилка при реєстрації ПЗ.2».

До листа додаються: сканкопії (фото) *свідоцтва/атестата* (з ПІБ, серією, номером, датою видачі), *сертифіката* (з ПІБ, номером, піном, роком видачі), *паспорта/документа, що посвідчує особу* (з ПІБ, датою народження, серією, номером), та *скріншот* з помилкою.

За результатами перевірки технічний адміністратор повідомляє про додання дійсного свідоцтва/атестата в дані вступника, що містяться в ЄДЕБО, або про недійсність свідоцтва/атестата.

➤ ПЗ.3.1

Текст помилки:

«Помилка при реєстрації: в даних вступника, що містяться в ЄДЕБО, є розбіжності в даті народження, вказаними в документі про ПЗСО та сертифікаті ЗНО. Перевірте правильність введених даних. У разі їх коректності дійте у відповідності до пункту інструкції ПЗ.3.1».

Не пройдено перевірку на створення картки фізичної особи (щодо співпадіння дати народження в документі про ПЗСО та сертифікаті ЗНО, обидва документи до

карток інших осіб в ЄДЕБО не додавались). Вступник наполягає, що це його документи про ПЗСО та сертифікат ЗНО.

Порядок дій:

Якщо помилку в даті народження виявлено у сертифікаті ЗНО, вступник звертається до Регіонального представництва УЦОЯО для виправлення помилки в даті народження.

Якщо помилку в даті народження виявлено в документі про освіту, вступник надсилає на електронну пошту технічного адміністратора системи (vstup@inforesurs.gov.ua) лист з темою: «Помилка при реєстрації ПЗ.3.1».

До листа додаються: сканкопії (фото) *свідоцтва/атестата про ПЗСО* (з ПІБ, серією, номером, датою видачі), *сертифіката* (з ПІБ, номером, піном, роком видачі), *паспорта/документа, що посвідчує особу* (з ПІБ, датою народження, серією, номером), та *скріншот* з помилкою.

За результатами перевірки технічний адміністратор виправляє помилку в даті народження у документі про ПЗСО та повідомляє вступнику про можливість створення електронного кабінету.

➤ ПЗ.3.2

Текст помилки:

«Помилка при реєстрації: в даних вступника, що містяться в ЄДЕБО, є розбіжності в ПІБ, вказаними в документі про ПЗСО та сертифікаті ЗНО. Перевірте правильність введених даних. У разі їх коректності дійте у відповідності до пункту інструкції ПЗ.3.2».

Не пройдено перевірку на створення картки фізичної особи (щодо співпадіння ПІБ (ІБ) у документі про ПЗСО та сертифікаті ЗНО, обидва документи до карток інших осіб в ЄДЕБО не додавались). Вступник наполягає, що це його документи про ПЗСО та сертифікат ЗНО.

Порядок дій:

Якщо виявлено помилку в ПІБ у сертифікаті ЗНО, вступник звертається до Регіонального УЦОЯО для виправлення помилки в сертифікаті ЗНО.

Якщо виявлено помилку в документі про освіту, вступник надсилає на електронну пошту технічного адміністратора системи (vstup@inforesurs.gov.ua) лист з темою: «Помилка при реєстрації ПЗ.3.2».

До листа додаються: сканкопії (фото) *свідоцтва/атестата про ПЗСО* (з ПІБ, серією, номером, датою видачі), *сертифіката ЗНО* (з ПІБ, номером, піном, роком видачі), *паспорта/документа, що посвідчує особу* (з ПІБ, датою народження, серією, номером та ким видано документ), та *скріншот* з помилкою.

За результатами перевірки технічний адміністратор надає вступнику можливість на створення електронного кабінету. Разом з тим, у разі зарахування на навчання, вступник повинен у визначений закладом освіти строк надати дублікат документа про ПЗСО з виправленим ПІБ (замовлення здійснює заклад освіти, який видав цей документ. Дублікат доцільно отримати навіть, якщо Вас не зараховано!).

➤ ПЗ.3.3

Текст помилки:

«Помилка при реєстрації: в ЄДЕБО відсутні дані, вказані в документі про ПЗСО та/або сертифікаті ЗНО. Перевірте правильність введених даних. У разі їх коректності дійте у відповідності до пункту інструкції ПЗ.3.3».

В ЄДЕБО є картка особи з ПІБ та датою народження вступника. Разом з тим, картка не містить дані вказаних вступником *документа про ПЗСО та сертифіката ЗНО*. Вступник наполягає, що в його документах дійсні дані.

Порядок дій:

Як правило, у таких випадках в існуючій в ЄДЕБО картці особи наявне *свідоцтво про народження або свідоцтво про БЗСО* вступника. У вікні реєстрації електронного кабінету для підтвердження, що в ЄДЕБО вже наявна його картка особи, вступнику пропонується внести їх дані у формі «Додаткова інформація для ідентифікації» – у разі успішного результату вступник продовжує створення електронного кабінету.

Якщо дані не підтверджено – вступник надсилає на електронну пошту технічного адміністратора системи (vstup@inforesurs.gov.ua) лист з темою: «Помилка при реєстрації ПЗ.3.3».

До листа додаються: сканкопії (фото) *свідоцтва/атестата про ПЗСО* (з ПІБ, серією, номером, датою видачі), *сертифіката ЗНО* (з ПІБ, номером, піном, роком видачі), а також *сканкопію паспорта (з полями серія, номер, ким видано документ), свідоцтва про народження, свідоцтва про базову загальну середню освіту* (з ПІБ, серією, номером). Крім того, *скріншот* з помилкою.

За результатами перевірки технічний адміністратор повідомляє щодо можливості створення електронного кабінету.

6. ПЕРЕЛІК СПЕЦІАЛЬНОСТЕЙ ТА СПЕЦІАЛІЗАЦІЙ (довідково)

ПЕРЕЛІК ГАЛУЗЕЙ ЗНАНЬ І СПЕЦІАЛЬНОСТЕЙ,

*за якими здійснюється підготовка здобувачів вищої
(фахової передвищої) освіти*

(затверджено постановою Кабінету Міністрів України від 29 квітня 2015 р. № 266)

Шифр галузі	Найменування галузі знань	Код спеціальності	Найменування спеціальності
01	Освіта/Педагогіка	011	Освітні, педагогічні науки
01	Освіта/Педагогіка	012	Дошкільна освіта
01	Освіта/Педагогіка	013	Початкова освіта
01	Освіта/Педагогіка	014	Середня освіта <i>(за предметними спеціальностями)</i>
01	Освіта/Педагогіка	015	Професійна освіта <i>(за спеціалізаціями)</i>
01	Освіта/Педагогіка	016	Спеціальна освіта
01	Освіта/Педагогіка	017	Фізична культура і спорт
02	Культура і мистецтво	021	Аудіовізуальне мистецтво та виробництво
02	Культура і мистецтво	022	Дизайн
02	Культура і мистецтво	023	Образотворче мистецтво, декоративне мистецтво, реставрація
02	Культура і мистецтво	024	Хореографія
02	Культура і мистецтво	025	Музичне мистецтво
02	Культура і мистецтво	026	Сценічне мистецтво
02	Культура і мистецтво	027	Музеєзнавство, пам'яткознавство
02	Культура і мистецтво	028	Менеджмент соціокультурної діяльності
02	Культура і мистецтво	029	Інформаційна, бібліотечна та архівна справа
03	Гуманітарні науки	031	Релігієзнавство
03	Гуманітарні науки	032	Історія та археологія
03	Гуманітарні науки	033	Філософія
03	Гуманітарні науки	034	Культурологія
03	Гуманітарні науки	035	Філологія
04	Богослов'я	041	Богослов'я
05	Соціальні та поведінкові науки	051	Економіка
05	Соціальні та поведінкові науки	052	Політологія
05	Соціальні та поведінкові науки	053	Психологія
05	Соціальні та поведінкові науки	054	Соціологія
06	Журналістика	061	Журналістика

07	Управління та адміністрування	071	Облік і оподаткування
07	Управління та адміністрування	072	Фінанси, банківська справа та страхування
07	Управління та адміністрування	073	Менеджмент
07	Управління та адміністрування	075	Маркетинг
07	Управління та адміністрування	076	Підприємництво, торгівля та біржова діяльність
08	Право	081	Право
09	Біологія	091	Біологія
10	Природничі науки	101	Екологія
10	Природничі науки	102	Хімія
10	Природничі науки	103	Науки про Землю
10	Природничі науки	104	Фізика та астрономія
10	Природничі науки	105	Прикладна фізика та наноматеріали
10	Природничі науки	106	Географія
11	Математика та статистика	111	Математика
11	Математика та статистика	112	Статистика
11	Математика та статистика	113	Прикладна математика
12	Інформаційні технології	121	Інженерія програмного забезпечення
12	Інформаційні технології	122	Комп'ютерні науки
12	Інформаційні технології	123	Комп'ютерна інженерія
12	Інформаційні технології	124	Системний аналіз
12	Інформаційні технології	125	Кібербезпека
12	Інформаційні технології	126	Інформаційні системи та технології
13	Механічна інженерія	131	Прикладна механіка
13	Механічна інженерія	132	Матеріалознавство
13	Механічна інженерія	133	Галузеве машинобудування
13	Механічна інженерія	134	Авіаційна та ракетно-космічна техніка
13	Механічна інженерія	135	Суднобудування
13	Механічна інженерія	136	Металургія
14	Електрична інженерія	141	Електроенергетика, електротехніка та електромеханіка
14	Електрична інженерія	142	Енергетичне машинобудування
14	Електрична інженерія	143	Атомна енергетика
14	Електрична інженерія	144	Теплоенергетика
14	Електрична інженерія	145	Гідроенергетика
15	Автоматизація та приладобудування	151	Автоматизація та комп'ютерно-інтегровані технології
15	Автоматизація та приладобудування	152	Метрологія та інформаційно-вимірювальна техніка

15	Автоматизація та приладобудування	153	Мікро- та наносистемна техніка
16	Хімічна та біоінженерія	161	Хімічні технології та інженерія
16	Хімічна та біоінженерія	162	Біотехнології та біоінженерія
16	Хімічна та біоінженерія	163	Біомедична інженерія
17	Електроніка та телекомунікації	171	Електроніка
17	Електроніка та телекомунікації	172	Телекомунікації та радіотехніка
17	Електроніка та телекомунікації	173	Авіоніка
18	Виробництво та технології	181	Харчові технології
18	Виробництво та технології	182	Технології легкої промисловості
18	Виробництво та технології	183	Технології захисту навколишнього середовища
18	Виробництво та технології	184	Гірництво
18	Виробництво та технології	185	Нафтогазова інженерія та технології
18	Виробництво та технології	186	Видавництво та поліграфія
18	Виробництво та технології	187	Деревообробні та меблеві технології
19	Архітектура та будівництво	191	Архітектура та містобудування
19	Архітектура та будівництво	192	Будівництво та цивільна інженерія
19	Архітектура та будівництво	193	Геодезія та землеустрій
19	Архітектура та будівництво	194	Гідротехнічне будівництво, водна інженерія та водні технології
20	Аграрні науки та продовольство	201	Агрономія
20	Аграрні науки та продовольство	202	Захист і карантин рослин
20	Аграрні науки та продовольство	203	Садівництво та виноградарство
20	Аграрні науки та продовольство	204	Технологія виробництва та переробки продукції тваринництва
20	Аграрні науки та продовольство	205	Лісове господарство
20	Аграрні науки та продовольство	206	Садово-паркове господарство
20	Аграрні науки та продовольство	207	Водні біоресурси та аквакультура
20	Аграрні науки та продовольство	208	Агроінженерія
21	Ветеринарна медицина	211	Ветеринарна медицина
21	Ветеринарна медицина	212	Ветеринарна гігієна, санітарія і експертиза
22	Охорона здоров'я	221	Стоматологія
22	Охорона здоров'я	222	Медицина
22	Охорона здоров'я	223	Медсестринство
22	Охорона здоров'я	224	Технології медичної діагностики та лікування
22	Охорона здоров'я	225	Медична та психологічна реабілітація
22	Охорона здоров'я	225	Медична психологія
22	Охорона здоров'я	226	Фармація
22	Охорона здоров'я	226	Фармація, промислова фармація
22	Охорона здоров'я	227	Фізична реабілітація

22	Охорона здоров'я	227	Фізична терапія, ерготерапія
22	Охорона здоров'я	228	Педіатрія
22	Охорона здоров'я	229	Громадське здоров'я
23	Соціальна робота	231	Соціальна робота
23	Соціальна робота	232	Соціальне забезпечення
24	Сфера обслуговування	241	Готельно-ресторанна справа
24	Сфера обслуговування	242	Туризм
25	Воєнні науки, національна безпека, безпека державного кордону	251	Державна безпека
25	Воєнні науки, національна безпека, безпека державного кордону	252	Безпека державного кордону
25	Воєнні науки, національна безпека, безпека державного кордону	253	Військове управління <i>(за видами збройних сил)</i>
25	Воєнні науки, національна безпека, безпека державного кордону	254	Забезпечення військ (сил)
25	Воєнні науки, національна безпека, безпека державного кордону	255	Озброєння та військова техніка
25	Воєнні науки, національна безпека, безпека державного кордону	256	Національна безпека <i>(за окремими сферами забезпечення і видами діяльності)</i>
26	Цивільна безпека	261	Пожежна безпека
26	Цивільна безпека	262	Правоохоронна діяльність
26	Цивільна безпека	263	Цивільна безпека
27	Транспорт	271	Річковий та морський транспорт
27	Транспорт	272	Авіаційний транспорт
27	Транспорт	273	Залізничний транспорт
27	Транспорт	274	Автомобільний транспорт
27	Транспорт	275	Транспортні технології <i>(за видами)</i>
28	Публічне управління та адміністрування	281	Публічне управління та адміністрування
29	Міжнародні відносини	291	Міжнародні відносини, суспільні комунікації та регіональні студії
29	Міжнародні відносини	292	Міжнародні економічні відносини
29	Міжнародні відносини	293	Міжнародне право

ПЕРЕЛІК СПЕЦІАЛІЗАЦІЙ ДО СПЕЦІАЛЬНОСТЕЙ,

за якими здійснюється підготовка здобувачів вищої

(фахової передвищої) освіти

за бюджетні кошти

(затверджено наказами МОН від 2016 р. № 292, № 506, № 507, № 567)

Код	Найменування спеціальності	Шифр	Найменування спеціалізації
014	Середня освіта		(за предметними спеціальностями)
014	Середня освіта	01	Українська мова і література
014	Середня освіта	02	Мова і література <i>(із зазначенням мови)</i>
014	Середня освіта	03	Історія
014	Середня освіта	04	Математика
014	Середня освіта	05	Біологія та здоров'я людини
014	Середня освіта	06	Хімія
014	Середня освіта	07	Географія
014	Середня освіта	08	Фізика
014	Середня освіта	09	Інформатика
014	Середня освіта	10	Трудове навчання та технології
014	Середня освіта	11	Фізична культура
014	Середня освіта	12	Образотворче мистецтво
014	Середня освіта	13	Музичне мистецтво
014	Середня освіта	15	Природничі науки
015	Професійна освіта		(за спеціалізаціями)
015	Професійна освіта	31	Будівництво та зварювання
015	Професійна освіта	32	Електроніка, метрологія та радіотелекомунікації
015	Професійна освіта	33	Енергетика, електротехніка та електромеханіка
015	Професійна освіта	34	Машинобудування
015	Професійна освіта	35	Видобуток, переробка та транспортування корисних копалин
015	Професійна освіта	36	Технологія виробів легкої промисловості
015	Професійна освіта	37	Аграрне виробництво, переробка сільськогосподарської продукції та харчові технології
015	Професійна освіта	38	Транспорт
015	Професійна освіта	39	Цифрові технології

035	Філологія		
035	Філологія	01	Українська мова та література
035	Філологія	02	Кримськотатарська мова та література
035	Філологія	030	слов'янські мови та літератури (переклад включно), перша - македонська
035	Філологія	031	слов'янські мови та літератури (переклад включно), перша - білоруська
035	Філологія	032	слов'янські мови та літератури (переклад включно), перша - болгарська
035	Філологія	033	слов'янські мови та літератури (переклад включно), перша - польська
035	Філологія	034	слов'янські мови та літератури (переклад включно), перша - російська
035	Філологія	035	слов'янські мови та літератури (переклад включно), перша - сербська
035	Філологія	036	слов'янські мови та літератури (переклад включно), перша - словацька
035	Філологія	037	слов'янські мови та літератури (переклад включно), перша - хорватська
035	Філологія	038	слов'янські мови та літератури (переклад включно), перша - чеська
035	Філологія	039	слов'янські мови та літератури (переклад включно), перша - словенська
035	Філологія	041	германські мови та літератури (переклад включно), перша - англійська
035	Філологія	042	германські мови та літератури (переклад включно), перша - нідерландська
035	Філологія	043	германські мови та літератури (переклад включно), перша - німецька
035	Філологія	044	германські мови та літератури (переклад включно), перша - шведська
035	Філологія	045	германські мови та літератури (переклад включно), перша - данська
035	Філологія	046	германські мови та літератури (переклад включно), перша - ісландська
035	Філологія	047	германські мови та літератури (переклад включно), перша - норвезька
035	Філологія	051	романські мови та літератури (переклад включно), перша - іспанська
035	Філологія	052	романські мови та літератури (переклад включно), перша - італійська
035	Філологія	053	романські мови та літератури (переклад включно), перша - португальська
035	Філологія	054	романські мови та літератури (переклад включно), перша - румунська

035	Філологія	055	романські мови та літератури (переклад включно), перша - французька
035	Філологія	060	східні мови та літератури (переклад включно), перша - арабська
035	Філологія	061	східні мови та літератури (переклад включно), перша - в'єтнамська
035	Філологія	062	східні мови та літератури (переклад включно), перша - гінді
035	Філологія	063	східні мови та літератури (переклад включно), перша - іврит
035	Філологія	064	східні мови та літератури (переклад включно), перша - індонезійська
035	Філологія	065	східні мови та літератури (переклад включно), перша - китайська
035	Філологія	066	східні мови та літератури (переклад включно), перша - корейська
035	Філологія	067	східні мови та літератури (переклад включно), перша - перська
035	Філологія	068	східні мови та літератури (переклад включно), перша - турецька
035	Філологія	069	східні мови та літератури (переклад включно), перша - японська
035	Філологія	070	Угро-фінські мови та літератури (переклад включно), перша - естонська
035	Філологія	071	Угро-фінські мови та літератури (переклад включно), перша - угорська
035	Філологія	072	Угро-фінські мови та літератури (переклад включно), перша - фінська
035	Філологія	08	Класичні мови та літератури (переклад включно)
035	Філологія	081	Новогрецька мова і література (переклад включно)
035	Філологія	09	Фольклористика
035	Філологія	10	Прикладна лінгвістика
035	Філологія	111	Східні мови та літератури (переклад включно), перша - азербайджанська
035	Філологія	112	Східні мови та літератури (переклад включно), перша - фарсі
035	Філологія	113	Албанська мова і література (переклад включно)
035	Філологія	114	Вірменська мова і література (переклад включно)
035	Філологія	115	Балтійські мови і література (переклад включно), перша - литовська
035	Філологія	116	Балтійські мови і література (переклад включно), перша - латвійська
035	Філологія	117	Картвельські мови і література (переклад включно), перша - грузинська

035	Філологія	118	Кельтські мови і література (переклад включно), перша - ірландська
035	Філологія	119	Кельтські мови і література (переклад включно), перша – шотландська
227	Фізична терапія, ерготерапія		
227	Фізична терапія, ерготерапія	01	Фізична терапія
227	Фізична терапія, ерготерапія	02	Ерготерапія
271	Річковий та морський транспорт		
271	Річковий та морський транспорт	01	Навігація і управління морськими суднами
271	Річковий та морський транспорт	02	Управління судновими технічними системами і комплексами
271	Річковий та морський транспорт	03	Експлуатація суднового електрообладнання і засобів автоматики
271	Річковий та морський транспорт	04	Судноводіння на внутрішніх водних шляхах
275	Транспортні технології		(за видами)
275	Транспортні технології	01	На морському та річковому транспорті
275	Транспортні технології	02	На залізничному транспорті
275	Транспортні технології	03	На автомобільному транспорті
275	Транспортні технології	04	На повітряному транспорті
022	Дизайн		(з Умов прийому)
022	Дизайн	01	Графічний дизайн
022	Дизайн	02	Дизайн одягу (взуття)
022	Дизайн	03	Дизайн середовища
022	Дизайн	04	Промисловий дизайн