

ІНСТРУКЦІЯ ЩОДО РОБОТИ З СИСТЕМОЮ ПОДАННЯ ЗАЯВ В ЕЛЕКТРОННІЙ ФОРМІ

*(вступ із сертифікатом ЄВІ/ЄФВВ
на основі вищої освіти)*

ЗМІСТ

1. ЗАГАЛЬНІ ПОЛОЖЕННЯ	3
2. РЕЄСТРАЦІЯ ВСТУПНИКА	6
2.1. Поля, які необхідно заповнити.....	6
2.2. Завершення реєстрації	7
3. ОСОБИСТИЙ ЕЛЕКТРОННИЙ КАБІНЕТ ВСТУПНИКА	9
3.1. Вхід до електронного кабінету вступника	9
3.2. Внесення даних вступника в електронному кабінеті	10
3.3. Рекомендації щодо зменшення розміру сканованого документа.....	12
3.4. ПІДТРИМКА електронного кабінету вступника	13
4. ПРОЦЕДУРА ПОДАННЯ ЕЛЕКТРОННИХ ЗАЯВ	14
4.1. Вибір КОНКУРСНОЇ ПРОПОЗИЦІЇ на вступ	14

4.2. Подання вступником ЗАЯВ на вступ	16
4.3. Подані вступником ЗАЯВИ на вступ	17
5. ПОМИЛКИ ПРИ РЕЄСТРАЦІЇ ЕЛЕКТРОННОГО КАБІНЕТУ: ПОРЯДОК ДІЙ ВСТУПНИКА	19
6. ПЕРЕЛІК СПЕЦІАЛЬНОСТЕЙ ТА СПЕЦІАЛІЗАЦІЙ (довідково)	22

1. ЗАГАЛЬНІ ПОЛОЖЕННЯ

Робота системи регламентується *Умовами прийому для здобуття вищої освіти в 2020 році*, затвердженими наказом МОН №1285 від 11.10.2019, та *Порядком подання та розгляду заяв в електронній формі на участь у конкурсному відборі до закладів вищої (фахової передвищої) освіти України в 2020 році*, затвердженим наказом МОН №482 від 06.04.2020 року.

Інформація щодо вступної кампанії відображається та зберігається в Єдиній державній електронній базі з питань освіти (далі – *ЄДЕБО*).

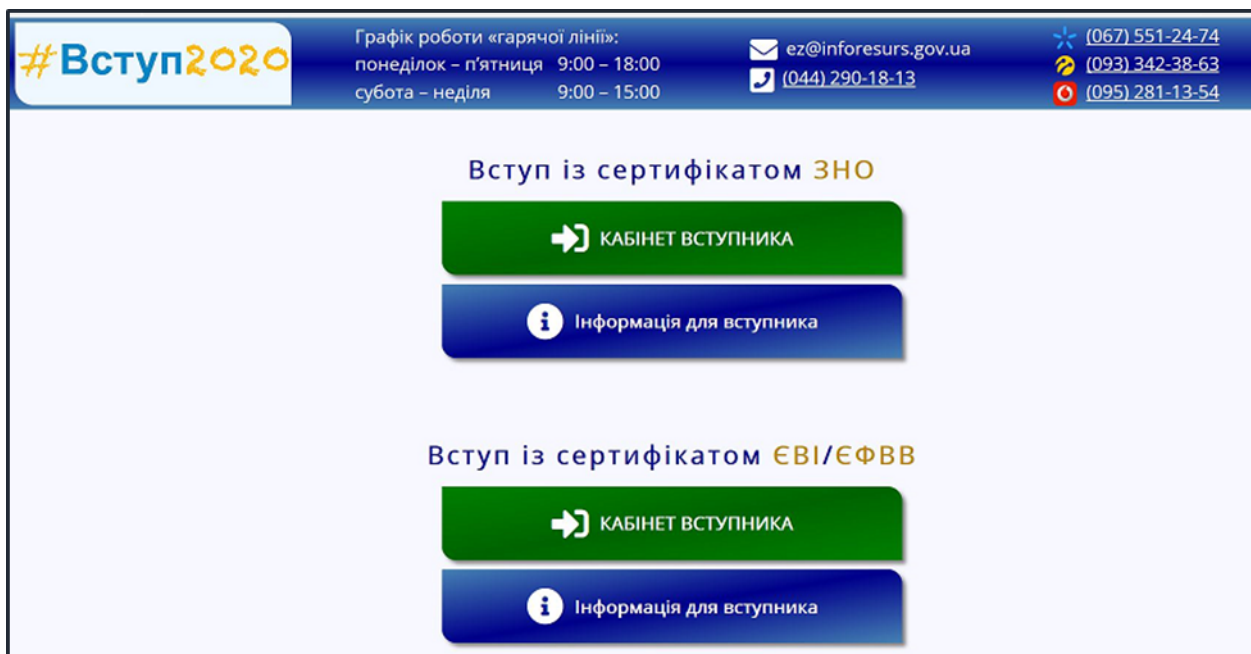
Системою подання **заяв в ЕЛЕКТРОННІЙ формі** зможуть скористатися у повній мірі тільки ті вступники, які мають диплом бакалавра (спеціаліста, магістра) та екзаменаційний листок ЄВІ/ЄФВВ 2020 року і бажають вступити на денну або заочну форми навчання за освітнім ступенем **магістра**.

Тільки введення правильних та достовірних даних надають Вам можливість прийняти участь у конкурсному відборі та, при успішному його проходженні, бути рекомендованими до зарахування в обраній заклад вищої освіти.

УВАГА! Вступники, які вступають на основі документа про вищу освіту: диплома бакалавра (спеціаліста, магістра) для здобуття ОС Магістра подають **заяви тільки в ПАПЕРОВІЙ формі в таких випадках:**

- 1) Не складають ЄВІ/ЄФВВ – спеціальності галузей знань 01 «Освіта/ Педагогіка», 20 «Аграрні науки та продовольство», 25 «Воєнні науки, національна безпека, безпека державного кордону», 025 «Музичне мистецтво»;
- 2) Для реалізації права на вступ за результатами вступних іспитів з конкурсних предметів у закладі вищої освіти та/або квотою для іноземців відповідно до Умов прийому - категорії 135, 136, 137;
- 3) Для реалізації права на повторне безоплатне здобуття освіти за бюджетні кошти відповідно до Умов прийому;
- 4) У разі розбіжностей у даних вступника в ЄДЕБО і у відповідному документі про здобуття ступеня вищої освіти, на базі якого відбувається вступ;
- 5) У разі подання іноземного документа про освіту;
- 6) У разі подання заяви іноземцями та особами без громадянства, які постійно проживають в Україні;
- 7) У разі подання документа про здобуття ступеня вищої освіти, на базі якого відбувається вступ, інформація про який відсутня в ЄДЕБО;
- 8) У разі подання заяви після завершення строків роботи електронних кабінетів;
- 9) У разі неможливості зареєструвати електронний кабінет або подати заяву в електронній формі з інших причин, що підтверджено довідкою приймальної комісії закладу вищої освіти.

Для реєстрації кабінету вступника увійдіть на сторінку системи подання заяв в електронній формі за адресою: <https://ez.osvitavsim.org.ua/>.



На сторінці розміщено два окремі блоки (окремі кабінети):

- **Вступ із сертифікатом ЗНО** – передбачено для вступників, які реєструються з документом про ПЗСО та сертифікатом ЗНО;
- **Вступ із сертифікатом ЄВІ/ЄФВВ** – передбачено для вступників, які реєструються з дипломом бакалавра (спеціаліста, магістра) та сертифікатом ЄВІ/ЄФВВ.

Для реєстрації електронного кабінету вступника натисніть на кнопку «КАБІНЕТ ВСТУПНИКА» для випадку **ВСТУП ІЗ СЕРТИФІКАТОМ ЄВІ/ЄФВВ** (вступ на основі документа про вищу освіту: диплома бакалавра, спеціаліста, магістра).

Перед початком реєстрації обов'язково ознайомтеся з матеріалами на сторінці сайту «Інформація для вступника»:

- Основні терміни вступної кампанії
- Інформаційні матеріали
- Відеороз'яснення
- Нормативні документи
- Найчастіші запитання

Після ознайомлення з інформаційними матеріалами **зареєструйтесь**, натисніть на кнопку «КАБІНЕТ ВСТУПНИКА» та перейдіть до особистого електронного кабінету вступника.

ОСОБИСТИЙ ЕЛЕКТРОННИЙ КАБІНЕТ ВСТУПНИКА

Логін (адреса електронної пошти)



Пароль

ВХІД

[Забули пароль?](#)

[Повторно надіслати лист активації](#)

[Ресстрація](#)

Відповідальність за збереження параметрів доступу до кабінету (логін та пароль) покладається на вступника

2. РЕЄСТРАЦІЯ ВСТУПНИКА

Для успішної **РЕЄСТРАЦІЇ** заповніть у формі всі поля достовірними даними:

Реєстрація особистого електронного кабінету магістра

Логін (адреса електронної пошти) * ?

Пароль * Підтвердження паролю *

Екзаменаційний лист (сертифікат) ЗНО магістра

Номер * Пін * Рік * 2020

Документ про освіту

Серія Номер *

Я згоден на обробку моїх персональних даних та отримання інформаційних повідомлень на зазначену електронну адресу

ЗАРЕЄСТРУВАТИ ВІДМІНИТИ

2.1. Поля, які необхідно заповнити

Усі поля, обов'язкові для заповнення, позначені «*».

ЛОГІН (адреса електронної пошти) – введіть адресу своєї діючої електронної пошти. На цю адресу Вам надійде лист для активації доступу до системи. Вказана адреса буде Вашим **ЛОГІНОМ** для входу до електронного кабінету у подальшому. Система автоматично перевірить його на співпадіння з уже існуючими. У випадку, якщо буде зафіксовано ідентичність логінів, Вам буде повідомлено попередженням. Для вирішення проблеми потрібно створити інший унікальний логін.

УВАГА! Використання адрес електронної пошти з окремих доменів (наприклад, *mail.ru*, *yandex.ru*) в Україні **заборонено**, використовуйте інші адреси (zakon2.rada.gov.ua/laws/show/ru/n000452517/paran2#n2).

ПАРОЛЬ (Підтвердження паролю) – не менше 6 символів (*запам'ятайте його!*).

Дані екзаменаційного листка (сертифіката) ЄВІ/ЄФВВ:

Номер – 7 цифр номера листка;

Пін – 4 цифри пін-коду листка;

Рік отримання – 2020.

Дані свідоцтва/атестата про повну загальну середню освіту (ПЗСО):

УВАГА! Реєстрація електронного кабінету вступника можлива з документом про ПЗСО, виданим не раніше 1998 р. (фотополімерні («пластикові») документи, а з 2015 року – документи, сформовані в ЄДЕБО). В іншому випадку, подавайте заяви безпосередньо у закладі освіти в паперовому вигляді.

Серія диплома: до 2015 р. – 2 літери (наприклад, АВ), пізніше – 1 літера та 2 цифри (наприклад, С17, В20);

Номер диплома: до 2015 р. – 8 цифр, пізніше – 6 цифр.

Після заповнення форми натисніть кнопку «**ЗАРЕЄСТРУВАТИ**»:

The screenshot shows a web form titled "Реєстрація особистого електронного кабінету магістра". The form includes the following fields and elements:

- Логін (адреса електронної пошти) ***: login@amil.ua
- Пароль ***: masked with six dots
- Підтвердження паролю ***: masked with six dots
- Екзаменаційний лист (сертифікат) ЗНО магістра**:
 - Номер ***: 1234567
 - Пін ***: 1234
 - Рік ***: 2020
- Документ про освіту**:
 - Серія**: В1
 - Номер ***: 123456
- Я згоден на обробку моїх персональних даних та отримання інформаційних повідомлень на зазначену електронну адресу
- Buttons: **ЗАРЕЄСТРУВАТИ** and **ВІДМІНИТИ**

Системою буде надіслано запит до ЄДЕБО для перевірки правильності внесених даних.

2.2. Завершення реєстрації

В якості підтвердження вказаних даних в ЄДЕБО буде створено Ваш обліковий запис, **ЛОГІН та ПАРОЛЬ** якого надалі буде використовуватися для доступу до особистого *електронного кабінету вступника*.

У разі **успішної** реєстрації Ви отримаєте на екрані повідомлення:

Особистий електронний кабінет вступника успішно створено. На електронну адресу fulscum1508@gmail.com, що була вказана під час реєстрації Особистого електронного кабінету вступника, вислано лист активації. Будь ласка, активуйте Особистий електронний кабінет вступника.

На вказану Вами адресу електронної пошти надійде лист для **АКТИВАЦІЇ** електронного кабінету вступника (*не знищуйте цей лист!*).

Виконайте вказані у листі рекомендації. Це дозволить **активувати** електронний кабінет та здійснити перший вхід до нього.

Зверніть увагу, що час на активацію кабінету не більше 1 години.

3. ОСОБИСТИЙ ЕЛЕКТРОННИЙ КАБІНЕТ ВСТУПНИКА

3.1. Вхід до електронного кабінету вступника

Успішна реєстрація в системі надає можливість увійти до електронного кабінету вступника на сайті <https://ez.osvitavsiv.org.ua/>.

Увага! У подальшому не використовуйте для входу посилання у листі для АКТИВАЦІЇ електронного кабінету вступника!

У вікні, що відкрилось, введіть Ваші **логін** та **пароль**:

ОСОБИСТИЙ ЕЛЕКТРОННИЙ КАБІНЕТ ВСТУПНИКА

Логін (адреса електронної пошти)
login@gmail.com

Пароль
•••••

Вхід

[Забули пароль?](#)

[Повторно надіслати лист активації](#)

[Реєстрація](#)

Відповідальність за збереження параметрів доступу до кабінету (логін та пароль) покладається на вступника

Після заповнення форми натисніть кнопку «**ВХІД**».

Зверніть увагу! У випадку, якщо після вводу логіну та паролю знову завантажуються головна сторінка, необхідно «очистити» історію та кеш браузера за весь період або змінити браузер.

ВАЖЛИВО! Якщо Ви забули пароль від особистого електронного кабінету натисніть кнопку «**Забули пароль?**» та введіть Ваш логін.

ОСОБИСТІЙ ЕЛЕКТРОННИЙ КАБІNET ВСТУПНИКА

Логін (адреса електронної пошти)
login@gmail.com

Пароль

ВХІД

Логін (адреса електронної пошти)
login@gmail.com

?

НАДІСЛАТИ ЗАПИТ **ВІДМІНИТИ**

[Повторно надіслати лист активації](#)

[Реєстрація](#)

Відповідальність за збереження параметрів доступу до кабінету (логін та пароль) покладається на вступника

За потреби можна також **повторно отримати лист активації**.

У цьому вікні можна також **розпочати реєстрацію** електронного кабінету для іншої особи.

3.2. Внесення даних вступника в електронному кабінеті

Після успішного входу до електронного кабінету вступника відкриється вікно з інформацією про Ваш документ про вищу освіту (диплом бакалавра, спеціаліста або магістра) та інформаційні листи (сертифікати) ЗНО магістра.

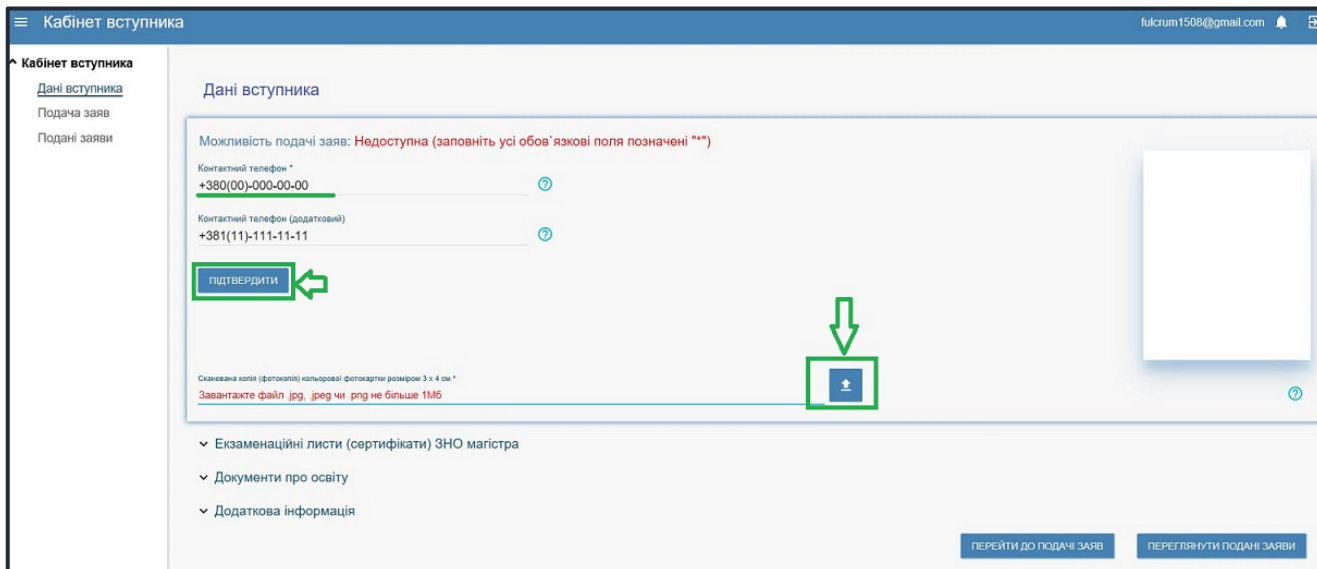
В електронному кабінеті вступника до магістратури:

- заповніть **обов'язкові особисті дані** та завантажте **сканкопії** необхідних документів для подання електронних заяв;
- переглядайте **конкурсні пропозиції** для вступу;
- здійсніть **подання заяв** до закладів вищої освіти України (далі – ЗВО) (з 5 серпня 2020 року) та переглядайте їх поточний стан.

1) Контактний телефон, середній бал додатку до документа про ВО

Контактні телефони потрібні для оперативного зв'язку приймальних комісій закладів освіти зі вступником. Співробітники приймальних комісій потребують оперативного зв'язку зі вступниками, тому вкажіть декілька телефонних номерів.

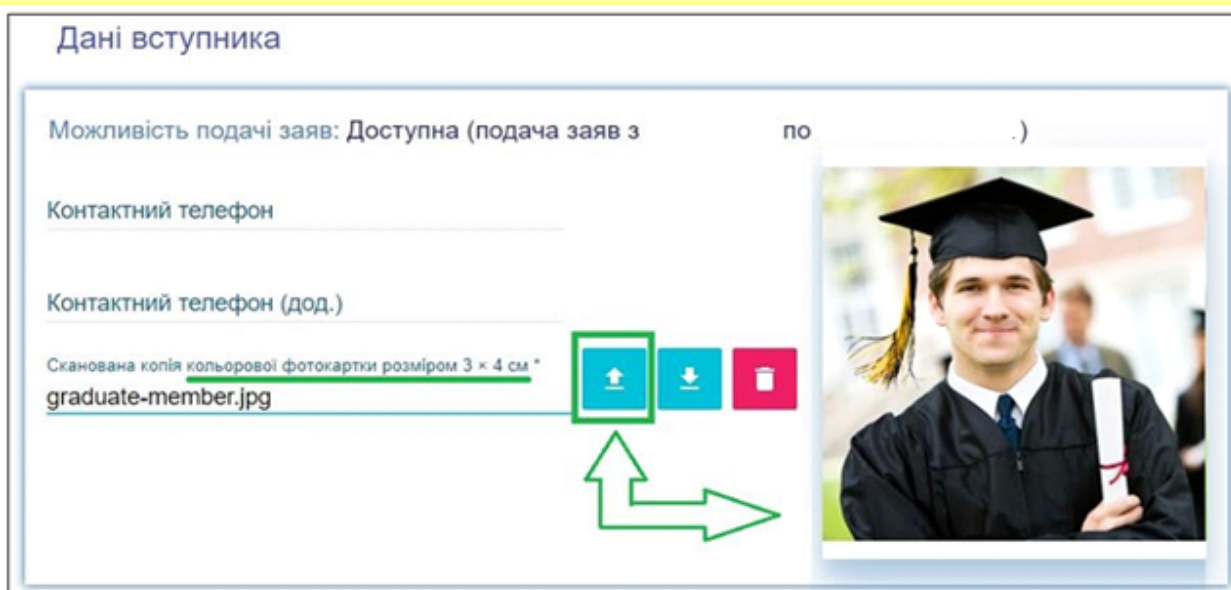
Після внесення контактних телефонів стає **активною** до застосування кнопка «**ПІДТВЕРДИТИ**» – натисніть її.



2) Завантаження КОЛЬОРОВОЇ ФОТОКАРТКИ вступника (3x4 см)

Файл завантажується у форматі **JPG (JPEG, PNG)**, максимальний розмір файлу - **1 Мб**.

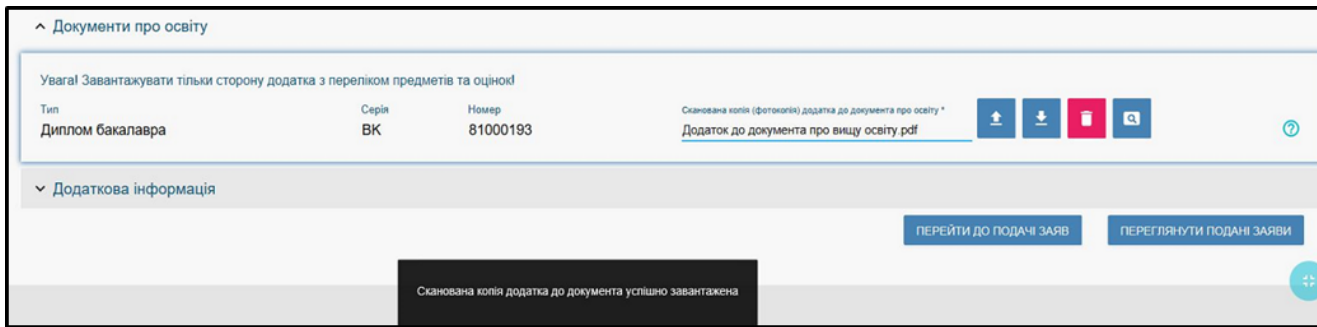
Зверніть увагу, що фото, яке Ви вказуєте в електронному кабінеті, заклад освіти може використовувати у подальшому для замовлення студентського квитка. Тому «селфі» чи некоректне фото краще не використовувати!



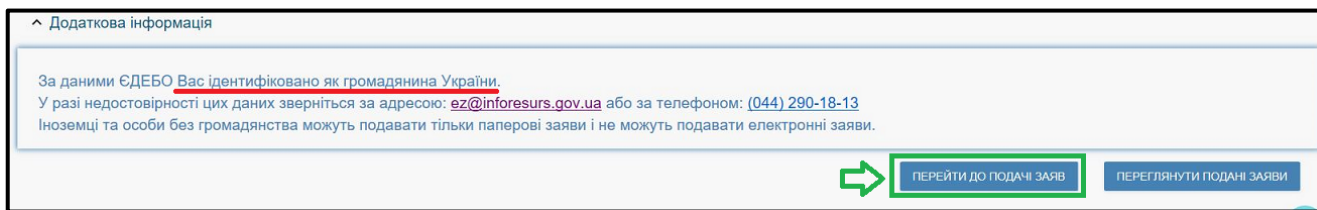
3) Завантаження ДОДАТКА до ДОКУМЕНТА ПРО ВИЩУ ОСВІТУ (диплом бакалавра, спеціаліста або магістра) вступника

Файл завантажується у форматі **PDF**, максимальний розмір файлу до **2 Мб**.

Зверніть увагу, що завантажити необхідно тільки сторінку, де вказані оцінки!



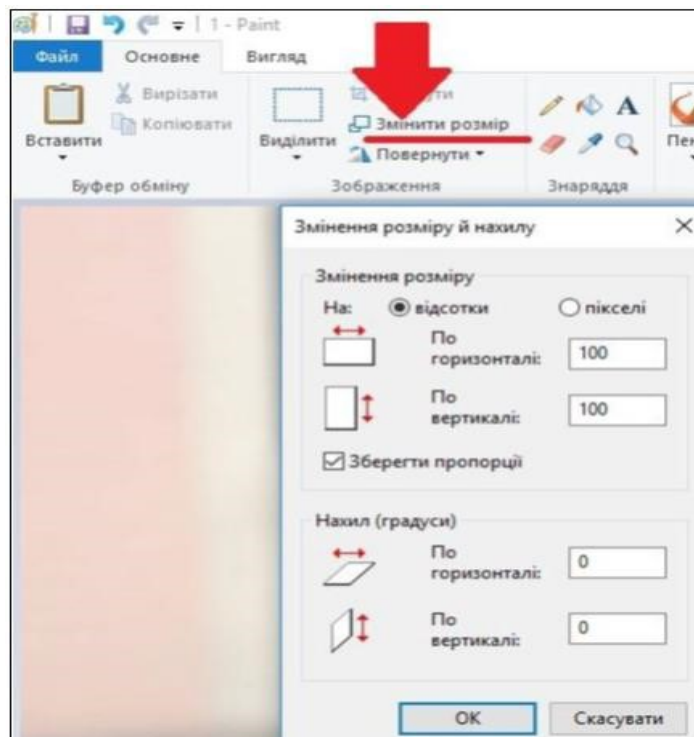
Додаткова інформація – вказано інформацію про підтвердження щодо українського громадянства. Тільки у такому випадку можливо подати електронні заяви на вступ до магістратури, в іншому випадку – подається паперова заява до ЗВО.



3.3. Рекомендації щодо зменшення розміру сканованого документа

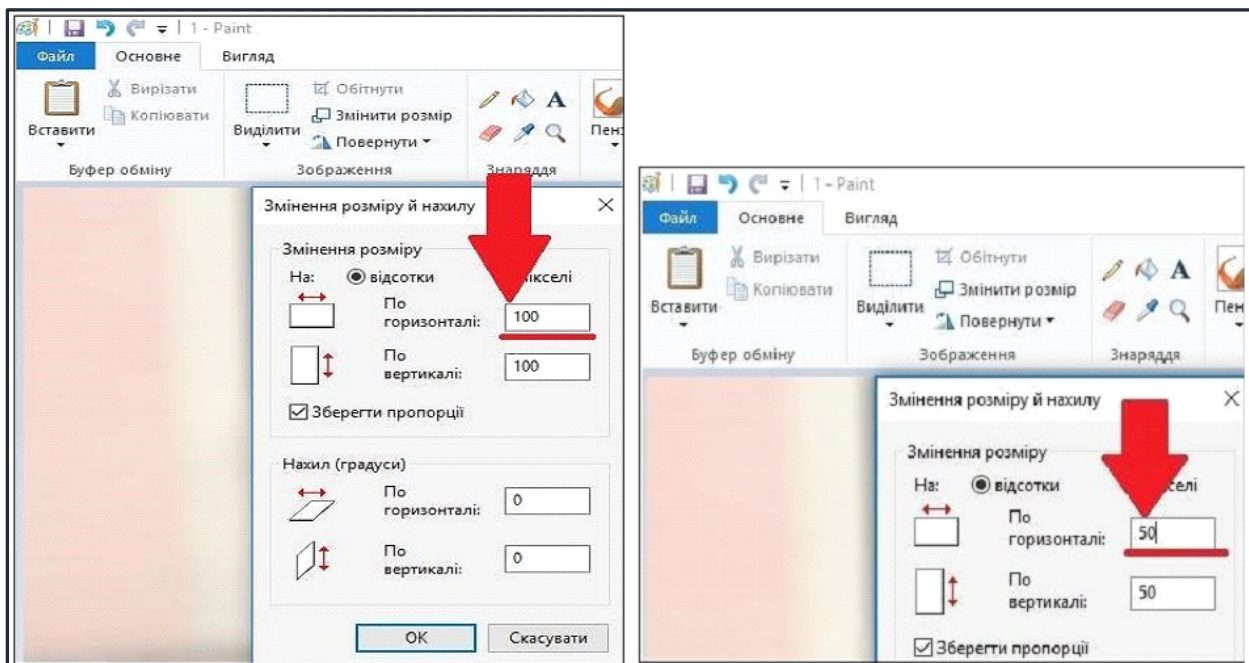
Якщо зображення має розмір *більше 1 Мб*, виникне помилка при його завантаженні. Тому необхідно змінити розмір файлу. Наприклад, за допомогою програми «**PAINT**» (яка за замовчуванням встановлена на комп'ютерах з операційною системою *Windows*).

Відкрийте зображення за допомогою вищевказаної програми. У верхньому куті натисніть напис «**ЗМІНИТИ РОЗМІР**». Це відкриє діалогове вікно:

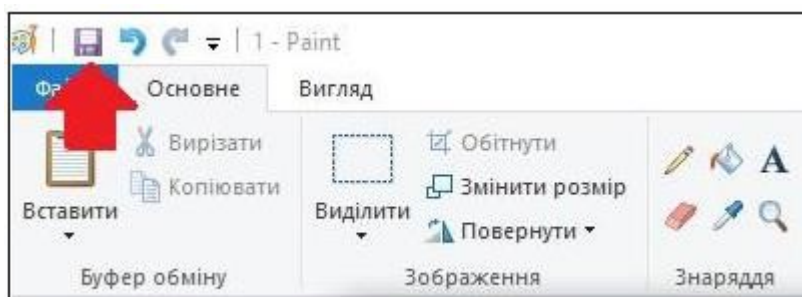


У вікні в полі «**По горизонталі**» замість 100% впишіть 50% (або стільки, на скільки Ви бажаєте зменшити ваше зображення). Поле «**По вертикалі**» змінюється автоматично (якщо встановлено позначку «**Зберегти пропорції**»!).

Для підтвердження зміни натисніть «**ОК**».



У вікні зображення натисніть «**Зберегти**» – збережено сканований документ зменшеного розміру.



3.4. ПІДТРИМКА електронного кабінету вступника

✓ консультаційні телефон: (044) 290-18-13, (067) 551-24-74, (093) 342-38-63, (095) 281-13-54;

✓ електронна пошта: ez@inforesurs.gov.ua;

✓ на сайті – Інформативні матеріали, Відеороз'яснення, Запитання-відповіді, Умови прийому тощо.

	Графік роботи «гарячої лінії»:		(067) 551-24-74
	понеділок – п'ятниця 9:00 – 18:00		(093) 342-38-63
	субота – неділя 9:00 – 15:00		(095) 281-13-54

4. ПРОЦЕДУРА ПОДАННЯ ЕЛЕКТРОННИХ ЗАЯВ

4.1. Вибір КОНКУРСНОЇ ПРОПОЗИЦІЇ на вступ

Для подачі заяви на вступ до закладу вищої освіти натисніть на посилання «Подача заяв», після чого з'явиться форма вибору **КОНКУРСНОЇ ПРОПОЗИЦІЇ** на вступ до ЗВО.

The screenshot shows the 'Кабінет вступника' (Applicant's Cabinet) interface. On the left, there are links for 'Дані вступника', 'Подача заяв', and 'Подані заяви'. The main area is titled 'Параметри відбору конкурсних пропозицій' (Selection parameters for competition proposals). It includes dropdown menus for 'Регіон' (Region) set to 'М.КІЇВ', 'Заклад освіти' (Education institution) set to 'Державний вищий навчальний заклад "Київський національний економічний університет імені Вадима Гетьмана"', 'Форма здобуття освіти' (Form of education) set to 'Денна', and 'Спеціальність' (Specialty) set to '081 Право'. A 'пошук' (Search) button is visible. Below this is a table of 'Знайдені конкурсні пропозиції' (Found competition proposals) with columns: Id, Заклад освіти, Назва пропозиції, Назва мовою менши..., Вступ на основі, and Спеціальність. Three proposals are listed, with the first one selected (checkbox checked). A green arrow points to the selection checkbox. At the bottom right, it says 'Всього: (3) На сторінці: (3)'. A '+ ПОДАТИ ЗАЯВУ' (Submit application) button is also present.

Id	Заклад освіти	Назва пропозиції	Назва мовою менши...	Вступ на основі	Спеціальність
713...	Державний вищий навчальний заклад "К...	Міжнародне комерційне право (Магістр...		Бакалавр	081 Право
702...	Державний вищий навчальний заклад "К...	Приватне право(магістр денна)		Бакалавр	081 Право
729...	Державний вищий навчальний заклад "К...	Публічне право (магістр денна)		Бакалавр	081 Право

Звертаємо увагу, що згідно **Умов прийому до ЗВО у 2020 році** для участі у конкурсі на **бюджетні місця** (для спеціальностей, де передбачено складання **ЄВІ**) можливо подати **УСЬОГО** (сумарно):

✓ **5 заяв** (наприклад, можна подати усі заяви до одного ЗВО або по одній заяві до різних ЗВО);

✓ **на 5 спеціальностей** (наприклад, можна подати усі заяви на одну спеціальність або по кілька заяв на інші спеціальності).

ЗАГАЛЬНО рахують заяви на **денну та заочну форми** навчання (сумарно не більше 5 заяв).

Для участі у конкурсі на **контрактні місця** вказані обмеження не розповсюджуються.

1) Оберіть потрібні параметри для вибору **конкурсних пропозицій** та натисніть «**Пошук**»:

- **Регіон** (тобто область України, м. Київ – окремо);
- **Заклад освіти**;
- **Освітній ступінь** – бакалавр, магістр, молодший бакалавр, фаховий молодший бакалавр;
- **Форма навчання** – денна/заочна;
- **Спеціальність** – введіть код спеціальності або частину назви спеціальності.

Зверніть увагу, що для параметрів «Заклад освіти» та «Спеціальність» реалізовано контекстний пошук, тобто для пошуку необхідної назви потрібно ввести частину назви, написати одне зі слів (цифр), що входить до її складу, але

не менше 3-х символів. Відобразиться список з назвами (кодами), що містять це слово (цифри).

Обов'язкові для вибору параметри позначені «*» – тільки «**Заклад освіти**» та «**Освітній ступінь**», але більша деталізація у пошуку надає конкретніший результат!

У таблиці «**Знайдені конкурсні пропозиції**»:

✓ після перегляду знайденої інформації натисніть в обраній пропозиції на посилання у колонці «**Назва пропозиції**» для відкриття переліку **вступних випробувань та конкурсних показників**. Ваші **предмети ЗНО** повинні відповідати вказаним у переліку;

✓ для **вибору** пропозиції встановіть **позначку** у першій колонці таблиці;

✓ для продовження **формування заявки** натисніть «**+ ПОДАТИ ЗАЯВУ**»:

Кабінет вступника

Дані вступника
Подана заява
Подані заявки

Параметри відбору конкурсних пропозицій

Регіон: М.КІЇВ Заклад освіти*: Державний вищий навчальний заклад "Київський національний економічний університет імені Вадима Гетьмана"

Форма здобуття освіти: Денна Спеціальність: 081 Право

пошук

Знайдені конкурсні пропозиції

<input type="checkbox"/>	Id	Заклад освіти	Назва пропозиції	Назва мовою менши...	Вступ на основі	Спеціальність	Спе...
<input checked="" type="checkbox"/>	713...	Державний вищий навчальний заклад "К...	Міжнародне комерційне право (Магістр...		Бакалавр	081 Право	
<input type="checkbox"/>	702...	Державний вищий навчальний заклад "К...	Приватне право(магістр денна)		Бакалавр	081 Право	
<input type="checkbox"/>	729...	Державний вищий навчальний заклад "К...	Публічне право (магістр денна)		Бакалавр	081 Право	

Всього: (3) На сторінці: (3)

У переліку вступних випробувань та конкурсних показників, крім відповідності предметів ЄВІ/ЄФВВ, зверніть увагу на наступне:

- форми випробування;
- у колонці «**МКБ**» закладом освіти може бути вказаний мінімальний конкурсний бал з предмета, що дозволить приймати участь у конкурсі.

Додаткова інформація: "Публічне право (магістр денна)"

Вступні випробування та конкурсні показники

Форма випробування	Назва випробування / показника	Коефіцієнт	МКБ	№
Вступний іспит	Іноземна мова (англійська, німецька, французька або іспансь...	0.25	100	1
Фахове випробування	ЄФВВ (вступний іспит) з права	0.5	100	2
Фахове випробування	ЄФВВ (вступний іспит) із загальних навчальних правничих ко...	0.25	100	3

Дані комісії

Голова комісії (П.І.Б.)	Лук'яненко Дмитро Григорович
Відповідальний секретар (П.І.Б.)	Самійленко Андрій Петрович
Адреса	м. Київ, проспект Перемоги 54/1
Адреса електронної пошти	vstup_magistr2020@kneu.edu.ua
Телефон комісії	+380(95)-329-57-72
Адреса інтернет-сайту	kneu.edu.ua
Дата початку роботи	01.01.2020
Дата закінчення роботи	31.12.2020
Коментар	-

ЗАКРИТИ

4.2. Подання вступником ЗАЯВ на вступ

Після натискання кнопки «+ ПОДАТИ ЗАЯВУ» відображається форма для подання. Перегляньте загальні параметри обраної конкурсної пропозиції:

Оберіть інші параметри заяви:

- **Пріоритетність** – тільки для участі в конкурсі для навчання за кошти державного бюджету;
- **Участь в конкурсі за джерелами фінансування** – встановіть позначку у відповідному полі;
- **Освітній ступінь (рівень) за бюджетні кошти** – встановіть позначку у відповідному полі;
- **Результати ЗНО** – оберіть з даних Вашого сертифікату.

По черзі зробіть вибір **результатів за технологією ЗНО**:

	Рік	Сертифікат	Назва предмета	Результат
<input checked="" type="checkbox"/>	2020	9100159	ЄФВВ (вступний іспит) з права	185

Після вибору всіх екзаменаційних листків (сертифікатів) ЗНО натисніть на кнопку «**Подати заяву**»:

Назва випробування	Форма випробування	Мін. бал	№	Екз. листок (сертифікат) ЗНО
Іноземна мова (англійська, німецька, французька аб...	Вступний іспит	100	1	Французька мова. Бал: 197.5, Рік: 2020, Номер: 9100159
ЄФВВ (вступний іспит) з права	Фахове випробування	100	2	ЄФВВ (вступний іспит) з права. Бал: 185, Рік: 2020, Номер: 9100159
ЄФВВ (вступний іспит) із загальних навчальних прав...	Фахове випробування	100	3	ЄФВВ (вступний іспит) із загальних навчальних правничих компетентност...

Після натискання кнопки «**Подати заяву**» необхідно підтвердити згоду із загальними параметрами Вашої участі у конкурсному відборі на вступ:

УВАГА!

Після подачі першої електронної заяви буде неможливо змінити введені Вами дані (контактний телефон та скановану копію кольорової фотокартки)

За даними ЄДЕБО Вас ідентифіковано як громадянина України. У разі недостовірності цих даних зверніться за адресою: ez@inforesurs.gov.ua або за телефоном: (044) 290-18-13 Іноземці та особи без громадянства можуть подавати тільки паперові заяви і не можуть подавати електронні заяви.

У разі внесення недостовірних даних Вашу заяву буде виключено з конкурсного відбору!

4.3. Подані вступником ЗАЯВИ на вступ

Після подання заяву буде додано до переліку Ваших заяв.

Уважно ознайомтесь з попередженнями (*червоним кольором*) та рекомендаціями (*зеленим кольором*).

Кабінет вступника

Дані вступника
Подача заяв
Подані заяви

Увага! В списку відображаються лише ті заяви, що були подані через Особистий електронний кабінет вступника
Після успішної подачі заяви може пройти певний час перш ніж заява з'явиться в таблиці
Після успішного скасування заяви може пройти певний час перш ніж оновиться статус заяви в таблиці

Подані заяви відсутні

Пріоритетність	Статус	Навчальний заклад	Форма навч.	Назва пропозиції
1	Зареєстровано в ЄДЕБО	Державний вищий навчальний заклад "К...	Денна	Міжнародне комерційне право (Магістр денна)
2	Зареєстровано в ЄДЕБО	Державний вищий навчальний заклад "К...	Денна	Приватне право(магістр денна)
3	Зареєстровано в ЄДЕБО	Державний вищий навчальний заклад "К...	Денна	Публічне право (магістр денна)
4	Зареєстровано в ЄДЕБО	Київський національний університет іме...	Денна	Україно-Європейські правничі студії (Пр...
5	Зареєстровано у закладі освіти	Київський національний університет іме...	Денна	Право

У разі відображення в електронному кабінеті тексту «Виникла помилка» необхідно зробити наступні дії:

1. Вийдіть із кабінету (тобто закрийте вкладку, де відображався електронний кабінет).
2. Почистіть кеш вашого браузера (В пошуковому рядку Google наберіть «як очистити кеш браузера» для отримання інструкції)
3. Відкрийте нову вкладку.
4. Введіть власноруч адресу електронного кабінету: cabinet.osvitavsims.org.ua (не переходьте за збереженою вкладкою на вашому комп'ютері!).
5. Після завантаження сторінки натисніть Ctrl+F5.

Для відображення нової поданої заяви доцільно оновити сторінку браузера.
Загальний вигляд переліку заяв вступника:

Кабінет вступника

Дані вступника
Подача заяв
Подані заяви

Увага! В списку відображаються лише ті заяви, що були подані через Особистий електронний кабінет магістра
Після успішної подачі заяви може пройти певний час перш ніж заява з'явиться в таблиці
Після успішного скасування заяви може пройти певний час перш ніж оновиться статус заяви в таблиці

Подані заяви

Пріоритетність	Статус	Заклад освіти	Форма зд. осв.	Назва пропозиції
1	Зареєстровано в ЄДЕБО	Державний вищий навчальний заклад "К...	Денна	Міжнародне комерційне право (Магістр денна)
2	Зареєстровано в ЄДЕБО	Державний вищий навчальний заклад "К...	Денна	Приватне право(магістр денна)
3	Зареєстровано в ЄДЕБО	Державний вищий навчальний заклад "К...	Денна	Публічне право (магістр денна)
4	Зареєстровано в ЄДЕБО	Київський національний університет іме...	Денна	Україно-Європейські правничі студії (Пр...
5	Зареєстровано у закладі освіти	Київський національний університет іме...	Денна	Право

Зверніть увагу! В електронному кабінеті вступника відображаються тільки заяви, подані в **ЕЛЕКТРОННОМУ** вигляді. Заяви, подані в **ПАПЕРОВОМУ** вигляді в електронному кабінеті не відображаються!!!

Скасування заяви вступником:

У разі помилкового подання заяви Ви маєте можливість **СКАСУВАТИ** подану заяву, якщо її ще не розглянуто закладом освіти (*без втрати пріоритету!*). Повторно можливо подання іншої заяви з аналогічним пріоритетом на інші конкурсні пропозиції.

Для цього оберіть заяву та натисніть «Активні дії» – «Скасувати»:

Кабінет вступника

Дані вступника
Подача заяв
Подані заяви

Увага! В списку відображаються лише ті заяви, що були подані через Особистий електронний кабінет магістра
Після успішної подачі заяви може пройти певний час перш ніж заява з'явиться в таблиці
Після успішного скасування заяви може пройти певний час перш ніж оновиться статус заяви в таблиці

Подані заяви

Пріоритетність	Статус	Заклад освіти	Форма зд. осв.	Назва пропозиції
1	Зареєстровано в ЄДЕБО	Державний вищий навчальний заклад "К...	Денна	Міжнародне комерційне право (Магістр денна)
<input checked="" type="checkbox"/>	Зареєстровано в ЄДЕБО	Державний вищий навчальний заклад "К...	Денна	Приватне право(магістр денна)
3	Зареєстровано в ЄДЕБО	Державний вищий навчальний заклад "К...	Денна	Публічне право (магістр денна)
4	Зареєстровано у закладі освіти	Київський національний університет іме...	Денна	Україно-Європейські правничі студії (Пр...
5	Зареєстровано у закладі освіти	Київський національний університет іме...	Денна	Право

Скасувати (без права подання нової заяви з такою самою назвою пропозиції)

Зверніть увагу! «Втрата спроби» актуальна лише для заяв з **пріоритетом**. Якщо заяву вже розглянуто закладом освіти – **пріоритет втрачається**. Подати заяву з використанням пріоритетом повторно неможливо!

Кабінет вступника fulcrum1508@gm

Кабінет вступника

- Дані вступника
- Подача заяв
- Подані заяви**

Увага! В списку відображаються лише ті заяви, що були подані через Особистий електронний кабінет магістра
Після успішної подачі заяви може пройти певний час перш ніж заява з'явиться в таблиці
Після успішного скасування заяви може пройти певний час перш ніж оновиться статус заяви в таблиці

Подані заяви

<input type="checkbox"/>	Пріоритетність	Статус	Заклад освіти	Форма зд	Скасувати
<input type="checkbox"/>	1	Зареєстровано в СДЕБО	Державний вищий навчальний заклад "К...	Денна	Скасувати (без права подання нової заяви з такою самою пріоритетністю)
<input type="checkbox"/>	2	Зареєстровано в СДЕБО	Державний вищий навчальний заклад "К...	Денна	Скасувати (без права подання нової заяви з такою самою пріоритетністю)
<input type="checkbox"/>	3	Зареєстровано в СДЕБО	Державний вищий навчальний заклад "К...	Денна	Скасувати (без права подання нової заяви з такою самою пріоритетністю)
<input checked="" type="checkbox"/>		Зареєстровано у закладі освіти	Київський національний університет іме...	Денна	Скасувати (без права подання нової заяви з такою самою пріоритетністю)
<input type="checkbox"/>	5	Зареєстровано у закладі освіти	Київський національний університет іме...	Денна	Скасувати (без права подання нової заяви з такою самою пріоритетністю)

5. ПОМИЛКИ ПРИ РЕЄСТРАЦІЇ ЕЛЕКТРОННОГО КАБІНЕТУ: ПОРЯДОК ДІЙ ВСТУПНИКА

➤ **X1.1**

Текст помилки:

«Помилка при реєстрації: екзаменаційний лист не знайдено. Перевірте правильність введених даних. У разі їх коректності дійте у відповідності до пункту інструкції X1.1».

У реєстрі сертифікатів ЄВІ/ЄФВВ не знайдено сертифіката з параметрами вступника. Вступник наполягає, що в нього діючий сертифікат.

Порядок дій:

Вступник надсилає на електронну пошту технічного адміністратора системи (ez@inforesurs.gov.ua) лист з темою: «Помилка при реєстрації X1.1».

До листа додаються: сканкопія (фото) *сертифіката* ЄВІ/ЄФВВ (з номером, піном, роком видачі) та *скріншот* з помилкою.

За результатами перевірки технічний адміністратор повідомляє про додання дійсного сертифіката ЄВІ/ЄФВВ в реєстр або про недійсність сертифіката.

➤ **X1.2**

Текст помилки:

«Помилка при реєстрації: документ про освіту не знайдено. Перевірте правильність введених даних. У разі їх коректності дійте у відповідності до пункту інструкції X1.2».

У реєстрі документів про освіту не знайдено **документ про вищу освіту** з параметрами вступника. Вступник наполягає, що саме в нього діючий документ про вищу освіту (диплом бакалавра, спеціаліста або магістра).

Порядок дій:

Вступник надсилає на електронну пошту технічного адміністратора системи (ez@inforesurs.gov.ua) лист з темою: «Помилка при реєстрації X1.2».

До листа додаються: сканкопія (фото) *документа про вищу освіту* (з ПІБ, серією, номером, датою видачі) та *скріншот* з помилкою.

За результатами перевірки технічний адміністратор повідомляє про додання дійсного документа про вищу освіту або про його недійсність.

➤ **X1.3**

Текст помилки:

«Помилка при реєстрації: вказано анульований документ про освіту. Перевірте правильність введених даних. У разі їх коректності дійте у відповідності до пункту інструкції X1.3».

Документ про вищу освіту позначено як анульований в ЄДЕБО. Вступник наполягає, що це не так, навіть з урахуванням наданих інструкцій до кабінету роз'яснень.

Порядок дій:

Вступник надсилає на електронну пошту технічного адміністратора системи (ez@inforesurs.gov.ua) лист з темою: «Помилка при реєстрації X1.3».

До листа додаються: сканкопія (фото) *документа про вищу освіту* (з ПІБ, серією, номером, датою видачі) та *скріншот* з помилкою.

За результатами перевірки технічний адміністратор повідомляє про результат вирішення проблеми.

➤ **X1.4**

Текст помилки:

«Помилка при реєстрації: вказано документ, що не належить особі. Перевірте правильність введених даних. У разі їх коректності дійте у відповідності до пункту інструкції X1.4».

Документ про вищу освіту позначено як не належить персоні в ЄДЕБО. Вступник наполягає, що це не так, навіть з урахуванням наданих в інструкції до кабінету роз'яснень.

Порядок дій:

Вступник надсилає на електронну пошту технічного адміністратора системи (ez@inforesurs.gov.ua) лист з темою: «Помилка при реєстрації X1.4».

До листа додаються: сканкопії (фото) *документа про вищу освіту* (з ПБ, серією, номером, датою видачі), *сертифіката* (з ПБ, номером, піном, роком видачі), *паспорта/документа, що посвідчує особу* (з ПБ, датою народження, серією, номером), та *скріншот* з помилкою.

За результатами перевірки технічний адміністратор повідомляє про результат перевірки.

➤ **X1.5**

Текст помилки:

«Помилка при реєстрації: знайдено декілька діючих документів про освіту з вказаними серією та номером. Дійте у відповідності до пункту інструкції X1.5».

В ЄДЕБО зазначено декілька діючих документів про освіту з вказаною серією та номером.

Порядок дій:

Вступник надсилає на електронну пошту технічного адміністратора системи (ez@inforesurs.gov.ua) лист з темою: «Помилка при реєстрації X1.5».

До листа додаються: сканкопії (фото) *документа про вищу освіту* (з ПБ, серією, номером, датою видачі), *сертифіката* (з ПБ, номером, піном, роком видачі), *паспорта/документа, що посвідчує особу* (з ПБ, датою народження, серією, номером), та *скріншот* з помилкою.

За результатами перевірки технічний адміністратор повідомляє про вирішення проблеми.

➤ **X2.1**

Текст помилки:

«Помилка при реєстрації: перевірте правильність введених даних. У разі їх коректності дійте у відповідності до пункту інструкції X2.1».

В ЄДЕБО існує картка фізичної особи, до якої додано діючий сертифікат та інша картка фізичної особи, в яку додано діючий документ про вищу освіту.

Порядок дій:

Вступник надсилає на електронну пошту технічного адміністратора системи (ez@inforesurs.gov.ua) лист з темою: «Помилка при реєстрації X2.1».

До листа додаються: сканкопії (фото) *документа про вищу освіту* (з ПБ, серією, номером, датою видачі), *сертифіката ЗНО* (з ПБ, номером, піном, роком видачі), *паспорта/документа, що посвідчує особу* (з ПБ, датою народження, серією, номером), та *скріншот* з помилкою.

За результатами перевірки технічний адміністратор повідомляє про вирішення проблемного питання.

6. ПЕРЕЛІК СПЕЦІАЛЬНОСТЕЙ ТА СПЕЦІАЛІЗАЦІЙ (довідково)

ПЕРЕЛІК ГАЛУЗЕЙ ЗНАНЬ І СПЕЦІАЛЬНОСТЕЙ,

*за якими здійснюється підготовка здобувачів вищої
(фахової передвищої) освіти*

(затверджено постановою Кабінету Міністрів України від 29 квітня 2015 р. № 266)

Шифр галузі	Найменування галузі знань	Код спеціальності	Найменування спеціальності
01	Освіта/Педагогіка	011	Освітні, педагогічні науки
01	Освіта/Педагогіка	012	Дошкільна освіта
01	Освіта/Педагогіка	013	Початкова освіта
01	Освіта/Педагогіка	014	Середня освіта <i>(за предметними спеціальностями)</i>
01	Освіта/Педагогіка	015	Професійна освіта <i>(за спеціалізаціями)</i>
01	Освіта/Педагогіка	016	Спеціальна освіта
01	Освіта/Педагогіка	017	Фізична культура і спорт
02	Культура і мистецтво	021	Аудіовізуальне мистецтво та виробництво
02	Культура і мистецтво	022	Дизайн
02	Культура і мистецтво	023	Образотворче мистецтво, декоративне мистецтво, реставрація
02	Культура і мистецтво	024	Хореографія
02	Культура і мистецтво	025	Музичне мистецтво
02	Культура і мистецтво	026	Сценічне мистецтво
02	Культура і мистецтво	027	Музеєзнавство, пам'яткознавство
02	Культура і мистецтво	028	Менеджмент соціокультурної діяльності
02	Культура і мистецтво	029	Інформаційна, бібліотечна та архівна справа
03	Гуманітарні науки	031	Релігієзнавство
03	Гуманітарні науки	032	Історія та археологія
03	Гуманітарні науки	033	Філософія
03	Гуманітарні науки	034	Культурологія
03	Гуманітарні науки	035	Філологія
04	Богослов'я	041	Богослов'я

05	Соціальні та поведінкові науки	051	Економіка
05	Соціальні та поведінкові науки	052	Політологія
05	Соціальні та поведінкові науки	053	Психологія
05	Соціальні та поведінкові науки	054	Соціологія
06	Журналістика	061	Журналістика
07	Управління та адміністрування	071	Облік і оподаткування
07	Управління та адміністрування	072	Фінанси, банківська справа та страхування
07	Управління та адміністрування	073	Менеджмент
07	Управління та адміністрування	075	Маркетинг
07	Управління та адміністрування	076	Підприємництво, торгівля та біржова діяльність
08	Право	081	Право
09	Біологія	091	Біологія
10	Природничі науки	101	Екологія
10	Природничі науки	102	Хімія
10	Природничі науки	103	Науки про Землю
10	Природничі науки	104	Фізика та астрономія
10	Природничі науки	105	Прикладна фізика та наноматеріали
10	Природничі науки	106	Географія
11	Математика та статистика	111	Математика
11	Математика та статистика	112	Статистика
11	Математика та статистика	113	Прикладна математика
12	Інформаційні технології	121	Інженерія програмного забезпечення
12	Інформаційні технології	122	Комп'ютерні науки
12	Інформаційні технології	123	Комп'ютерна інженерія
12	Інформаційні технології	124	Системний аналіз
12	Інформаційні технології	125	Кібербезпека
12	Інформаційні технології	126	Інформаційні системи та технології
13	Механічна інженерія	131	Прикладна механіка
13	Механічна інженерія	132	Матеріалознавство
13	Механічна інженерія	133	Галузеве машинобудування
13	Механічна інженерія	134	Авіаційна та ракетно-космічна техніка
13	Механічна інженерія	135	Суднобудування

13	Механічна інженерія	136	Металургія
14	Електрична інженерія	141	Електроенергетика, електротехніка та електромеханіка
14	Електрична інженерія	142	Енергетичне машинобудування
14	Електрична інженерія	143	Атомна енергетика
14	Електрична інженерія	144	Теплоенергетика
14	Електрична інженерія	145	Гідроенергетика
15	Автоматизація та приладобудування	151	Автоматизація та комп'ютерно-інтегровані технології
15	Автоматизація та приладобудування	152	Метрологія та інформаційно-вимірвальна техніка
15	Автоматизація та приладобудування	153	Мікро- та наносистемна техніка
16	Хімічна та біоінженерія	161	Хімічні технології та інженерія
16	Хімічна та біоінженерія	162	Біотехнології та біоінженерія
16	Хімічна та біоінженерія	163	Біомедична інженерія
17	Електроніка та телекомунікації	171	Електроніка
17	Електроніка та телекомунікації	172	Телекомунікації та радіотехніка
17	Електроніка та телекомунікації	173	Авіоніка
18	Виробництво та технології	181	Харчові технології
18	Виробництво та технології	182	Технології легкої промисловості
18	Виробництво та технології	183	Технології захисту навколишнього середовища
18	Виробництво та технології	184	Гірництво
18	Виробництво та технології	185	Нафтогазова інженерія та технології
18	Виробництво та технології	186	Видавництво та поліграфія
18	Виробництво та технології	187	Деревообробні та меблеві технології
19	Архітектура та будівництво	191	Архітектура та містобудування
19	Архітектура та будівництво	192	Будівництво та цивільна інженерія
19	Архітектура та будівництво	193	Геодезія та землеустрій
19	Архітектура та будівництво	194	Гідротехнічне будівництво, водна інженерія та водні технології
20	Аграрні науки та продовольство	201	Агрономія

20	Аграрні науки та продовольство	202	Захист і карантин рослин
20	Аграрні науки та продовольство	203	Садівництво та виноградарство
20	Аграрні науки та продовольство	204	Технологія виробництва та переробки продукції тваринництва
20	Аграрні науки та продовольство	205	Лісове господарство
20	Аграрні науки та продовольство	206	Садово-паркове господарство
20	Аграрні науки та продовольство	207	Водні біоресурси та аквакультура
20	Аграрні науки та продовольство	208	Агроінженерія
21	Ветеринарна медицина	211	Ветеринарна медицина
21	Ветеринарна медицина	212	Ветеринарна гігієна, санітарія і експертиза
22	Охорона здоров'я	221	Стоматологія
22	Охорона здоров'я	222	Медицина
22	Охорона здоров'я	223	Медсестринство
22	Охорона здоров'я	224	Технології медичної діагностики та лікування
22	Охорона здоров'я	225	Медична та психологічна реабілітація
22	Охорона здоров'я	225	Медична психологія
22	Охорона здоров'я	226	Фармація
22	Охорона здоров'я	226	Фармація, промислова фармація
22	Охорона здоров'я	227	Фізична реабілітація
22	Охорона здоров'я	227	Фізична терапія, ерготерапія
22	Охорона здоров'я	228	Педіатрія
22	Охорона здоров'я	229	Громадське здоров'я
23	Соціальна робота	231	Соціальна робота
23	Соціальна робота	232	Соціальне забезпечення
24	Сфера обслуговування	241	Готельно-ресторанна справа
24	Сфера обслуговування	242	Туризм
25	Воєнні науки, національна безпека, безпека державного кордону	251	Державна безпека

25	Воєнні науки, національна безпека, безпека державного кордону	252	Безпека державного кордону
25	Воєнні науки, національна безпека, безпека державного кордону	253	Військове управління <i>(за видами збройних сил)</i>
25	Воєнні науки, національна безпека, безпека державного кордону	254	Забезпечення військ (сил)
25	Воєнні науки, національна безпека, безпека державного кордону	255	Озброєння та військова техніка
25	Воєнні науки, національна безпека, безпека державного кордону	256	Національна безпека <i>(за окремими сферами забезпечення і видами діяльності)</i>
26	Цивільна безпека	261	Пожежна безпека
26	Цивільна безпека	262	Правоохоронна діяльність
26	Цивільна безпека	263	Цивільна безпека
27	Транспорт	271	Річковий та морський транспорт
27	Транспорт	272	Авіаційний транспорт
27	Транспорт	273	Залізничний транспорт
27	Транспорт	274	Автомобільний транспорт
27	Транспорт	275	Транспортні технології <i>(за видами)</i>
28	Публічне управління та адміністрування	281	Публічне управління та адміністрування
29	Міжнародні відносини	291	Міжнародні відносини, суспільні комунікації та регіональні студії
29	Міжнародні відносини	292	Міжнародні економічні відносини
29	Міжнародні відносини	293	Міжнародне право

ПЕРЕЛІК СПЕЦІАЛІЗАЦІЙ ДО СПЕЦІАЛЬНОСТЕЙ,

**за якими здійснюється підготовка здобувачів вищої
(фахової передвищої) освіти
за бюджетні кошти**

(затверджено наказами МОН від 2016 р. № 292, № 506, № 507, № 567)

Код	Найменування спеціальності	Шифр	Найменування спеціалізації
014	Середня освіта		(за предметними спеціальностями)
014	Середня освіта	01	Українська мова і література
014	Середня освіта	02	Мова і література <i>(із зазначенням мови)</i>
014	Середня освіта	03	Історія
014	Середня освіта	04	Математика
014	Середня освіта	05	Біологія та здоров'я людини
014	Середня освіта	06	Хімія
014	Середня освіта	07	Географія
014	Середня освіта	08	Фізика
014	Середня освіта	09	Інформатика
014	Середня освіта	10	Трудове навчання та технології
014	Середня освіта	11	Фізична культура
014	Середня освіта	12	Образотворче мистецтво
014	Середня освіта	13	Музичне мистецтво
014	Середня освіта	15	Природничі науки
015	Професійна освіта		(за спеціалізаціями)
015	Професійна освіта	31	Будівництво та зварювання
015	Професійна освіта	32	Електроніка, метрологія та радіотелекомунікації
015	Професійна освіта	33	Енергетика, електротехніка та електромеханіка
015	Професійна освіта	34	Машинобудування
015	Професійна освіта	35	Видобуток, переробка та транспортування корисних копалин
015	Професійна освіта	36	Технологія виробів легкої промисловості
015	Професійна освіта	37	Аграрне виробництво, переробка сільськогосподарської продукції та харчові технології
015	Професійна освіта	38	Транспорт

015	Професійна освіта	39	Цифрові технології
035	Філологія		
035	Філологія	01	Українська мова та література
035	Філологія	02	Кримськотатарська мова та література
035	Філологія	030	слов'янські мови та літератури (переклад включно), перша - македонська
035	Філологія	031	слов'янські мови та літератури (переклад включно), перша - білоруська
035	Філологія	032	слов'янські мови та літератури (переклад включно), перша - болгарська
035	Філологія	033	слов'янські мови та літератури (переклад включно), перша - польська
035	Філологія	034	слов'янські мови та літератури (переклад включно), перша - російська
035	Філологія	035	слов'янські мови та літератури (переклад включно), перша - сербська
035	Філологія	036	слов'янські мови та літератури (переклад включно), перша - словацька
035	Філологія	037	слов'янські мови та літератури (переклад включно), перша - хорватська
035	Філологія	038	слов'янські мови та літератури (переклад включно), перша - чеська
035	Філологія	039	слов'янські мови та літератури (переклад включно), перша - словенська
035	Філологія	041	германські мови та літератури (переклад включно), перша - англійська
035	Філологія	042	германські мови та літератури (переклад включно), перша - нідерландська
035	Філологія	043	германські мови та літератури (переклад включно), перша - німецька
035	Філологія	044	германські мови та літератури (переклад включно), перша - шведська
035	Філологія	045	германські мови та літератури (переклад включно), перша - данська
035	Філологія	046	германські мови та літератури (переклад включно), перша - ісландська
035	Філологія	047	германські мови та літератури (переклад включно), перша - норвезька

035	Філологія	051	романські мови та літератури (переклад включно), перша - іспанська
035	Філологія	052	романські мови та літератури (переклад включно), перша - італійська
035	Філологія	053	романські мови та літератури (переклад включно), перша - португальська
035	Філологія	054	романські мови та літератури (переклад включно), перша - румунська
035	Філологія	055	романські мови та літератури (переклад включно), перша - французька
035	Філологія	060	східні мови та літератури (переклад включно), перша - арабська
035	Філологія	061	східні мови та літератури (переклад включно), перша - в'єтнамська
035	Філологія	062	східні мови та літератури (переклад включно), перша - гінді
035	Філологія	063	східні мови та літератури (переклад включно), перша - іврит
035	Філологія	064	східні мови та літератури (переклад включно), перша - індонезійська
035	Філологія	065	східні мови та літератури (переклад включно), перша - китайська
035	Філологія	066	східні мови та літератури (переклад включно), перша - корейська
035	Філологія	067	східні мови та літератури (переклад включно), перша - перська
035	Філологія	068	східні мови та літератури (переклад включно), перша - турецька
035	Філологія	069	східні мови та літератури (переклад включно), перша - японська
035	Філологія	070	Угро-фінські мови та літератури (переклад включно), перша - естонська
035	Філологія	071	Угро-фінські мови та літератури (переклад включно), перша - угорська
035	Філологія	072	Угро-фінські мови та літератури (переклад включно), перша - фінська
035	Філологія	08	Класичні мови та літератури (переклад включно)
035	Філологія	081	Новогрецька мова і література (переклад включно)
035	Філологія	09	Фольклористика

035	Філологія	10	Прикладна лінгвістика
035	Філологія	111	Східні мови та літератури (переклад включно), перша - азербайджанська
035	Філологія	112	Східні мови та літератури (переклад включно), перша - фарсі
035	Філологія	113	Албанська мова і література (переклад включно)
035	Філологія	114	Вірменська мова і література (переклад включно)
035	Філологія	115	Балтійські мови і література (переклад включно), перша - литовська
035	Філологія	116	Балтійські мови і література (переклад включно), перша - латвійська
035	Філологія	117	Картвельські мови і література (переклад включно), перша - грузинська
035	Філологія	118	Кельтські мови і література (переклад включно), перша - ірландська
035	Філологія	119	Кельтські мови і література (переклад включно), перша – шотландська
227	Фізична терапія, ерготерапія		
227	Фізична терапія, ерготерапія	01	Фізична терапія
227	Фізична терапія, ерготерапія	02	Ерготерапія
271	Річковий та морський транспорт		
271	Річковий та морський транспорт	01	Навігація і управління морськими суднами
271	Річковий та морський транспорт	02	Управління судновими технічними системами і комплексами
271	Річковий та морський транспорт	03	Експлуатація суднового електрообладнання і засобів автоматики
271	Річковий та морський транспорт	04	Судноводіння на внутрішніх водних шляхах
275	Транспортні технології		(за видами)
275	Транспортні технології	01	На морському та річковому транспорті
275	Транспортні технології	02	На залізничному транспорті
275	Транспортні технології	03	На автомобільному транспорті
275	Транспортні технології	04	На повітряному транспорті

022	Дизайн		(з Умов прийому)
022	Дизайн	01	Графічний дизайн
022	Дизайн	02	Дизайн одягу (взуття)
022	Дизайн	03	Дизайн середовища
022	Дизайн	04	Промисловий дизайн